

平成18年11月

中小企業の地震対応リスクファイナンス¹に関する アンケート結果について

本アンケートは、東京都、静岡県、大阪府、兵庫県の以下の中小企業団体が、経済産業省の協力を得ながら、中小企業における地震対応のリスクファイナンスの実態、新たなリスクファイナンス商品へのニーズを把握することを目的に行ったものである。

- < 東京都 > 東京商工会議所、東京都商工会連合会
東京都中小企業団体中央会
- < 静岡県 > 静岡商工会議所、静岡県商工会連合会
静岡県中小企業団体中央会、
浜松商工会議所
- < 大阪府 > 大阪商工会議所、大阪府商工会連合会
大阪府中小企業団体中央会
- < 兵庫県 > 神戸商工会議所

【大阪商工会議所における本アンケートの担当部署】

大阪商工会議所 経済産業部(玉川) TEL06 - 6944 - 6304

【経済産業省におけるリスクファイナンス担当部署】

経済産業省 経済産業政策局産業資金課(廣) TEL03 - 3501 - 1676

¹ 事故や災害等の発生による経済的損失に備え、予め必要資金（対応資金、復旧資金、追加的な運転資金等）を手当てしておく財務的手法。

．アンケート概要 アンケート結果（要約）

大地震の発生について、約9割の中小企業が「企業経営上の重大なリスク」であると認識している。

もっとも、大地震対応のリスクファイナンスについては、約半数の中小企業が「特に手当てしていない」としている。

さらに、「地震保険」や「手元資金を多めに確保する」ことで、リスクファイナンスに取り組んでいる企業でも、いざという時の必要資金を「十分手当て可能」としている中小企業は約2割に止まっている。

地震保険について、実際に保険金が支払われるまで相応の期間を要する（大地震発生時は1年程度要する）可能性があるが、約7割の企業が保険金により、「被災直後から半年の間に必要となる資金」を調達しようとしており、保険商品上の性質と企業の期待の間に開きがある。

政府系金融機関、自治体等からの緊急融資については、中小企業では「被災直後から半年の間の必要資金」を調達したいとするニーズが多く、緊急時における迅速な融資実行への期待が高い。

新たな地震対応リスクファイナンスとしては、大地震発生時に一定期間返済が猶予される融資商品、災害時対応型コミットメントライン等へのニーズが多い。なお、現状こうした融資商品については、法制度上の制約や金融機関の取引慣行上の課題もあり、実際には商品化されていない。中小企業のリスクファイナンス手法の多様化の観点から、今後の環境整備が望まれる。

(1) 調査目的

昨今、大地震の発生可能性が高まっているといわれる中で、中小企業においても、耐震補強に取り組んだり、事業継続計画（Business Continuity Plan <BCP>）の策定に取り組む企業が見られ始めている。もっとも、企業の地震対策としては、こうした取組みに加え、被災後に必要となる資金（復旧資金、運転資金等）を予想し、予め準備しておくリスクファイナンスに取り組むことが重要であり、地震被災後の企業の復旧はこうした取組みの度合いが大きく影響する。

本アンケートは、東京都、静岡県、大阪府、兵庫県の以下の中小企業団体が、経済産業省の協力を得ながら、中小企業における地震対応のリスクファイナンスの実態、新たなリスクファイナンス商品へのニーズを把握することを目的に行ったものである。

現在、経済産業省ではリスクファイナンスの普及、促進に向けた議論が行われているほか、中小企業庁でも、事業継続計画策定のガイドラインが公表されている。また、民間金融機関でも災害対応の新たなリスクファイナンス商品を提供する動きが出てきている。そこで、中小企業の実態とニーズを集め、これを政府や民間金融機関に対し伝え、制度整備、商品提供を促す等幅広い金融メニューの検討の参考に供するため、今般取り纏めの上、公表することとした。

(2) 調査対象・回収率

	団体名	発出数	回収数	回収率
東京	東京商工会議所	115	47	40.9%
	東京都商工会連合会	81	25	30.9%
	東京都中小企業団体中央会	215	79	36.7%
	東京計	411	151	36.7%
静岡	静岡商工会議所	574	68	11.8%
	静岡県商工会連合会	100	91	91.0%
	静岡県中小企業団体中央会	252	103	40.9%
	浜松商工会議所	800	170	21.3%
	静岡計	1,726	432	25.0%
大阪	大阪商工会議所	300	31	10.3%
	大阪府商工会連合会	88	88	100.0%
	大阪府中小企業団体中央会	300	88	29.3%
	大阪計	688	207	30.1%
兵庫	神戸商工会議所	735	31	4.2%
総計		3,560	821	23.1%

(注) 有効回答のうち、資本金3億円超かつ従業員数301人以上の先は集計の対象外としている（回収数は、有効回答からこれらの先を除いたもの）

(3) 調査期間

平成 18 年 4 月～6 月

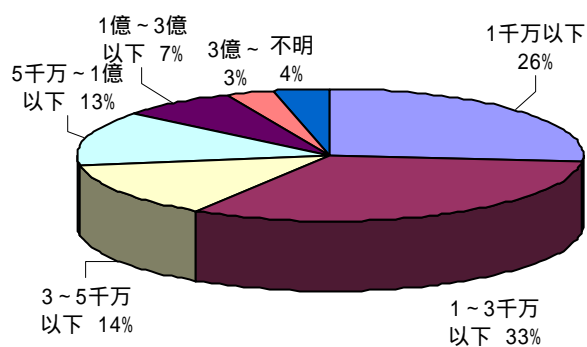
(4) 調査方法

各中小企業団体によるアンケート発出により実施。

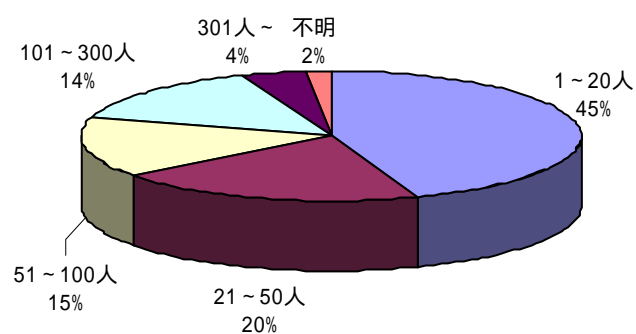
ただし、大阪府商工会連合会は、同団体調査員によるヒアリング調査を実施。

(5) 回答者の属性

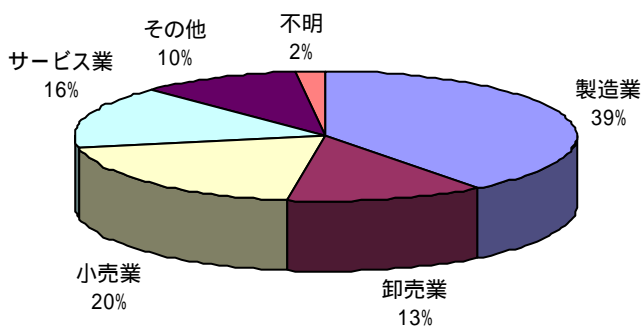
資本金別



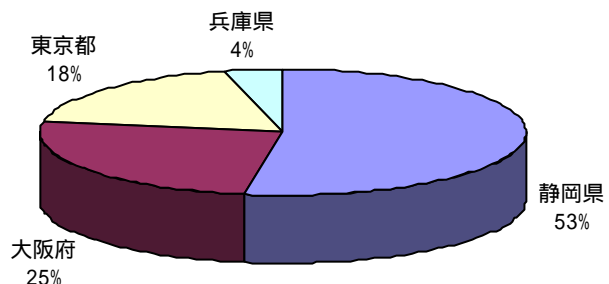
従業員数別



業種別



地域別

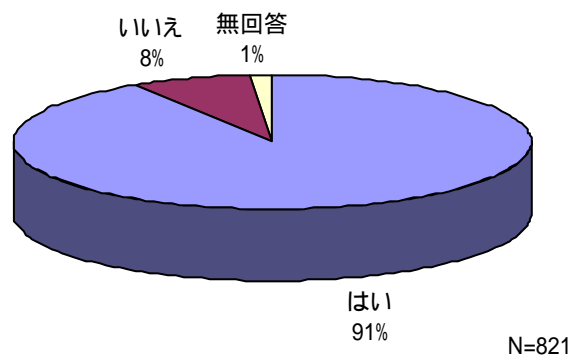


アンケート結果

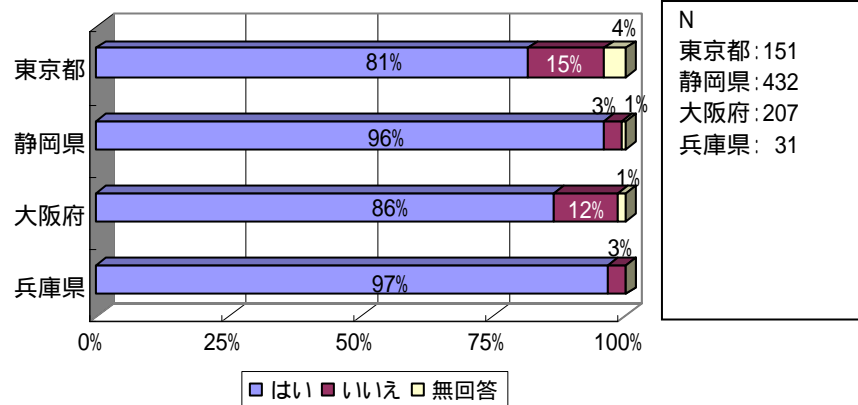
1. 地震リスクに対する意識

地震リスクは、企業経営上重大なリスクか

今回アンケートを実施した東京都、静岡県、兵庫県、大阪府に所在する企業の約9割が、将来の大地震発生の可能性について、企業経営を行う上での重大なリスクであると認識している。



地域別

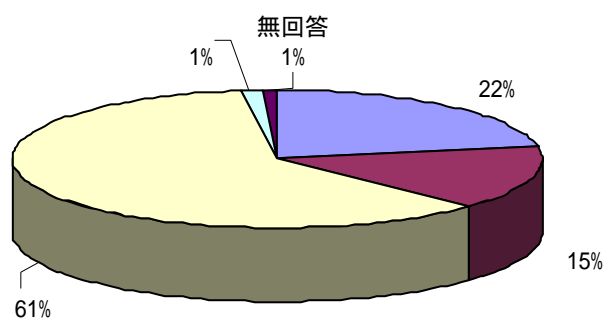


2. 大地震発生時の必要資金の性格

大地震発生時には、どのような資金が必要か

多くの企業では、被災後の運転資金や復旧資金といった直接的な資金、および、財務諸表上の損益（P/L）への影響を緩和する保険的資金共に重要であるとしている。

ただし、一部の企業では、「まずは目先の運転資金が必要」とする回答が少なからず見られた。なお、こうした傾向は、小規模企業になるほど強い。



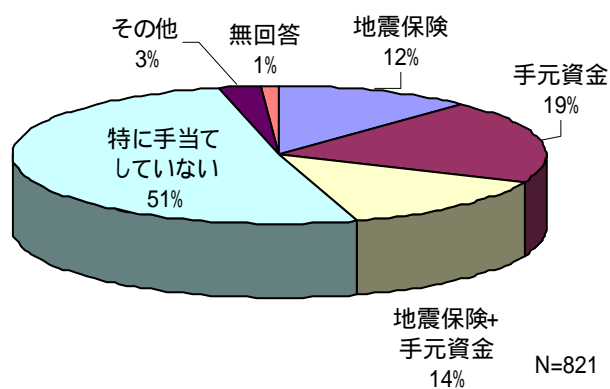
N=821

- : 運転資金、復旧資金等の確保がより重要
- : 物損、資産価値下落等の直接的な損失や、事業中断、消費意欲減退等による逸失利益を填補することがより重要
- : 、ともに重要
- : その他
- : 無回答

3. 大地震発生時のリスクファイナンスの状況 活用しているリスクファイナンス手段は何か

約半数の企業が地震発生に備えたリスクファイナンスについて、「特に手当てしていない」としている。特に、非対応の割合は、小規模企業になる程高く、こうした企業の地震対応リスクファイナンスの脆弱性が窺える。

また、地震保険や地震保険と手元資金の組み合わせで対応している企業は一部に止まっており、地震保険の付保率の低さが窺える。



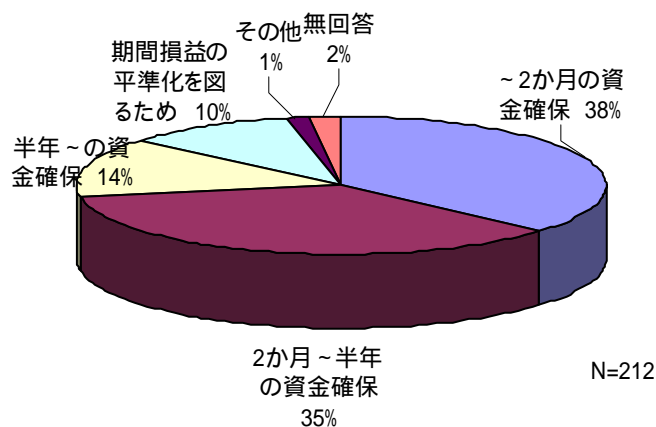
地震保険を活用する目的は何か

(注) 活用しているリスクファイナンス手段に関する質問で、「地震保険」または「地震保険+手元資金」と回答した企業のみ集計

大半の企業が、被災直後から半年の間に追加的に必要となる資金を地震保険の保険金で充当する予定としている。一方で、地震保険により財務諸表（特にP/L）への影響の緩和（期間損益の平準化）を図ろうとする企業は1割程度となっている。

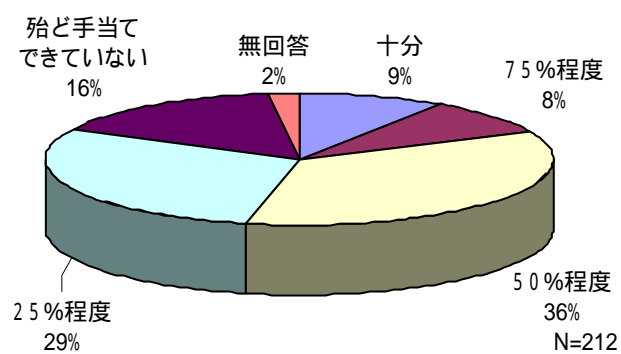
もっとも、地震保険は地震発生後に損害査定を行った上で保険金が支払われるため、大地震（例えば阪神淡路大震災クラス）が発生し、地域全体が混乱しているケースでは、保険金が支払われるまで相応の期間を要する（阪神淡路大震災の際には、1年程度要した）。

したがって、今回のアンケートからは、こうした保険商品上の性質と企業の地震保険に期待する機能の間に少なからず開きがあると言える。



地震保険により、どの程度必要資金を手当てできているか

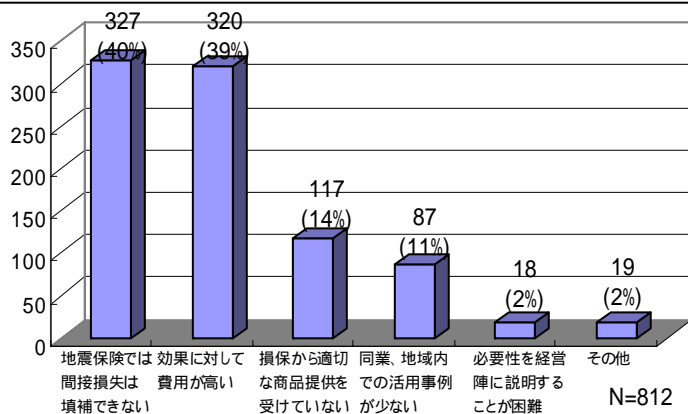
地震保険、または地震保険と手元資金の組み合わせにより、必要資金を「十分」手当てできているとする企業は約1割のみ。多くの企業は、一部手当てできていない、あるいは殆ど手当てできていない。



なぜ地震保険による対応が困難であるか

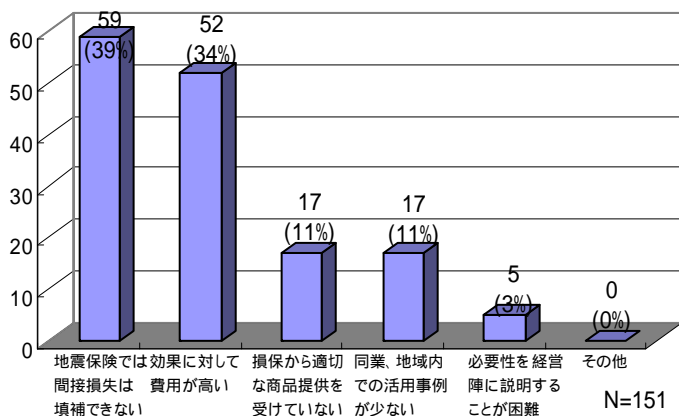
(注) 複数回答可

多くの企業では、地震保険の商品上の問題（実損のみ填補され、間接損失は保険金が支払われない）や、「保険料が高い」ことが地震保険による対応が困難である理由としている。

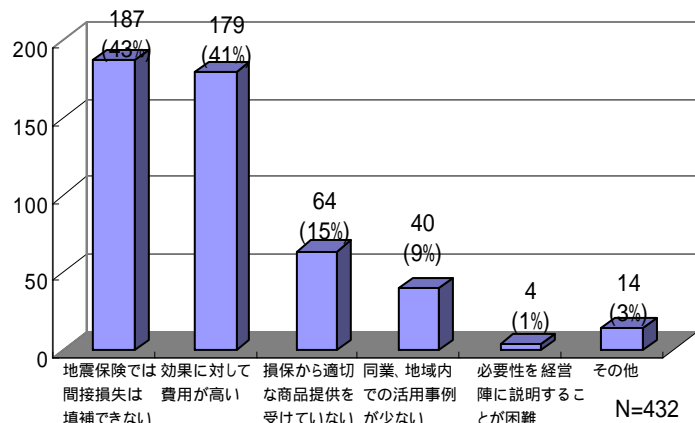


地域別

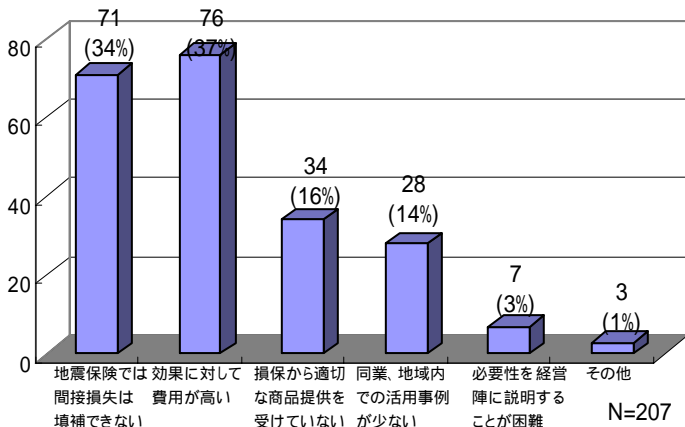
(東京都)



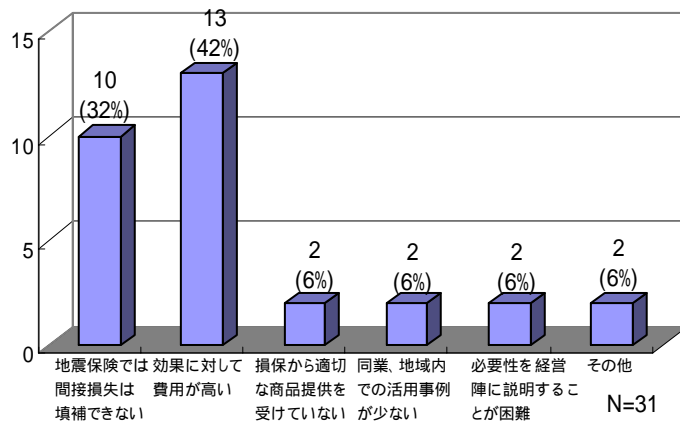
(静岡県)



(大阪府)



(兵庫県)

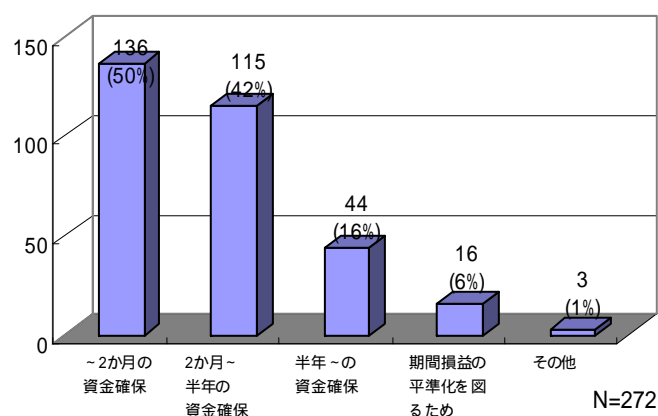


手元の留保資金を多めに確保する目的は何か

(注1) 活用しているリスクファイナンス手段に関する質問で、「手元資金」または「地震保険+手元資金」と回答した企業のみ集計

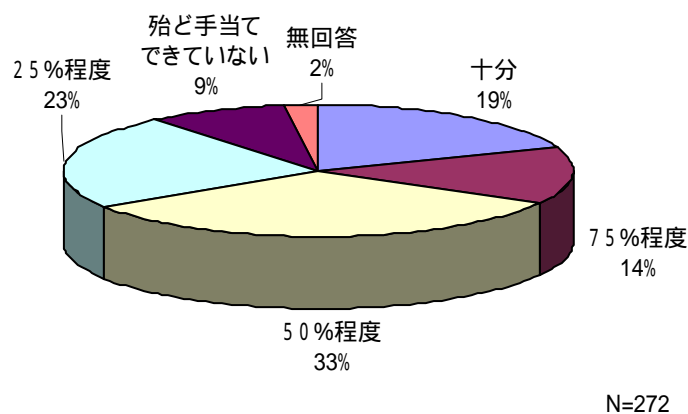
(注2) 複数回答可

手元資金を多めに確保しておくことで、有事の際に急遽必要となる資金（被災直後～2か月の資金等）へ対応する企業が多く見られる。



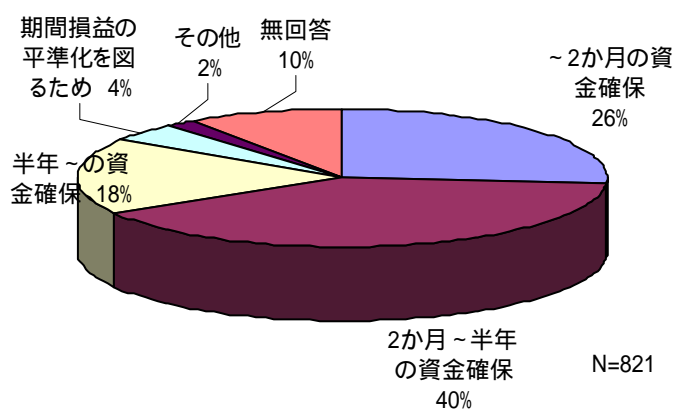
手元の留保資金により必要資金をどの程度手当てできているか

手元資金または、地震保険と手元資金の組み合わせにより必要資金を「十分」手当てできているとする企業は約2割に止まっている。



政府系金融機関、自治体等からの緊急融資でどのような資金を手当てすることを期待しているか

公的セクターによる緊急融資により、被災後2か月～半年の間に必要となる資金を確保しようとする企業が最も多い。次いで被災直後から2か月の間の資金調達ニーズも多く、緊急時においては、迅速な融資実行への期待が高いことが窺える。



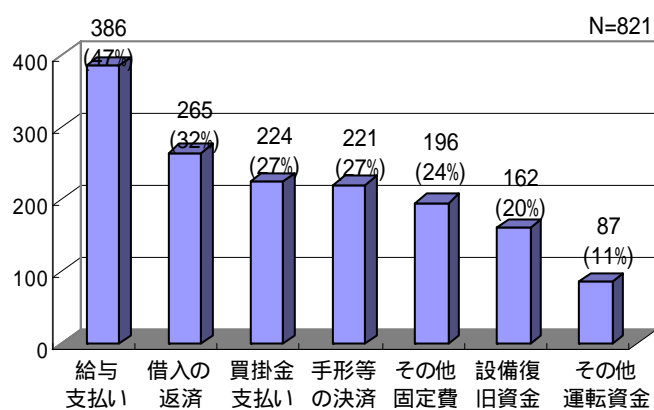
4. 想定される必要資金の性格

大地震被災直後～2ヶ月の間に事業活動がストップしても必要となる資金は何か

(注)複数回答可

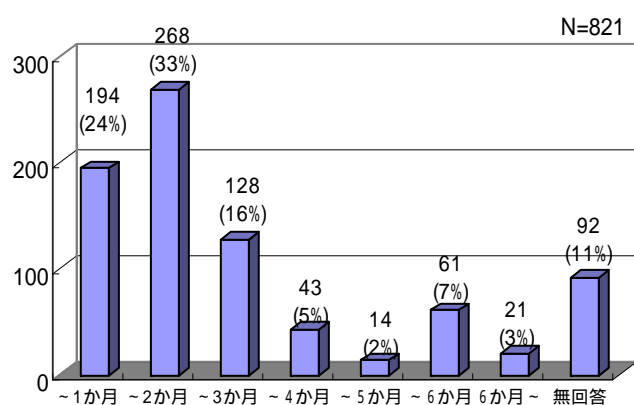
企業が、大地震被災直後に業務が行えない間必要となる資金としては、「従業員への給与支払い」が最も多く、次いで借入の返済や、買掛金、手形等の資金決済が続いている。

既述のとおり、多くの中小企業は大地震被災直後の必要資金を十分に確保できておらず、仮に給与支払いが滞るような事態が多発すれば、企業の存続のみならず、従業員の生活をはじめとする地域社会への影響も無視しえないと言える。

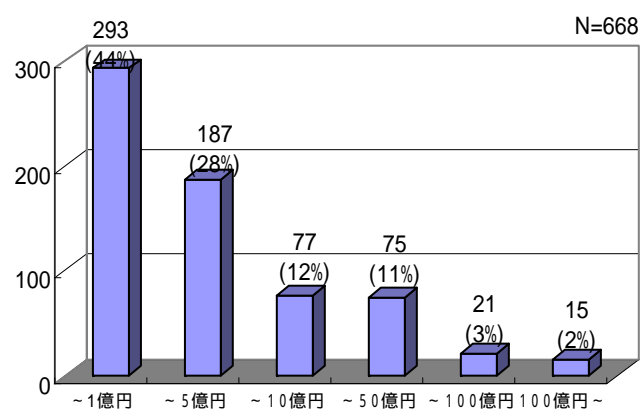


被災直後から2ヶ月の間事業活動が全く行えない場合に必要となる資金総額は月間売上高の何か月分か

月間売上高の「2か月」程度が必要とする回答が最も多く、次いで、「1か月」、「3か月」の順となっている。



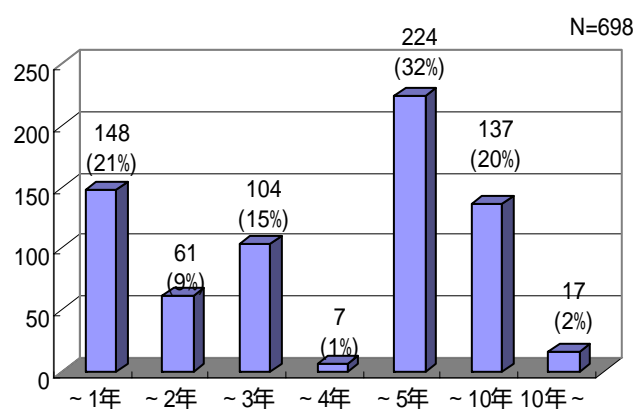
必要金額（売上高×上記月数）



被災後の借入について返済期間はどの程度を希望するか

返済期間を「4～5年」とする声が多いため、「1年以下」と答える企業がそれに続いており、設備復旧資金、つなぎ運転資金といった借入資金の性格により返済期間が二極化している事が窺える。

また、「5～10年」という長期返済を希望する企業も少なくない。

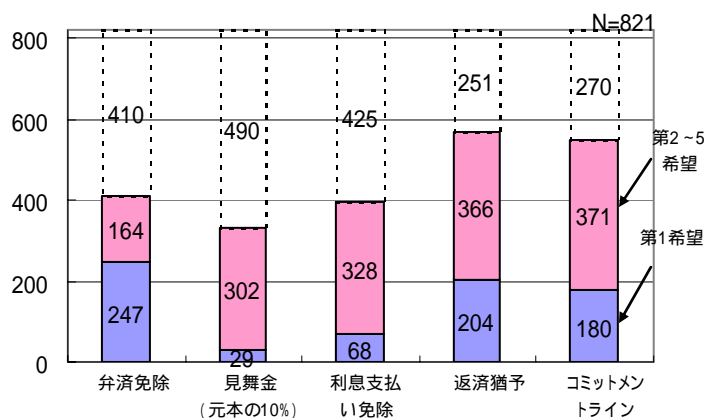


5. 大地震に対応したリスクファイナンス商品へのニーズ 期待する地震対応リスクファイナンス商品はどのようなものか

地震保険では損害査定等に相応の時間を要するため、保険金が支払われるまでに1年程度要する可能性がある。また、公的機関による緊急融資も企業が融資手続きをスムーズに行えなかったり、審査に一定期間が必要となる結果として、融資実行までに2か月程度要する可能性がある。さらに、必ずしも期待通りの借入が可能とはいえない。

中小企業が最も希望する商品としては、一定規模の地震発生後はその時点で借入が全て免除される商品である。このほか、返済猶予の特約付き融資商品や、コミットメントラインへのニーズも高い。

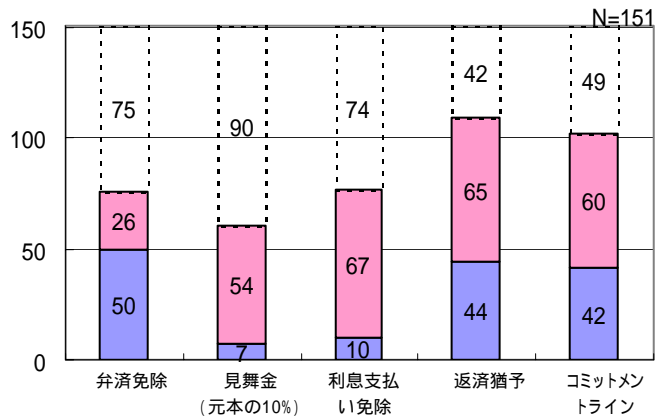
また、第2希望以下を加えれば、約7割の中小企業が返済猶予の特約付き融資商品やコミットメントラインを活用したいと考えている。



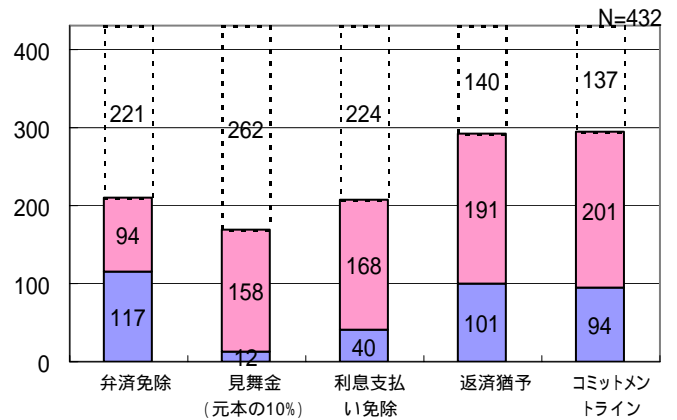
(注) 以下の商品について、活用したいものに第1～5希望を回答

- 1：一定規模以上の大地震（例えば、自社が存する都道府県内でM7以上の地震）が発生した場合には、その時点で借入残高の返済が全て免除される商品
- 2：一定規模以上の大地震が発生した場合には、その時点で当初借入額の10%の見舞金（返済不要）が即日支払われる商品（ただし、当初の借入に係る返済スケジュールは変わらない）
- 3：一定規模以上の大地震が発生した場合には、残りの借入利息支払いが免除される商品
- 4：一定規模以上の大地震が発生した場合には、一定期間（1年～2年程度）返済が猶予される商品（猶予期間後に、返済を行う）
- 5：事前に「借入れ枠」を確保しておき、一定規模以上の大地震が発生した場合には、申請すれば枠内で追加の借入が行える商品

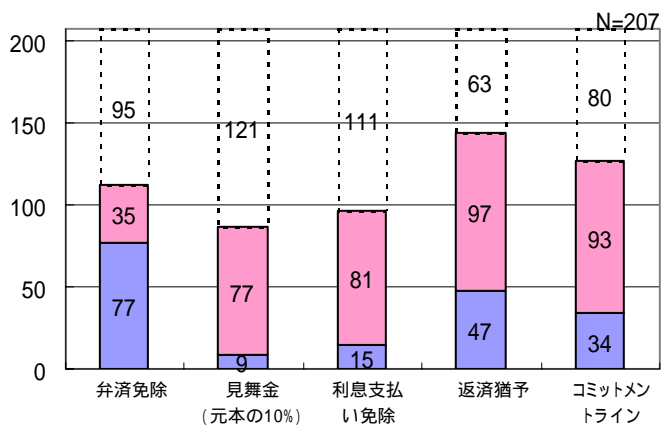
地域別
(東京都)



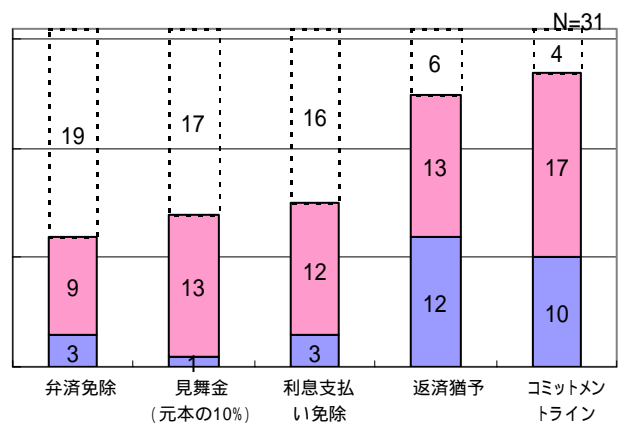
(静岡県)



(大阪府)



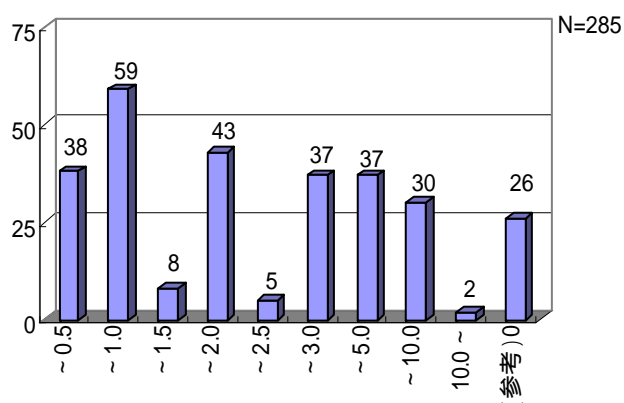
(兵庫県)



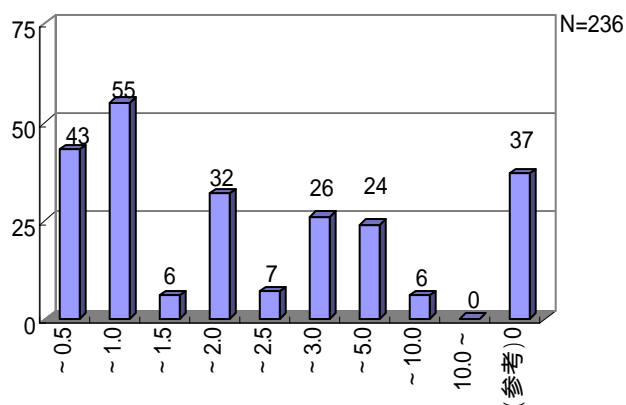
(参考)

地震対応リスクファイナンス商品に支払い可能なプレミアム ほどの程度が
通常金利に加え追加的に徴求される手数料(借入額の %)

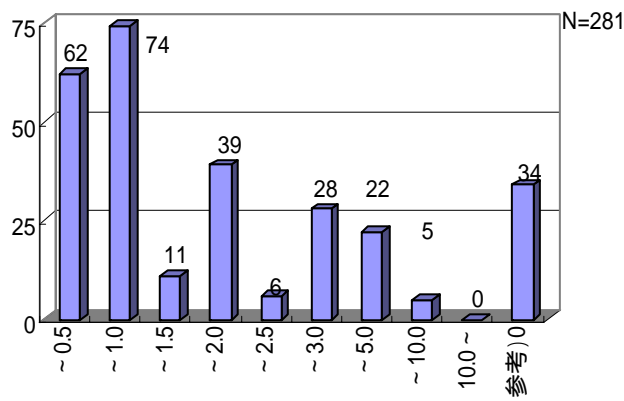
1: 一定規模以上の大地震(例えば、自社が存する都道府県内でM7以上の
地震)が発生した場合には、その時点で借入残高の返済が全て免除され
る商品



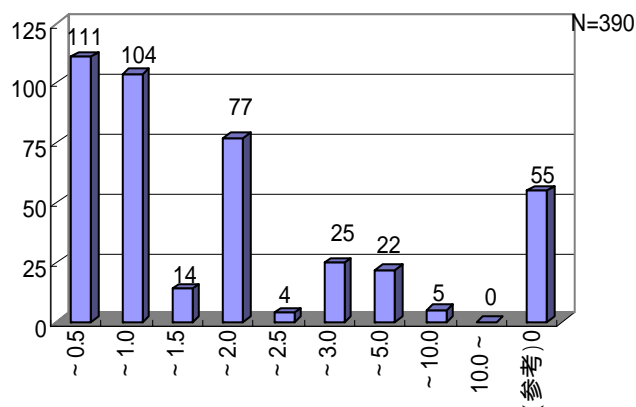
2: 一定規模以上の大地震が発生した場合には、その時点で当初借入額の
10%の見舞金(返済不要)が即日支払われる商品(ただし、当初の借
入に係る返済スケジュールは変わらない)



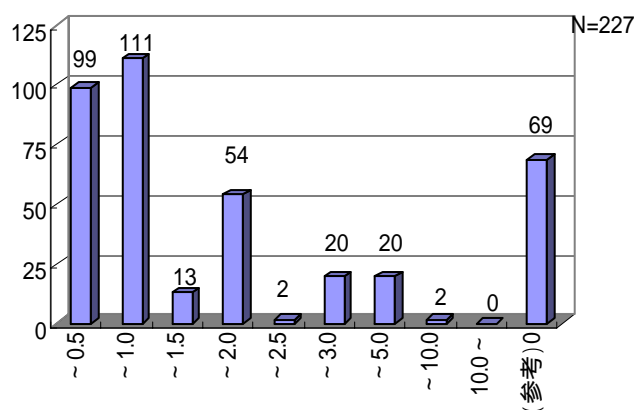
3：一定規模以上の大地震が発生した場合には、残りの借入利息支払いが免除される商品



4：一定規模以上の大地震が発生した場合には、一定期間（1年～2年程度）返済が猶予される商品（猶予期間後に、返済を行う）

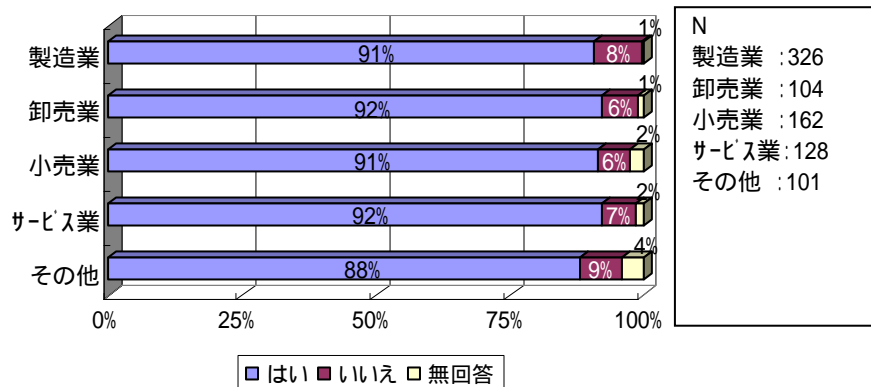


5：事前に「借入れ枠」を確保しておき、一定規模以上の大地震が発生した場合には、申請すれば枠内で追加の借入が行える商品

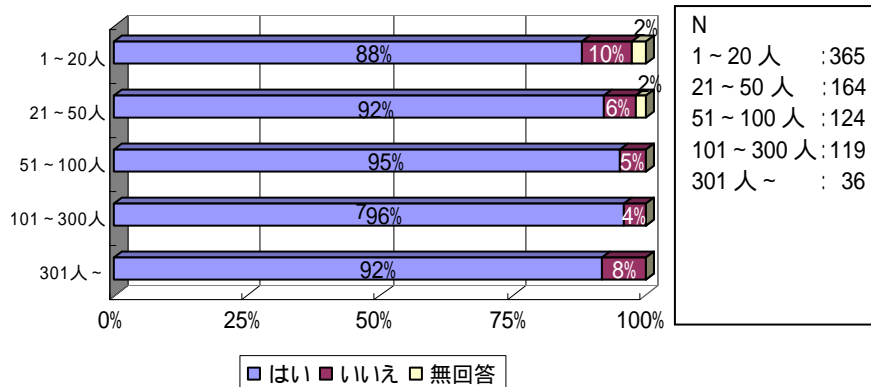


．アンケート結果（業種別・規模別）
 1．地震リスクに対する意識
 地震リスクは、企業経営上重大なリスクか

（業種別）



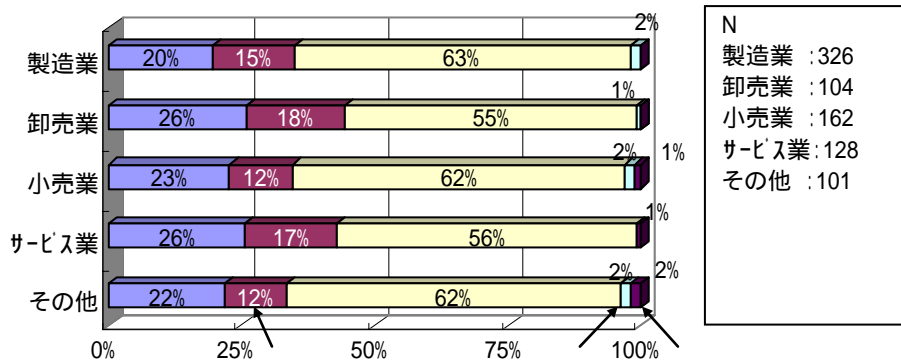
（規模別）



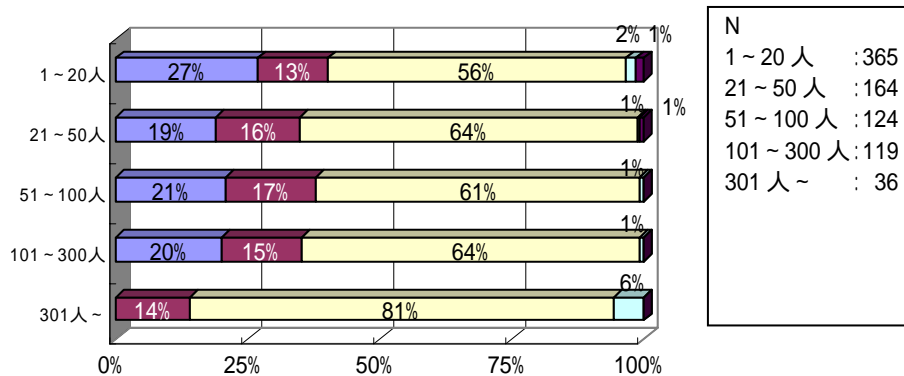
2. 大地震発生時の必要資金の性格

大地震発生時には、どのような資金が必要か

(業種別)



(規模別)

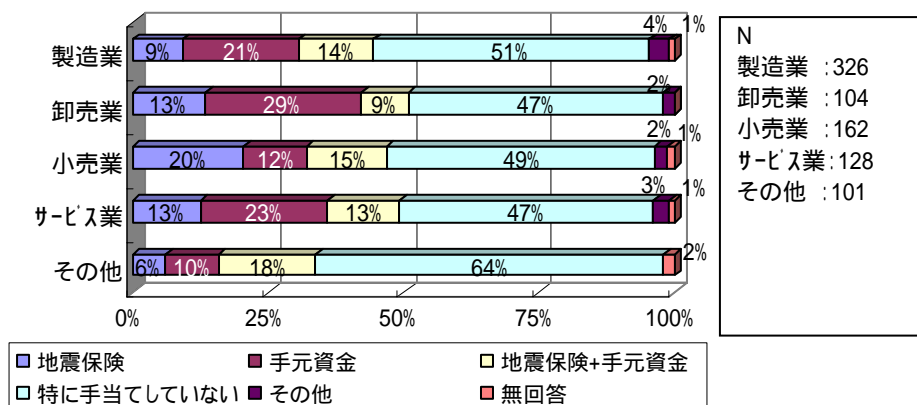


- : 運転資金、復旧資金等の確保がより重要
- : 物損、資産価値下落等の直接的な損失や、事業中断、消費意欲減退等による逸失利益を填補することがより重要
- : 、ともに重要
- : その他
- : 無回答

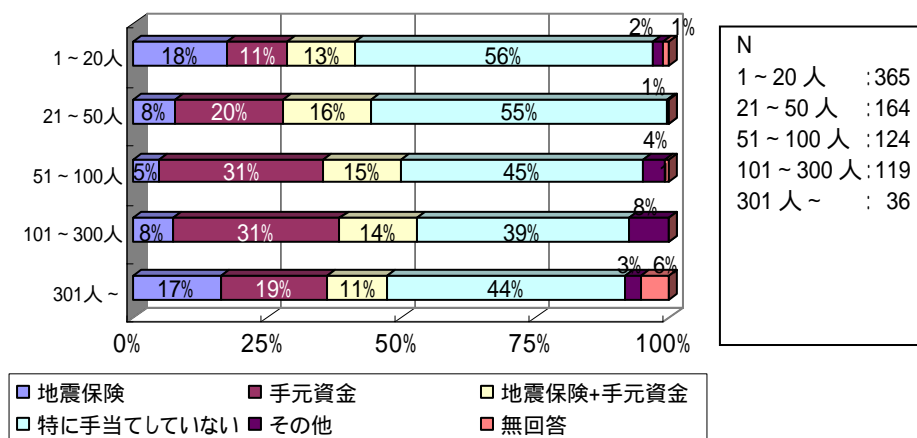
3. 大地震発生時のリスクファイナンスの状況

活用しているリスクファイナンス手段は何か

(業種別)



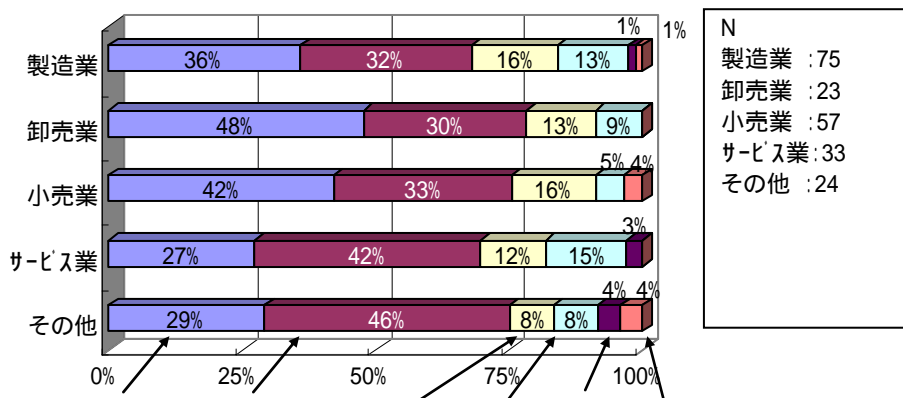
(規模別)



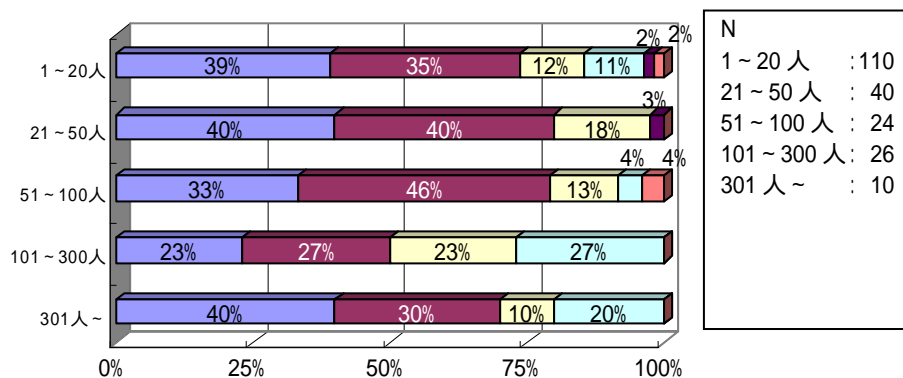
地震保険を活用する目的は何か

(注) 活用しているリスクファイナンス手段に関する質問で、「地震保険」または「地震保険+手元資金」と回答した企業のみ集計

(業種別)



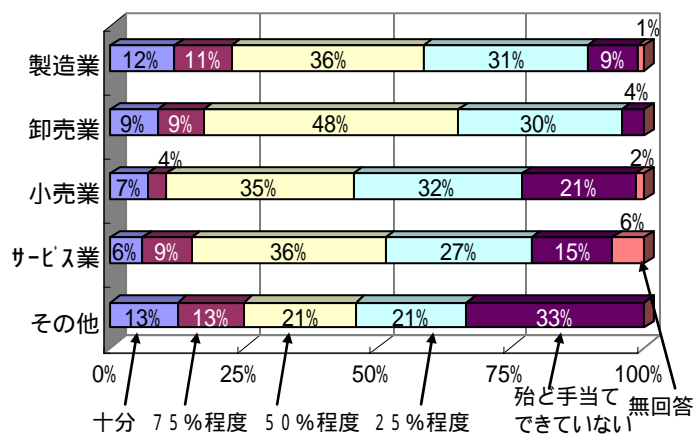
(規模別)



- ：被災直後～2ヶ月の間の運転資金、復旧資金の確保
- ：被災後2ヶ月～半年の間の運転資金、復旧資金の確保
- ：被災後半年以降の運転資金、復旧資金の確保
- ：期間損益の平準化を図るため
- ：その他
- ：無回答

地震保険により、どの程度必要資金を手当てできているか

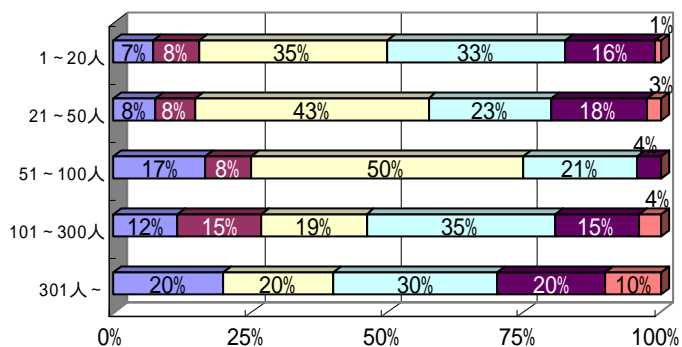
(業種別)



N

製造業	:326
卸売業	:104
小売業	:162
サービス業	:128
その他	:101

(規模別)



N

1~20人	:365
21~50人	:164
51~100人	:124
101~300人	:119
301人~	:36

なぜ地震保険による対応が困難であるか

(注) 複数回答可

(業種別)

							件数 合計
製造業	38%	38%	14%	11%	3%	2%	326
卸売業	52%	39%	16%	7%	0%	2%	104
小売業	40%	43%	16%	11%	2%	3%	162
サービス業	40%	42%	14%	13%	2%	3%	128
その他	34%	32%	9%	11%	1%	1%	101
合計	40%	39%	14%	11%	2%	2%	821

(規模別)

							件数 合計
1~20人	39%	37%	15%	11%	3%	2%	365
21~50人	45%	44%	18%	8%	1%	1%	164
51~100人	40%	38%	14%	10%	2%	5%	124
101~300人	37%	43%	11%	15%	3%	3%	119
301人~	39%	31%	11%	8%	0%	0%	36
合計	40%	39%	14%	11%	2%	2%	808

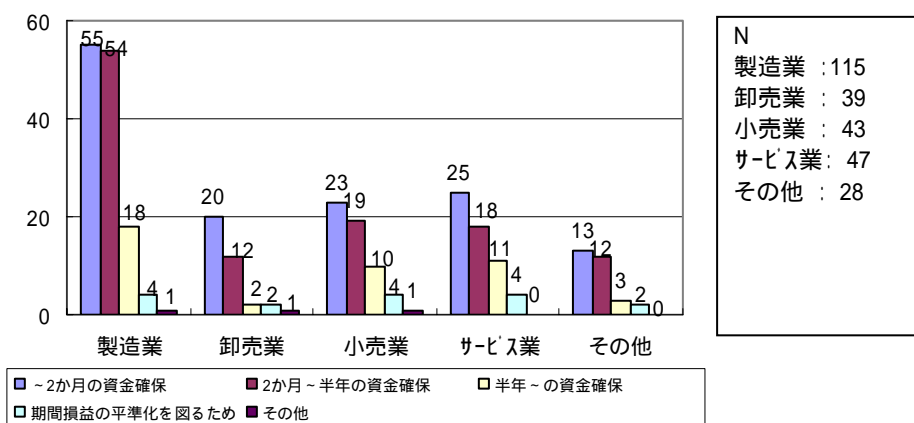
網掛け部分は、合計(平均値)より大きいセル

- : 地震保険では間接損失は填補できない
- : 効果に対して費用が高い
- : 損保会社から適切な商品提供を受けていない
- : 同業、地域内での活用事例が少ない
- : 必要性を経営陣に説明する事が困難
- : その他

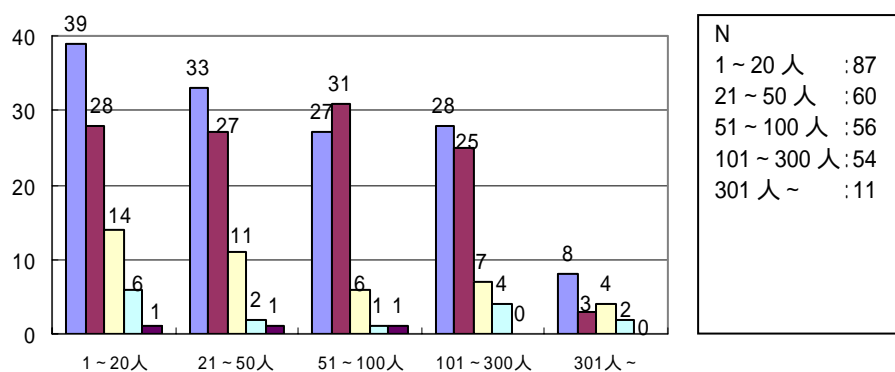
手元の留保資金を多めに確保する目的は何か

(注) 活用しているリスクファイナンス手段に関する質問で、「手元資金」または「地震保険+手元資金」と回答した企業のみ集計

(業種別)

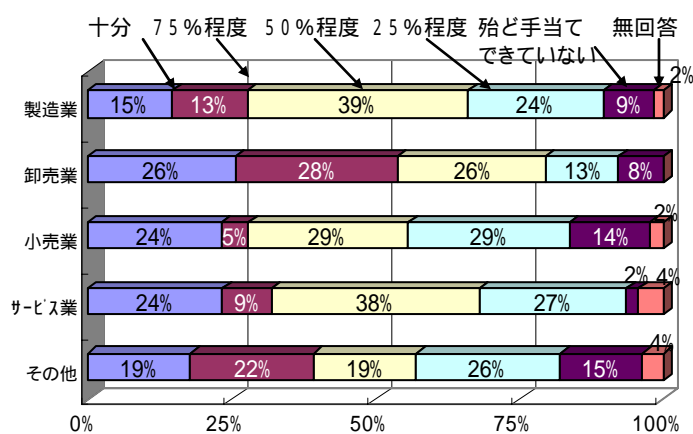


(規模別)



手元の留保資金により必要資金をどの程度手当てできているか

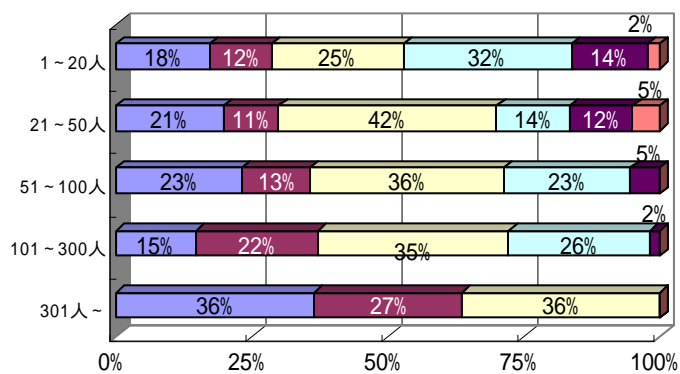
(業種別)



N

製造業	: 113
卸売業	: 39
小売業	: 42
サービス業	: 45
その他	: 27

(規模別)

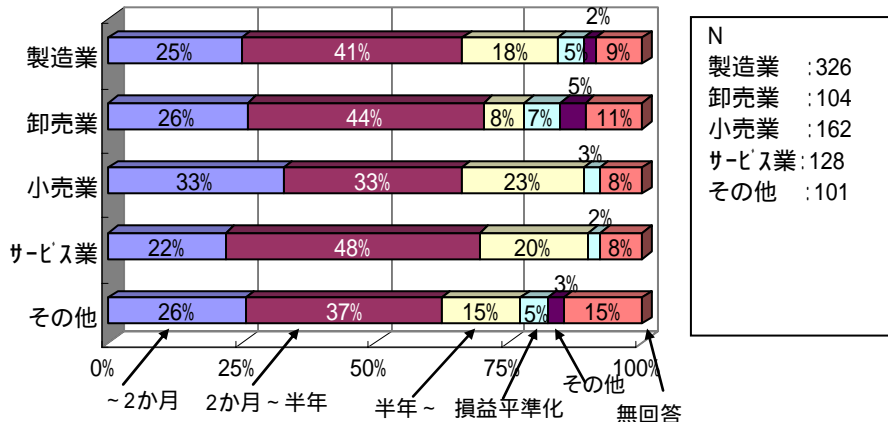


N

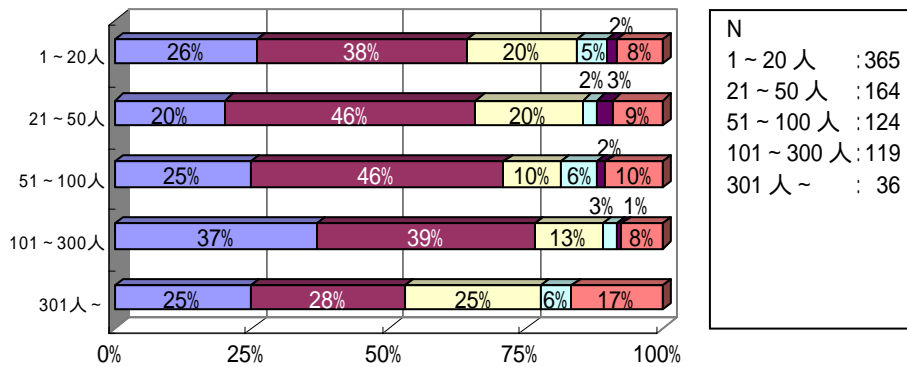
1~20人	: 85
21~50人	: 57
51~100人	: 56
101~300人	: 54
301人~	: 11

政府系金融機関、自治体等からの緊急融資でどのような資金を手当てすることを期待しているか

(業種別)



(規模別)



4. 想定される必要資金の性格

大地震被災直後～2ヶ月の間に事業活動がストップしても必要となる資金は何か

(注) 複数回答可

(業種別)

	給与 支払い	借入の 返済	買掛金	手形等 の決済	その他 固定費	設備復 旧資金	その他 運転資金	件数 合計
製造業	51%	37%	29%	34%	27%	24%	12%	326
卸売業	50%	24%	33%	40%	22%	20%	13%	104
小売業	32%	27%	22%	12%	17%	12%	6%	162
サービス業	47%	29%	20%	18%	26%	16%	9%	128
その他	55%	37%	32%	24%	24%	24%	15%	101
合計	47%	32%	27%	27%	24%	20%	11%	821

(規模別)

	給与 支払い	借入の 返済	買掛金	手形等 の決済	その他 固定費	設備復 旧資金	その他 運転資金	件数 合計
1～20人	37%	30%	20%	17%	19%	16%	10%	365
21～50人	55%	37%	29%	34%	30%	23%	17%	164
51～100人	56%	41%	31%	36%	27%	24%	8%	124
101～300人	59%	30%	41%	39%	27%	20%	9%	119
301人～	47%	22%	33%	31%	25%	19%	3%	36
合計	48%	33%	28%	27%	24%	20%	11%	808

網掛け部分は、合計(平均値)より大きいセル

被災直後から2ヶ月の間事業活動が全く行えない場合に必要となる資金総額は月間売上高の何か月分か

(業種別)

	~1か月	~2か月	~3か月	~4か月	~5か月	~6か月	6か月~	無回答	件数 合計
製造業	19%	36%	15%	7%	2%	7%	2%	11%	326
卸売業	26%	34%	16%	2%	3%	9%	4%	7%	104
小売業	26%	27%	17%	4%	1%	7%	2%	17%	162
サービス業	28%	38%	12%	4%	2%	7%	2%	8%	128
その他	27%	23%	20%	6%	1%	8%	4%	12%	101
合計	24%	33%	16%	5%	2%	7%	3%	11%	821

(規模別)

	~1か月	~2か月	~3か月	~4か月	~5か月	~6か月	6か月~	無回答	件数 合計
1~20人	22%	26%	18%	5%	3%	12%	3%	12%	365
21~50人	24%	31%	16%	7%	1%	5%	3%	12%	164
51~100人	24%	46%	11%	6%	1%	3%	3%	5%	124
101~300人	27%	44%	13%	3%	1%	3%	0%	10%	119
301人~	36%	28%	11%	8%	0%	0%	0%	17%	36
合計	24%	33%	16%	5%	2%	7%	3%	11%	808

網掛け部分は、各カテゴリーの中で最も回答数が多いセル

必要金額（売上高×前記月数）

（業種別）

	～1億円	～5億円	～10億円	～50億円	～100億円	100億円～	件数合計
製造業	33%	35%	16%	12%	3%	2%	268
卸売業	32%	24%	17%	14%	4%	9%	93
小売業	64%	18%	8%	8%	3%	0%	120
サービス業	55%	25%	4%	11%	5%	1%	109
その他	49%	29%	8%	10%	3%	1%	78
合計	44%	28%	12%	11%	3%	2%	668

（規模別）

	～1億円	～5億円	～10億円	～50億円	～100億円	100億円～	件数合計
1～20人	72%	17%	4%	5%	1%	0%	286
21～50人	41%	39%	9%	7%	1%	3%	135
51～100人	16%	45%	20%	12%	4%	4%	112
101～300人	9%	29%	25%	28%	5%	5%	101
301人～	7%	20%	20%	33%	20%	0%	30
合計	44%	28%	11%	11%	3%	2%	664

網掛け部分は、各カテゴリーの中で最も回答数が多いセル

被災後の借入について返済期間はどの程度を希望するか

(業種別)

	～1年	～2年	～3年	～4年	～5年	～10年	10年～	件数 合計
製造業	17%	8%	14%	0%	33%	5%	3%	284
卸売業	30%	4%	16%	0%	32%	17%	1%	90
小売業	20%	5%	16%	1%	39%	18%	2%	128
サービス業	23%	18%	20%	2%	20%	16%	2%	111
その他	26%	8%	9%	4%	34%	15%	4%	85
合計	21%	9%	15%	1%	32%	20%	2%	698

(規模別)

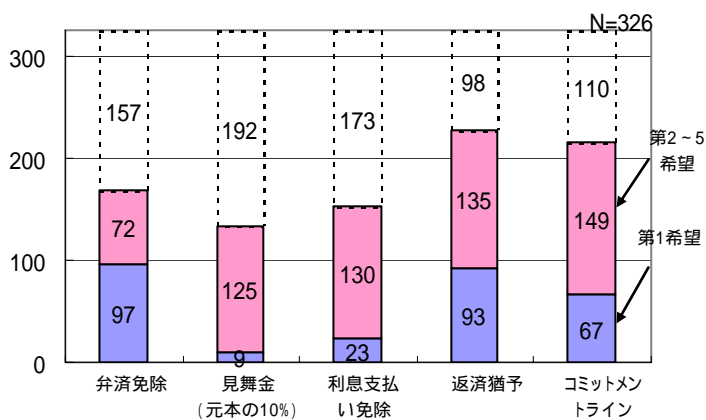
	～1年	～2年	～3年	～4年	～5年	～10年	10年～	件数 合計
1～20人	20%	9%	16%	1%	31%	20%	2%	308
21～50人	21%	5%	13%	0%	30%	24%	5%	135
51～100人	20%	9%	18%	1%	31%	20%	2%	112
101～300人	23%	12%	10%	1%	40%	13%	0%	105
301人～	33%	10%	23%	0%	20%	10%	3%	30
合計	21%	9%	15%	1%	32%	19%	2%	690

網掛け部分は、各カテゴリーの中で最も回答数が多いセル

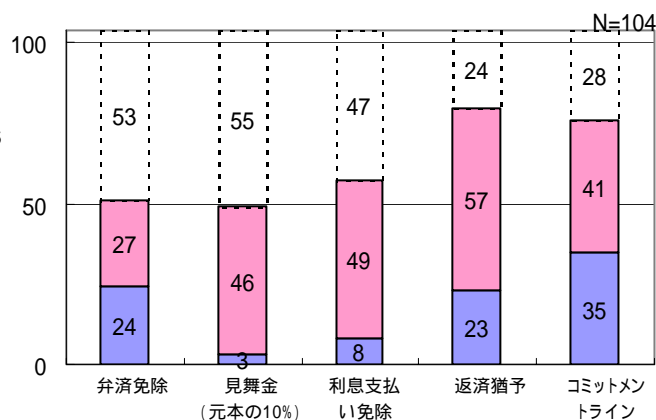
5. 大地震に対応したリスクファイナンス商品へのニーズ 期待する地震対応リスクファイナンス商品はどのようなものか

(業種別)

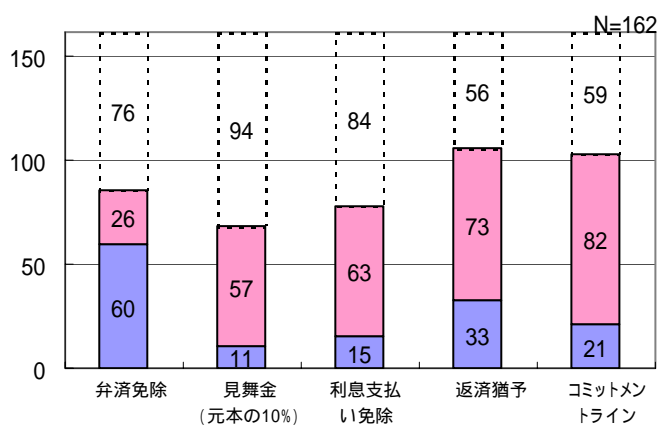
< 製造業 >



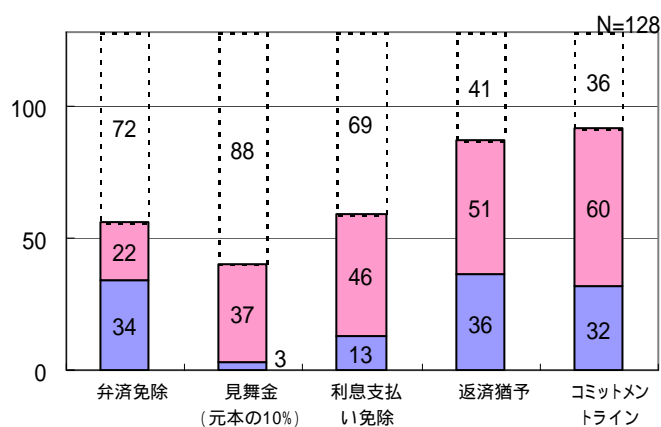
< 卸売業 >



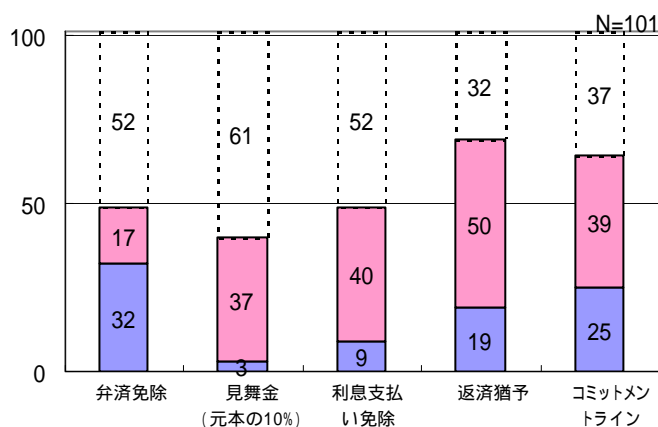
< 小売業 >



< サービス業 >

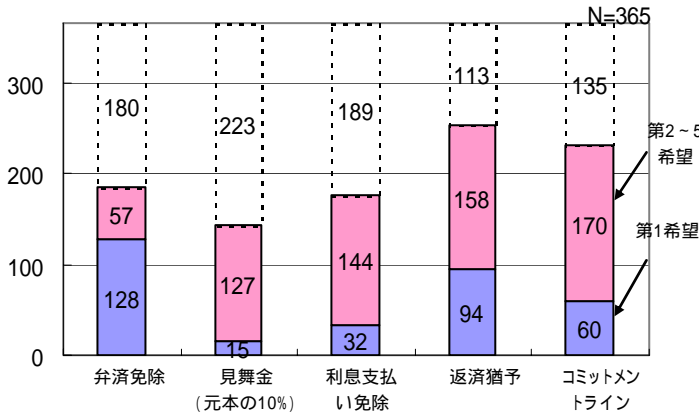


< その他 >

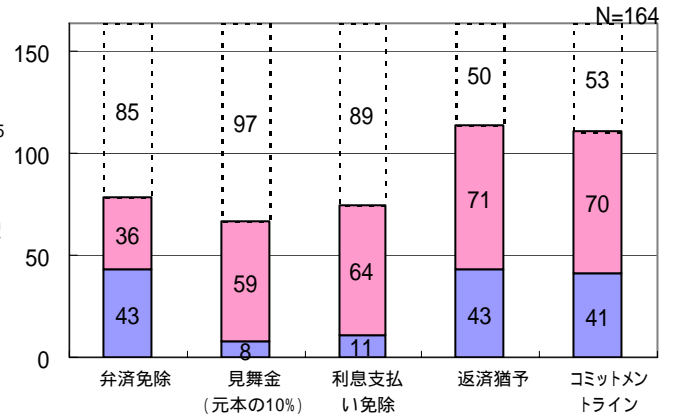


(規模別)

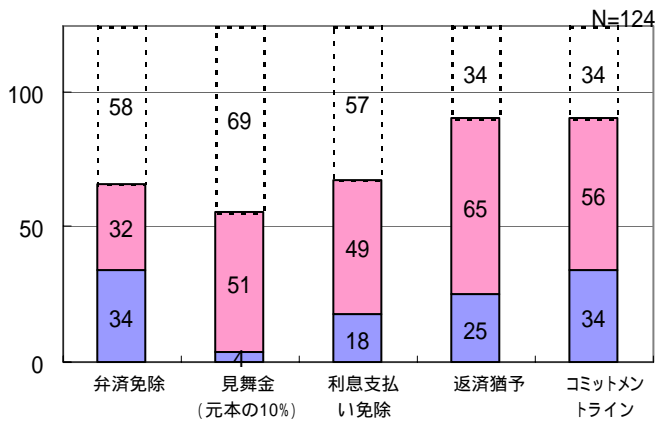
< 1 ~ 20人 >



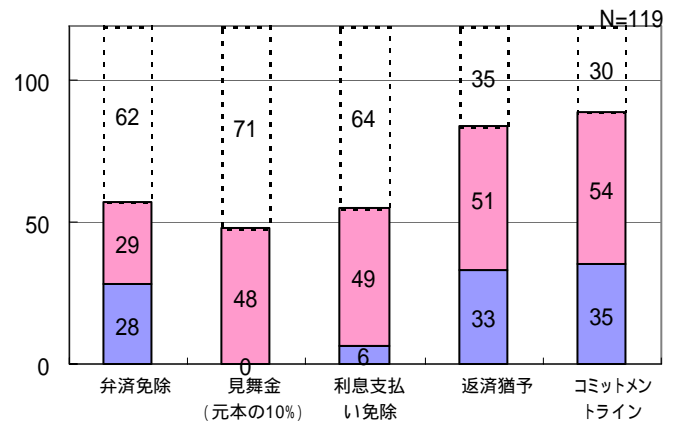
< 21 ~ 50人 >



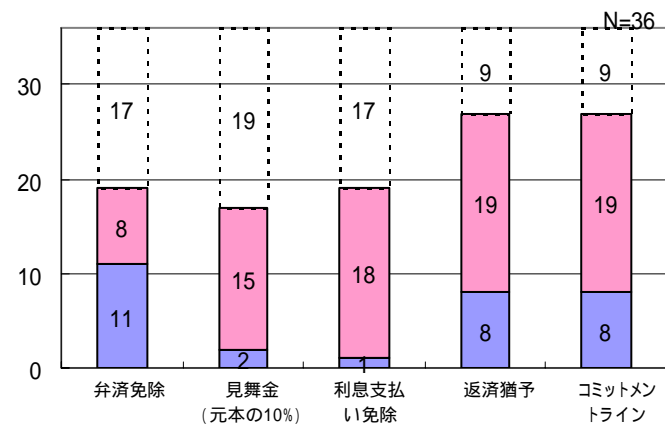
< 51 ~ 100人 >



< 101 ~ 300人 >



< 301人 ~ >



地震対応リスクファイナンス商品に支払い可能なプレミアム ほどの程度が
通常金利に加え追加的に徴求される手数料（借入額の %）

（業種別）

1：一定規模以上の大地震（例えば、自社が存する都道府県内で M7 以上の地震）
が発生した場合には、その時点で借入残高の返済が全て免除される商品

	~0.5%	~1.0%	~1.5%	~2.0%	~2.5%	~3.0%	~5.0%	~10.0%	10.0%~	参考0%
製造業	17	27	2	14	1	21	13	12	0	8
卸売業	4	4	1	8	0	4	4	1	0	9
小売業	10	11	2	9	3	6	6	10	1	3
サービス業	1	11	2	9	1	2	6	6	0	3
その他	6	6	1	3	0	4	8	1	1	3
合計	38	59	8	43	5	37	37	30	2	26

2：一定規模以上の大地震が発生した場合には、その時点で当初借入額の 10%
の見舞金（返済不要）が即日支払われる商品（ただし、当初の借入に係る返
済スケジュールは変わらない）

	~0.5%	~1.0%	~1.5%	~2.0%	~2.5%	~3.0%	~5.0%	~10.0%	10.0%~	参考0%
製造業	18	21	2	17	1	15	12	0	0	13
卸売業	3	8	1	4	2	1	1	1	0	9
小売業	9	13	2	4	2	6	3	5	0	4
サービス業	9	8	0	1	1	3	6	0	0	5
その他	4	5	1	6	1	1	2	0	0	6
合計	43	55	6	32	7	26	24	6	0	37

3：一定規模以上の大地震が発生した場合には、残りの借入利息支払いが免除される商品

	~0.5%	~1.0%	~1.5%	~2.0%	~2.5%	~3.0%	~5.0%	~10.0%	10.0%~	参考0%
製造業	20	37	4	19	2	8	11	1	0	13
卸売業	9	8	1	2	0	5	1	1	0	10
小売業	14	11	2	9	3	5	2	3	0	4
サービス業	13	9	1	5	1	5	5	0	0	2
その他	6	9	3	4	0	5	3	0	0	5
合計	62	74	11	39	6	28	22	5	0	34

4：一定規模以上の大地震が発生した場合には、一定期間（1年～2年程度）返済が猶予される商品（猶予期間後に、返済を行う）

	~0.5%	~1.0%	~1.5%	~2.0%	~2.5%	~3.0%	~5.0%	~10.0%	10.0%~	参考0%
製造業	45	49	7	29	3	13	9	0	0	20
卸売業	17	11	2	13	0	2	3	1	0	12
小売業	19	18	1	15	0	2	2	3	0	8
サービス業	20	15	1	10	1	4	5	0	0	8
その他	10	11	3	10	0	4	3	1	0	7
合計	111	104	14	77	4	25	22	5	0	55

5：事前に「借入れ枠」を確保しておき、一定規模以上の大地震が発生した場合には、申請すれば枠内で追加の借入が行える商品

	~0.5%	~1.0%	~1.5%	~2.0%	~2.5%	~3.0%	~5.0%	~10.0%	10.0%~	参考0%
製造業	41	50	3	22	0	9	9	0	0	27
卸売業	19	15	1	7	0	0	2	0	0	13
小売業	18	20	1	12	0	3	3	1	0	13
サービス業	12	16	3	9	1	6	4	1	0	7
その他	9	10	5	4	1	2	2	0	0	9
合計	99	111	13	54	2	20	20	2	0	69

(規模別)

1：一定規模以上の大地震(例えば、自社が存する都道府県内でM7以上の地震)が発生した場合には、その時点で借入残高の返済が全て免除される商品

	~0.5%	~1.0%	~1.5%	~2.0%	~2.5%	~3.0%	~5.0%	~10.0%	10.0%~	参考0%
1~20人	12	23	5	19	2	22	20	12	0	13
21~50人	7	14	0	9	1	6	6	7	1	5
51~100人	7	7	2	7	1	3	5	4	1	5
101~300人	4	13	1	7	1	5	5	5	0	2
301人~	7	1	0	1	0	1	1	2	0	0
合計	37	58	8	43	5	37	37	30	2	25

2：一定規模以上の大地震が発生した場合には、その時点で当初借入額の10%の見舞金(返済不要)が即日支払われる商品(ただし、当初の借入に係る返済スケジュールは変わらない)

	~0.5%	~1.0%	~1.5%	~2.0%	~2.5%	~3.0%	~5.0%	~10.0%	10.0%~	参考0%
1~20人	13	25	2	13	2	9	9	5	0	16
21~50人	10	12	1	6	2	8	5	1	0	7
51~100人	6	5	0	7	3	4	4	0	0	10
101~300人	9	11	3	6	0	3	5	0	0	3
301人~	4	2	0	0	0	2	1	0	0	1
合計	42	55	6	32	7	26	24	6	0	37

3：一定規模以上の大地震が発生した場合には、残りの借入利息支払いが免除される商品

	～0.5%	～1.0%	～1.5%	～2.0%	～2.5%	～3.0%	～5.0%	～10.0%	10.0%～	参考0%
1～20人	22	31	4	16	2	14	8	2	0	12
21～50人	11	13	2	8	1	6	7	0	0	11
51～100人	13	6	3	8	2	3	3	3	0	6
101～300人	8	20	2	6	1	5	3	0	0	4
301人～	7	3	0	1	0	0	1	0	0	1
合計	61	73	11	39	6	28	22	5	0	34

4：一定規模以上の大地震が発生した場合には、一定期間（1年～2年程度）返済が猶予される商品（猶予期間後に、返済を行う）

	～0.5%	～1.0%	～1.5%	～2.0%	～2.5%	～3.0%	～5.0%	～10.0%	10.0%～	参考0%
1～20人	38	43	5	37	0	11	9	4	0	19
21～50人	27	20	4	12	1	8	6	1	0	15
51～100人	17	20	4	13	1	3	3	0	0	10
101～300人	16	19	1	14	1	3	3	0	0	9
301人～	12	2	0	1	1	0	1	0	0	1
合計	110	104	14	77	4	25	22	5	0	54

5：事前に「借入れ枠」を確保しておき、一定規模以上の大地震が発生した場合には、申請すれば枠内で追加の借入が行える商品

	～0.5%	～1.0%	～1.5%	～2.0%	～2.5%	～3.0%	～5.0%	～10.0%	10.0%～	参考0%
1～20人	31	41	5	27	0	8	9	1	0	24
21～50人	23	24	3	7	1	8	4	1	0	19
51～100人	15	21	4	11	1	2	3	0	0	11
101～300人	22	22	1	8	0	2	3	0	0	12
301人～	7	3	0	1	0	0	1	0	0	3
合計	98	111	13	54	2	20	20	2	0	69