



たんとう繁盛

## 記者発表資料

大阪経済記者クラブ会員各位

平成29年4月25日

### 「中堅・中小企業の経営課題と賃上げ・人手不足に関するアンケート調査」 結果について

#### 【お問合せ先】

大阪商工会議所 経済産業部（秦・西田・楠本）

TEL：06-6944-6304

#### 調査概要

- ◆調査目的：中堅・中小企業の業況や経営課題、賃上げ、人手不足の状況などについて把握し、要望建議など事業の基礎データとするため。
- ◆調査期間：平成29年4月5日（水）～4月19日（水）
- ◆調査方法：調査票の発送・回収ともにファクシミリ
- ◆調査対象：大阪商工会議所会員の中堅・中小企業：3883社
- ◆有効回答数（回答率）：356社（9.2%）

#### 【調査結果のポイント】

- 平成29年度の業況は、上期・下期とも「増収増益」の企業が昨年度調査に比べ増加し、下期にかけて「増収増益」企業の割合が拡大。

#### <売上>

	上半期		下半期	
	増収	減収	増収	減収
全体	<b>35.7%</b>	27.0%	<b>40.7%</b>	24.4%
5千万円以下	<b>33.2%</b>	29.3%	<b>37.8%</b>	26.7%
5千万円超3億円以下	<b>46.7%</b>	13.3%	<b>55.6%</b>	11.1%

#### <経常利益>

	上半期		下半期	
	増益	減益	増益	減益
全体	<b>34.8%</b>	28.1%	<b>36.0%</b>	26.1%
5千万円以下	<b>33.6%</b>	29.3%	<b>34.9%</b>	27.4%
5千万円超3億円以下	<b>42.2%</b>	22.2%	<b>42.2%</b>	20.0%

（参考）昨年度調査結果（平成28年度の全体の業況）

	上半期		下半期	
	増収（増益）	減収（減益）	増収（増益）	減収（減益）
売上	<b>29.7%</b>	28.6%	<b>30.9%</b>	30.2%
経常利益	<b>29.3%</b>	31.1%	<b>29.7%</b>	32.3%



- 平成29年度の「正社員」の賃金改定動向は、昨年度比、賃上げした（予定）企業の割合が昨年度に続いて増加するとともに、「パート・アルバイト」にも波及。

賃金を「引き上げた／引き上げる予定」	【昨年度調査】	【今回調査】
・正社員	56.4%	66.3%
・パート・アルバイト	20.4%	30.3%

- 人手不足の状況について、5割台半ば（56.5%）の企業が「人手不足」と回答。現場の基幹人材の不足が顕著。

## 設問ごとのポイント

### I 業況について

#### 1 平成29年度の売上予想（単数回答）【<資料1&2>表1-1/表1-2】

～全体で上期・下期とも「増収」を確保。下期にかけて「増収」割合が拡大

- 上半期（4月～9月）、下半期（10月～3月）の売上予想（前年同期比）は、「前年度並み」が最多（上半期：37.1%、下半期：34.6%）。
- また、昨年度に比べ、「増収」割合（昨年上半期：29.7%、昨年下半期：30.9%）が増加するとともに、「増収」（上半期：35.7%、下半期：40.7%）が「減収」（上半期：27.0%、下半期：24.4%）を上回った。
- 規模別で見ると、資本金「1千万円以下」で、上期に「減収」超過（「増収」：28.2%、「減収」：31.7%）となるが、下期には「増収」（35.2%）が「減収」（29.6%）を上回る。

#### 2 平成29年度の経常利益予想（単数回答）【<資料1&2>表1-3/表1-4】

～売上同様、上期・下期とも「増益」傾向。

- 上半期（4月～9月）、下半期（10月～3月）の経常利益予想（前年同期比）は、売上同様、昨年度に比べ、「増益」割合（昨年上半期：29.3%、昨年下半期：29.7%）が増加し、「増益」（上半期：34.8%、下半期：36.0%）が「減益」（上半期：28.1%、下半期：26.1%）を上回った。
- 規模別で見ると、資本金「5千万円以下」では、昨年度に比べ、上半期、下半期とも「増益」割合（昨年上半期：27.1%、昨年下半期：25.8%）が増加するとともに、「増益」（上半期：33.6%、下半期：34.9%）が「減益」（上半期：29.3%、下半期：27.4%）を上回った。資本金「5千万円超3億円以下」は引き続き「増益」傾向（上半期：42.2%、下半期：42.2%）を維持しているが、昨年の「増益」割合（昨年上半期：46.4%、昨年下半期：55.4%）に比べ、増益割合が低下した。

### II 経常利益の活用策について（3項目以内 複数回答）【<資料1&2>表2】

（対象＝表1-3、1-4で、上半期・下半期の一方または両方の「経常利益」について、「増益」（①～⑤のいずれか）と回答した合計154社）

～「販路拡大」が最多。製造業は「設備投資拡大」の意向

- 経常利益の活用策については、「取引先の開拓など販路拡大」（49.4%）が最も多く、「財務基盤の強化（借入返済、内部留保拡充等）」（45.5%）、「従業員への還元（賃上げ、福利厚生充実）」（40.9%）、と続く。
- 規模別に見ると、資本金「5千万円超3億円以下」では、「従業員への還元（賃上げ、



- 福利厚生<sup>⑩</sup>の充実)」(54.5%)が昨年(24.2%)と比べて大きく上昇した。
- 業種別では、製造業で、「国内での設備投資拡大」(55.0%、昨年度36.4%)が、非製造業では、「取引先の開拓など販路拡大」(50.0%、昨年度57.0%)がトップ。

### Ⅲ 経常利益減少の理由について(3項目以内 複数回答)【<資料1&2>表3】

(対象=表1-3、1-4で、上半期・下半期の一方または両方の「経常利益」について、「減益」(⑦~⑩のいずれか)と回答した合計116社)

~「国内市場の低迷・競争激化」「個人消費の低迷」が主因。「人件費の高騰」も足かせ

- 経常利益減少の理由については、「国内市場の低迷・競争激化」(62.1%)、「個人消費の低迷」(37.9%)と続く。
- 昨年度調査で上位に挙がっていた、「取引先からの値下げ要求」(16.4%、昨年度:28.4%)は割合が低下。
- 業種別では、製造業で「個人消費の低迷」(37.5%、昨年度20.0%)、「人手不足による人件費の高騰」(21.9%、昨年度11.1%)が増加した。

### Ⅳ 重点的に取り組みたい経営課題について(5項目以内 複数回答)【<資料1&2>表4】

~前向きな取り組みが上位。「人材確保(人手不足)・育成」「コストアップ対策」が増加

- 重点的に取り組みたい経営課題については、「既存事業の販路・市場拡大」(64.6%)がトップ。以下、「人材の確保(人手不足)・育成」(56.5%)、「新分野への参入・新しい収益源の確立」(45.8%)、「既存製品・サービスの高付加価値化」(35.7%)など、人手不足の課題は残るものの総じて前向きな取り組みが上位。
- 業種別では、製造業で昨年と比べ、「人材の確保(人手不足)・育成」(53.1%、昨年度39.5%)、「原材料、人件費コストアップ対策」(24.0%、昨年度9.2%)の割合が増加。

### Ⅴ 賃金動向について

#### 1 平成29年度の賃金改定方針(単数回答)

【<資料1&2>表5-1/表5-2/表5-3】

~6割台半ばの企業が「正社員」の賃上げに前向き。パート・アルバイトにも広がり

- 平成29年度の「正社員」の賃金改定方針については、およそ6割台半ば(66.3%)が「引き上げた/引き上げる予定」(表5で「①昨年度より賃上げ額を増額の上で引き上げた/引き上げる予定」「②昨年度と同程度、引き上げた/引き上げる予定」「③昨年度より賃上げ額を減額の上で、引き上げた/引き上げる予定」の合計)と回答。昨年度(「引き上げた/引き上げる予定」:56.4%)と比較すると、その割合は増加。賃上げの内容は、「昨年度と同程度」(37.9%)が最も多く、「昨年度より賃上げ額を増額」(20.5%)、「昨年度より賃上げ額を減額」(7.9%)と続く。
- また、「契約社員・嘱託」「パート・アルバイト」の賃金改定方針も、「引き上げた/引き上げる予定」の割合(契約社員・嘱託:17.7%、パート・アルバイト:30.3%)が、昨年(契約社員・嘱託:14.3%、パート・アルバイト:20.4%)に比べて上昇した。

#### 2 賃金の引き上げ方法(複数回答)【<資料1&2>表6】

(対象=表5-1で、「正社員」に対し①~③「引き上げた/引き上げる予定」と回答し



た合計236社)

～約3割の企業が「ベースアップ(ベア)」を実施

○賃金の引き上げ方法については、「定期昇給(定昇)の実施」が6割半ば(65.7%)で最多となり、「ベースアップ(ベア)の実施」(31.4%)、「賞与など一時金の増額」(30.9%)が続く。

**3 「賃上げ額の減額」「改定見送り」「賃金引下げ」の理由(2項目内 複数回答)**

**【<資料1>表7】**

(対象=表5-1/表5-2/表5-3で、「③昨年度より賃上げ額を減額」「④賃金改定は見送った/見送る予定(現状維持)」「⑤賃金そのものを引き下げた/引き下げる予定」と回答した合計122社)

～「受注、販売動向が芳しくないため」が5割台半ば。

○「賃上げ額を減額」などした理由は、「受注、販売動向が芳しくないため」を挙げる企業が5割半ば(54.9%)と最も高く、「国内・海外経済の先行きが不透明なため」(28.7%)、「原材料高などコストアップによる収益圧迫のため」(23.8%)と続く。

○業種別では、製造業で「原材料高などコストアップによる収益圧迫のため」(46.7%)の割合が非製造業(16.3%)より高い。

**VI 人手不足の状況について**

**1 現在の人手不足状況(単数回答)【<資料1>表8】**

～5割台半ばの企業が「人手不足」と回答

○現在の人手不足の状況について、3割弱(29.8%)が「正社員が不足している」と回答するなど、5割台半ば(56.5%)が正社員または非正規社員が不足と回答。一方、「不足はない」も4割超(42.7%)。

**2 不足している職種(複数回答)【<資料1>表9】**

～現場の基幹人材不足が顕著

(対象=表8で、「①正社員が不足」「②非正規社員(パート・アルバイト)が不足」「③正社員・非正規社員とも不足」と回答した合計201社)

○不足している職種は、「正社員：販売」(34.8%)が最も多く、「正社員：技術」(27.9%)、「正社員：管理業務」(16.4%)、「非正規社員：生産工程」(14.9%)、「正社員：生産工程」(13.9%)と続く。

○業種別では、製造業で「正社員：技術」(40.7%)、「非正規社員：生産工程」(40.7%)、「正社員：生産工程」(37.0%)と続き、非製造業では「正社員：販売」(38.1%)が最多となるなど、製造業、非製造業とも、現場の基幹人材不足が顕著となっている。

以上

**<添付資料>**

- ・「中堅・中小企業の経営課題と賃上げ・人手不足に関するアンケート調査」結果集計表 (今回調査) <資料1>
- ・「中小企業の経営課題と賃金動向に関するアンケート調査」結果集計表 (前回調査) <資料2>
- ・「売上・経常利益の推移」 <資料3>

## 「中堅・中小企業の経営課題と賃上げ・人手不足に関するアンケート調査」結果集計表

大阪商工会議所

## 《 調査概要 》

- 調査期間：平成29年4月5日(水)～4月19日(水)
- 調査対象：大阪商工会議所会員の中小企業 3,883 社
- 有効回答数：356 社
- 有効回答率：9.2 %

## 《 回答企業の属性 》

## 【 資本金 】

1千万円以下	39.9%	(142)
1千万円超～5千万円	46.3%	(165)
5千万円超～3億円	12.6%	(45)
3億円超	1.1%	(4)

## 【 業種 】

製造業	27.0%	(96)
非製造業	73.0%	(260)

《 調査結果 》

I. 業況について

表1-1 平成29年度の売上予想 上半期(平成29年4月～9月) (単数回答)

	全 体	1千万円 以下	1千万円超 ～5千万円	5千万円超 ～3億円	3億円超	製造業	非製造業
① 30%以上増加	2.0% (7)	2.8% (4)	1.8% (3)	- (-)	- (-)	1.0% (1)	2.3% (6)
② 20～29%増加	1.4% (5)	0.7% (1)	2.4% (4)	- (-)	- (-)	- (-)	1.9% (5)
③ 10～19%増加	8.4% (30)	9.2% (13)	8.5% (14)	6.7% (3)	- (-)	10.4% (10)	7.7% (20)
④ 5～9%増加	10.7% (38)	6.3% (9)	11.5% (19)	17.8% (8)	50.0% (2)	5.2% (5)	12.7% (33)
⑤ ～4%増加	13.2% (47)	9.2% (13)	13.3% (22)	22.2% (10)	50.0% (2)	19.8% (19)	10.8% (28)
⑥ 前年度並み	37.1% (132)	40.1% (57)	34.5% (57)	40.0% (18)	- (-)	35.4% (34)	37.7% (98)
⑦ ～4%減少	11.8% (42)	11.3% (16)	13.3% (22)	8.9% (4)	- (-)	12.5% (12)	11.5% (30)
⑧ 5～9%減少	6.7% (24)	11.3% (16)	4.2% (7)	2.2% (1)	- (-)	8.3% (8)	6.2% (16)
⑨ 10～19%減少	5.3% (19)	6.3% (9)	5.5% (9)	2.2% (1)	- (-)	4.2% (4)	5.8% (15)
⑩ 20～29%減少	1.4% (5)	1.4% (2)	1.8% (3)	- (-)	- (-)	1.0% (1)	1.5% (4)
⑪ 30%以上減少	1.7% (6)	1.4% (2)	2.4% (4)	- (-)	- (-)	2.1% (2)	1.5% (4)
⑫ その他	- (-)	- (-)	- (-)	- (-)	- (-)	- (-)	- (-)
増収小計 (①～⑤)	35.7% (127)	28.2% (40)	37.6% (62)	46.7% (21)	100.0% (4)	36.5% (35)	35.4% (92)
減収小計 (⑦～⑪)	27.0% (96)	31.7% (45)	27.3% (45)	13.3% (6)	- (-)	28.1% (27)	26.5% (69)
無回答	0.3% (1)	- (-)	0.6% (1)	- (-)	- (-)	- (-)	0.4% (1)
合 計	100.0% (356)	100.0% (142)	100.0% (165)	100.0% (45)	100.0% (4)	100.0% (96)	100.0% (260)

表1-2 平成29年度の売上予想 下半期(平成29年10月～平成30年3月) (単数回答)

	全 体	1千万円 以下	1千万円超 ～5千万円	5千万円超 ～3億円	3億円超	製造業	非製造業
① 30%以上増加	2.2% (8)	3.5% (5)	1.8% (3)	- (-)	- (-)	2.1% (2)	2.3% (6)
② 20～29%増加	2.2% (8)	1.4% (2)	3.6% (6)	- (-)	- (-)	1.0% (1)	2.7% (7)
③ 10～19%増加	6.2% (22)	8.5% (12)	4.2% (7)	6.7% (3)	- (-)	4.2% (4)	6.9% (18)
④ 5～9%増加	13.2% (47)	10.6% (15)	13.3% (22)	20.0% (9)	25.0% (1)	9.4% (9)	14.6% (38)
⑤ ～4%増加	16.9% (60)	11.3% (16)	17.0% (28)	28.9% (13)	75.0% (3)	19.8% (19)	15.8% (41)
⑥ 前年度並み	34.6% (123)	35.2% (50)	35.2% (58)	33.3% (15)	- (-)	35.4% (34)	34.2% (89)
⑦ ～4%減少	9.0% (32)	7.7% (11)	10.3% (17)	8.9% (4)	- (-)	11.5% (11)	8.1% (21)
⑧ 5～9%減少	6.2% (22)	10.6% (15)	4.2% (7)	- (-)	- (-)	8.3% (8)	5.4% (14)
⑨ 10～19%減少	6.2% (22)	7.7% (11)	6.1% (10)	2.2% (1)	- (-)	6.3% (6)	6.2% (16)
⑩ 20～29%減少	1.4% (5)	0.7% (1)	2.4% (4)	- (-)	- (-)	1.0% (1)	1.5% (4)
⑪ 30%以上減少	1.7% (6)	2.8% (4)	1.2% (2)	- (-)	- (-)	1.0% (1)	1.9% (5)
⑫ その他	- (-)	- (-)	- (-)	- (-)	- (-)	- (-)	- (-)
増収小計 (①～⑤)	40.7% (145)	35.2% (50)	40.0% (66)	55.6% (25)	100.0% (4)	36.5% (35)	42.3% (110)
減収小計 (⑦～⑪)	24.4% (87)	29.6% (42)	24.2% (40)	11.1% (5)	- (-)	28.1% (27)	23.1% (60)
無回答	0.3% (1)	- (-)	0.6% (1)	- (-)	- (-)	- (-)	0.4% (1)
合 計	100.0% (356)	100.0% (142)	100.0% (165)	100.0% (45)	100.0% (4)	100.0% (96)	100.0% (260)

表1-3 平成29年度の経常利益予想 上半期(平成29年4月～9月) (単数回答)

	全体	1千万円以下	1千万円超～5千万円	5千万円超～3億円	3億円超	製造業	非製造業
① 30%以上増加	3.7% (13)	4.9% (7)	2.4% (4)	4.4% (2)	- (-)	4.2% (4)	3.5% (9)
② 20～29%増加	3.1% (11)	1.4% (2)	4.8% (8)	2.2% (1)	- (-)	1.0% (1)	3.8% (10)
③ 10～19%増加	5.1% (18)	4.2% (6)	5.5% (9)	2.2% (1)	50.0% (2)	5.2% (5)	5.0% (13)
④ 5～9%増加	8.7% (31)	8.5% (12)	9.1% (15)	8.9% (4)	- (-)	5.2% (5)	10.0% (26)
⑤ ～4%増加	14.3% (51)	12.7% (18)	13.3% (22)	24.4% (11)	- (-)	20.8% (20)	11.9% (31)
⑥ 前年度並み	36.8% (131)	38.0% (54)	35.8% (59)	35.6% (16)	50.0% (2)	36.5% (35)	36.9% (96)
⑦ ～4%減少	11.5% (41)	11.3% (16)	11.5% (19)	13.3% (6)	- (-)	10.4% (10)	11.9% (31)
⑧ 5～9%減少	7.0% (25)	9.2% (13)	6.7% (11)	2.2% (1)	- (-)	9.4% (9)	6.2% (16)
⑨ 10～19%減少	4.8% (17)	4.9% (7)	4.8% (8)	4.4% (2)	- (-)	3.1% (3)	5.4% (14)
⑩ 20～29%減少	1.4% (5)	2.1% (3)	1.2% (2)	- (-)	- (-)	- (-)	1.9% (5)
⑪ 30%以上減少	3.4% (12)	2.8% (4)	4.2% (7)	2.2% (1)	- (-)	4.2% (4)	3.1% (8)
⑫ その他	- (-)	- (-)	- (-)	- (-)	- (-)	- (-)	- (-)
増益小計(①～⑤)	34.8% (124)	31.7% (45)	35.2% (58)	42.2% (19)	50.0% (2)	36.5% (35)	34.2% (89)
減益小計(⑦～⑪)	28.1% (100)	30.3% (43)	28.5% (47)	22.2% (10)	- (-)	27.1% (26)	28.5% (74)
無回答	0.3% (1)	- (-)	0.6% (1)	- (-)	- (-)	- (-)	0.4% (1)
合計	100.0% (356)	100.0% (142)	100.0% (165)	100.0% (45)	100.0% (4)	100.0% (96)	100.0% (260)

表1-4 平成29年度の経常利益予想 下半期(平成29年10月～平成30年3月) (単数回答)

	全体	1千万円以下	1千万円超～5千万円	5千万円超～3億円	3億円超	製造業	非製造業
① 30%以上増加	3.7% (13)	4.9% (7)	2.4% (4)	4.4% (2)	- (-)	4.2% (4)	3.5% (9)
② 20～29%増加	2.2% (8)	1.4% (2)	3.0% (5)	2.2% (1)	- (-)	1.0% (1)	2.7% (7)
③ 10～19%増加	4.5% (16)	2.8% (4)	6.1% (10)	4.4% (2)	- (-)	2.1% (2)	5.4% (14)
④ 5～9%増加	12.9% (46)	12.7% (18)	12.1% (20)	15.6% (7)	25.0% (1)	9.4% (9)	14.2% (37)
⑤ ～4%増加	12.6% (45)	12.0% (17)	12.1% (20)	15.6% (7)	25.0% (1)	13.5% (13)	12.3% (32)
⑥ 前年度並み	37.6% (134)	37.3% (53)	37.6% (62)	37.8% (17)	50.0% (2)	41.7% (40)	36.2% (94)
⑦ ～4%減少	8.1% (29)	7.7% (11)	9.1% (15)	6.7% (3)	- (-)	6.3% (6)	8.8% (23)
⑧ 5～9%減少	7.3% (26)	9.2% (13)	6.1% (10)	6.7% (3)	- (-)	11.5% (11)	5.8% (15)
⑨ 10～19%減少	5.1% (18)	5.6% (8)	4.2% (7)	6.7% (3)	- (-)	6.3% (6)	4.6% (12)
⑩ 20～29%減少	2.8% (10)	3.5% (5)	3.0% (5)	- (-)	- (-)	2.1% (2)	3.1% (8)
⑪ 30%以上減少	2.8% (10)	2.8% (4)	3.6% (6)	- (-)	- (-)	2.1% (2)	3.1% (8)
⑫ その他	- (-)	- (-)	- (-)	- (-)	- (-)	- (-)	- (-)
増益小計(①～⑤)	36.0% (128)	33.8% (48)	35.8% (59)	42.2% (19)	50.0% (2)	30.2% (29)	38.1% (99)
減益小計(⑦～⑪)	26.1% (93)	28.9% (41)	26.1% (43)	20.0% (9)	- (-)	28.1% (27)	25.4% (66)
無回答	0.3% (1)	- (-)	0.6% (1)	- (-)	- (-)	- (-)	0.4% (1)
合計	100.0% (356)	100.0% (142)	100.0% (165)	100.0% (45)	100.0% (4)	100.0% (96)	100.0% (260)

## Ⅱ. 経常利益増加予想に関する対応について

表2 経常利益の主たる活用策（3項目以内、複数回答）

※表1-3-1-4「上半期、下半期 経常利益」で、①～⑤「増加」の回答企業を対象

	全体	1千万円以下	1千万円超～5千万円	5千万円超～3億円	3億円超	製造業	非製造業
① 国内での設備投資拡大(老朽設備の更新・修繕を含む)	35.7% (55)	29.8% (17)	34.2% (25)	54.5% (12)	50.0% (1)	55.0% (22)	28.9% (33)
② 国内での研究開発や新分野参入(M&A含む)	7.1% (11)	3.5% (2)	8.2% (6)	13.6% (3)	- (-)	12.5% (5)	5.3% (6)
③ 取引先の開拓など販路拡大	49.4% (76)	47.4% (27)	49.3% (36)	54.5% (12)	50.0% (1)	47.5% (19)	50.0% (57)
④ 海外生産の拡大や海外市場の開拓	5.2% (8)	1.8% (1)	5.5% (4)	13.6% (3)	- (-)	5.0% (2)	5.3% (6)
⑤ 国内での雇用拡大	25.3% (39)	24.6% (14)	28.8% (21)	18.2% (4)	- (-)	15.0% (6)	28.9% (33)
⑥ 従業員への還元(賃上げ、福利厚生の充実等)	40.9% (63)	35.1% (20)	42.5% (31)	54.5% (12)	- (-)	42.5% (17)	40.4% (46)
⑦ 財務基盤の強化(借入返済、内部留保拡充等)	45.5% (70)	40.4% (23)	50.7% (37)	40.9% (9)	50.0% (1)	42.5% (17)	46.5% (53)
⑧ その他	4.5% (7)	3.5% (2)	5.5% (4)	- (-)	50.0% (1)	5.0% (2)	4.4% (5)
無回答	0.6% (1)	- (-)	1.4% (1)	- (-)	- (-)	- (-)	0.9% (1)
合計	- (154)	- (57)	- (73)	- (22)	- (2)	- (40)	- (114)

## Ⅲ. 経常利益減少予想に関する対応について

表3 経常利益減少の主たる理由（3項目以内、複数回答）

※表1-3-1-4「上半期、下半期 経常利益」で、⑦～⑩「減少」の回答企業を対象

	全体	1千万円以下	1千万円超～5千万円	5千万円超～3億円	3億円超	製造業	非製造業
① 国内市場の低迷・競争激化	62.1% (72)	69.2% (36)	58.8% (30)	46.2% (6)	- (-)	56.3% (18)	64.3% (54)
② 海外市場の低迷・競争激化	7.8% (9)	7.7% (4)	7.8% (4)	7.7% (1)	- (-)	12.5% (4)	6.0% (5)
③ 個人消費の低迷	37.9% (44)	42.3% (22)	37.3% (19)	23.1% (3)	- (-)	37.5% (12)	38.1% (32)
④ 取引先からの値下げ要求	16.4% (19)	19.2% (10)	13.7% (7)	15.4% (2)	- (-)	18.8% (6)	15.5% (13)
⑤ 取引先の海外移転、海外調達による受注減少	2.6% (3)	1.9% (1)	3.9% (2)	- (-)	- (-)	6.3% (2)	1.2% (1)
⑥ 円高に伴う売上の減少、利益幅の縮小	7.8% (9)	13.5% (7)	3.9% (2)	- (-)	- (-)	12.5% (4)	6.0% (5)
⑦ 円安による燃料、原材料高	13.8% (16)	13.5% (7)	15.7% (8)	7.7% (1)	- (-)	15.6% (5)	13.1% (11)
⑧ 電力コストの高止まり	0.9% (1)	- (-)	2.0% (1)	- (-)	- (-)	3.1% (1)	- (-)
⑨ 人手不足による人件費の高騰	20.7% (24)	15.4% (8)	25.5% (13)	23.1% (3)	- (-)	21.9% (7)	20.2% (17)
⑩ その他	14.7% (17)	11.5% (6)	13.7% (7)	30.8% (4)	- (-)	18.8% (6)	13.1% (11)
無回答	3.4% (4)	1.9% (1)	3.9% (2)	7.7% (1)	- (-)	3.1% (1)	3.6% (3)
合計	- (116)	- (52)	- (51)	- (13)	- (-)	- (32)	- (84)



#### IV. 経営課題について

表4 重点的に取り組みたい経営課題（5項目以内、複数回答）

	全体	1千万円以下	1千万円超～5千万円	5千万円超～3億円	3億円超	製造業	非製造業
① 新分野への参入・新しい収益源の確立	45.8% (163)	43.7% (62)	46.7% (77)	48.9% (22)	50.0% (2)	37.5% (36)	48.8% (127)
② 既存製品・サービスの高付加価値化	35.7% (127)	33.8% (48)	36.4% (60)	37.8% (17)	50.0% (2)	41.7% (40)	33.5% (87)
③ 既存事業の販路・市場拡大	64.6% (230)	64.1% (91)	66.1% (109)	60.0% (27)	75.0% (3)	67.7% (65)	63.5% (165)
④ 海外進出・海外市場開拓	9.3% (33)	6.3% (9)	10.9% (18)	13.3% (6)	— (—)	11.5% (11)	8.5% (22)
⑤ 技術力向上・研究開発体制の強化	18.5% (66)	16.9% (24)	17.6% (29)	26.7% (12)	25.0% (1)	33.3% (32)	13.1% (34)
⑥ 設備投資(老朽設備の更新)	17.4% (62)	13.4% (19)	17.6% (29)	28.9% (13)	25.0% (1)	31.3% (30)	12.3% (32)
⑦ 設備投資(生産拡大や新分野進出)	9.3% (33)	9.2% (13)	7.9% (13)	15.6% (7)	— (—)	16.7% (16)	6.5% (17)
⑧ 技能の伝承	12.9% (46)	12.7% (18)	12.7% (21)	13.3% (6)	25.0% (1)	22.9% (22)	9.2% (24)
⑨ 人材の確保(人手不足)・育成	56.5% (201)	51.4% (73)	60.0% (99)	60.0% (27)	50.0% (2)	53.1% (51)	57.7% (150)
⑩ 後継者の育成、事業承継	28.7% (102)	31.7% (45)	28.5% (47)	20.0% (9)	25.0% (1)	26.0% (25)	29.6% (77)
⑪ 女性管理職の登用・育成	2.8% (10)	0.7% (1)	4.2% (7)	4.4% (2)	— (—)	2.1% (2)	3.1% (8)
⑫ 特許など知的財産の活用、保護	2.8% (10)	3.5% (5)	2.4% (4)	— (—)	25.0% (1)	5.2% (5)	1.9% (5)
⑬ 製品・サービスのコスト低減	11.0% (39)	11.3% (16)	10.9% (18)	8.9% (4)	25.0% (1)	13.5% (13)	10.0% (26)
⑭ 原材料、人件費等コストアップ対策	18.0% (64)	13.4% (19)	19.4% (32)	24.4% (11)	50.0% (2)	24.0% (23)	15.8% (41)
⑮ 不採算事業の立て直し・撤退	9.3% (33)	8.5% (12)	11.5% (19)	4.4% (2)	— (—)	8.3% (8)	9.6% (25)
⑯ 資金調達・資金繰り改善	18.3% (65)	26.1% (37)	14.5% (24)	8.9% (4)	— (—)	13.5% (13)	20.0% (52)
⑰ 中核業務・事業以外の外部委託	0.8% (3)	2.1% (3)	— (—)	— (—)	— (—)	1.0% (1)	0.8% (2)
⑱ その他	0.8% (3)	— (—)	1.2% (2)	2.2% (1)	— (—)	1.0% (1)	0.8% (2)
無回答	0.6% (2)	1.4% (2)	— (—)	— (—)	— (—)	— (—)	0.8% (2)
合計	— (356)	— (142)	— (165)	— (45)	— (4)	— (96)	— (260)

## V. 賃金動向について

表5-1 平成29年度の賃金改定方針 <正社員> (単数回答)

	全体	1千万円以下	1千万円超～5千万円	5千万円超～3億円	3億円超	製造業	非製造業
① 昨年度より賃上げ額を増額の上で、引き上げた／引き上げる予定	20.5% (73)	16.2% (23)	21.8% (36)	31.1% (14)	- (-)	25.0% (24)	18.8% (49)
② 昨年度と同程度、引き上げた／引き上げる予定	37.9% (135)	26.8% (38)	45.5% (75)	40.0% (18)	100.0% (4)	39.6% (38)	37.3% (97)
③ 昨年度より賃上げ額を減額の上で、引き上げた／引き上げる予定	7.9% (28)	10.6% (15)	5.5% (9)	8.9% (4)	- (-)	9.4% (9)	7.3% (19)
④ 賃金改定は見送った／見送る予定(現状維持)	25.3% (90)	33.8% (48)	21.2% (35)	15.6% (7)	- (-)	21.9% (21)	26.5% (69)
⑤ 賃金そのものを引き下げた／引き下げる予定	1.1% (4)	2.1% (3)	- (-)	2.2% (1)	- (-)	- (-)	1.5% (4)
⑥ 未定	4.2% (15)	3.5% (5)	5.5% (9)	2.2% (1)	- (-)	3.1% (3)	4.6% (12)
⑦ 該当社員、パート、アルバイトがない	2.8% (10)	6.3% (9)	0.6% (1)	- (-)	- (-)	1.0% (1)	3.5% (9)
無回答	0.3% (1)	0.7% (1)	- (-)	- (-)	- (-)	- (-)	0.4% (1)
<b>合計</b>	<b>100.0%</b> <b>(356)</b>	<b>100.0%</b> <b>(142)</b>	<b>100.0%</b> <b>(165)</b>	<b>100.0%</b> <b>(45)</b>	<b>100.0%</b> <b>(4)</b>	<b>100.0%</b> <b>(96)</b>	<b>100.0%</b> <b>(260)</b>

表5-2 平成29年度の賃金改定方針 <契約社員・嘱託> (単数回答)

	全体	1千万円以下	1千万円超～5千万円	5千万円超～3億円	3億円超	製造業	非製造業
① 昨年度より賃上げ額を増額の上で、引き上げた／引き上げる予定	5.6% (20)	2.8% (4)	6.1% (10)	13.3% (6)	- (-)	6.3% (6)	5.4% (14)
② 昨年度と同程度、引き上げた／引き上げる予定	9.6% (34)	2.8% (4)	10.3% (17)	24.4% (11)	50.0% (2)	11.5% (11)	8.8% (23)
③ 昨年度より賃上げ額を減額の上で、引き上げた／引き上げる予定	2.5% (9)	2.1% (3)	2.4% (4)	4.4% (2)	- (-)	1.0% (1)	3.1% (8)
④ 賃金改定は見送った／見送る予定(現状維持)	23.6% (84)	23.2% (33)	21.8% (36)	31.1% (14)	25.0% (1)	27.1% (26)	22.3% (58)
⑤ 賃金そのものを引き下げた／引き下げる予定	0.6% (2)	0.7% (1)	0.6% (1)	- (-)	- (-)	- (-)	0.8% (2)
⑥ 未定	4.2% (15)	1.4% (2)	6.1% (10)	6.7% (3)	- (-)	3.1% (3)	4.6% (12)
⑦ 該当社員、パート、アルバイトがない	53.7% (191)	66.2% (94)	52.7% (87)	20.0% (9)	25.0% (1)	51.0% (49)	54.6% (142)
無回答	0.3% (1)	0.7% (1)	- (-)	- (-)	- (-)	- (-)	0.4% (1)
<b>合計</b>	<b>100.0%</b> <b>(356)</b>	<b>100.0%</b> <b>(142)</b>	<b>100.0%</b> <b>(165)</b>	<b>100.0%</b> <b>(45)</b>	<b>100.0%</b> <b>(4)</b>	<b>100.0%</b> <b>(96)</b>	<b>100.0%</b> <b>(260)</b>

表5-3 平成29年度の賃金改定方針 <パート・アルバイト> (単数回答)

	全体	1千万円以下	1千万円超～5千万円	5千万円超～3億円	3億円超	製造業	非製造業
① 昨年度より賃上げ額を増額の上で、引き上げた／引き上げる予定	9.8% (35)	9.9% (14)	8.5% (14)	15.6% (7)	- (-)	14.6% (14)	8.1% (21)
② 昨年度と同程度、引き上げた／引き上げる予定	15.7% (56)	10.6% (15)	16.4% (27)	28.9% (13)	25.0% (1)	20.8% (20)	13.8% (36)
③ 昨年度より賃上げ額を減額の上で、引き上げた／引き上げる予定	4.8% (17)	4.9% (7)	4.8% (8)	4.4% (2)	- (-)	7.3% (7)	3.8% (10)
④ 賃金改定は見送った／見送る予定(現状維持)	21.9% (78)	21.8% (31)	21.8% (36)	22.2% (10)	25.0% (1)	27.1% (26)	20.0% (52)
⑤ 賃金そのものを引き下げた／引き下げる予定	0.3% (1)	0.7% (1)	- (-)	- (-)	- (-)	- (-)	0.4% (1)
⑥ 未定	4.5% (16)	4.9% (7)	4.2% (7)	2.2% (1)	25.0% (1)	5.2% (5)	4.2% (11)
⑦ 該当社員、パート、アルバイトがない	42.1% (150)	45.8% (65)	43.6% (72)	26.7% (12)	25.0% (1)	25.0% (24)	48.5% (126)
無回答	0.8% (3)	1.4% (2)	0.6% (1)	- (-)	- (-)	- (-)	1.2% (3)
<b>合計</b>	<b>100.0%</b> <b>(356)</b>	<b>100.0%</b> <b>(142)</b>	<b>100.0%</b> <b>(165)</b>	<b>100.0%</b> <b>(45)</b>	<b>100.0%</b> <b>(4)</b>	<b>100.0%</b> <b>(96)</b>	<b>100.0%</b> <b>(260)</b>

表6 正社員に対する、賃金の引き上げ方法（複数回答）  
 ※表5-1「正社員」で、①～③「引き上げた／引き上げる予定」の回答企業を対象

	全 体	1千万円 以下	1千万円超 ～5千万円	5千万円超 ～3億円	3億円超	製造業	非製造業
① 定期昇給(定昇)の実施	65.7% (155)	50.0% (38)	70.8% (85)	77.8% (28)	100.0% (4)	76.1% (54)	61.2% (101)
② ベースアップ(ベア)の実施	31.4% (74)	32.9% (25)	32.5% (39)	25.0% (9)	25.0% (1)	29.6% (21)	32.1% (53)
③ 賞与など一時金の増額	30.9% (73)	30.3% (23)	31.7% (38)	30.6% (11)	25.0% (1)	29.6% (21)	31.5% (52)
④ その他諸手当の増額・新設	12.7% (30)	15.8% (12)	9.2% (11)	16.7% (6)	25.0% (1)	11.3% (8)	13.3% (22)
⑤ その他	2.1% (5)	1.3% (1)	3.3% (4)	- (-)	- (-)	2.8% (2)	1.8% (3)
無回答	0.8% (2)	2.6% (2)	- (-)	- (-)	- (-)	- (-)	1.2% (2)
合 計	- (236)	- (76)	- (120)	- (36)	- (4)	- (71)	- (165)

表7 正社員に対する、賃上げ額の減額、賃金改定見送り、賃金引き下げの主たる理由（2項目以内、複数回答）  
 ※表5-1「正社員」で、③「昨年度より賃上げ額を減額」④「賃金改定は見送った／見送る予定（現状維持）」  
 ⑤「賃金そのものを引き下げた／引き下げる予定」の回答企業を対象

	全 体	1千万円 以下	1千万円超 ～5千万円	5千万円超 ～3億円	3億円超	製造業	非製造業
① 国内・海外経済の先行きが不透明なため	28.7% (35)	24.2% (16)	31.8% (14)	41.7% (5)	- (-)	26.7% (8)	29.3% (27)
② 受注、販売動向が芳しくないため	54.9% (67)	56.1% (37)	59.1% (26)	33.3% (4)	- (-)	46.7% (14)	57.6% (53)
③ 原材料高などコストアップによる収益圧迫のため	23.8% (29)	19.7% (13)	25.0% (11)	41.7% (5)	- (-)	46.7% (14)	16.3% (15)
④ ここ数年、賃上げや雇用拡大を実施したため	9.0% (11)	6.1% (4)	11.4% (5)	16.7% (2)	- (-)	3.3% (1)	10.9% (10)
⑤ 設備投資や新分野参入など攻めの経営を優先するため	7.4% (9)	6.1% (4)	2.3% (1)	33.3% (4)	- (-)	10.0% (3)	6.5% (6)
⑥ その他	8.2% (10)	6.1% (4)	13.6% (6)	- (-)	- (-)	10.0% (3)	7.6% (7)
無回答	5.7% (7)	9.1% (6)	2.3% (1)	- (-)	- (-)	6.7% (2)	5.4% (5)
合 計	- (122)	- (66)	- (44)	- (12)	- (-)	- (30)	- (92)

## Ⅶ. 人手不足の状況について

表8 現在の人手不足の状況（単数回答）

	全体	1千万円以下	1千万円超～5千万円	5千万円超～3億円	3億円超	製造業	非製造業
① 正社員が不足している	29.8% (106)	26.8% (38)	32.7% (54)	28.9% (13)	25.0% (1)	28.1% (27)	30.4% (79)
② 非正規社員(パート・アルバイト)が不足している	8.1% (29)	10.6% (15)	4.8% (8)	13.3% (6)	- (-)	9.4% (9)	7.7% (20)
③ 正社員・非正規社員ともに不足している	18.5% (66)	16.9% (24)	18.8% (31)	22.2% (10)	25.0% (1)	18.8% (18)	18.5% (48)
④ 正社員・非正規社員とも不足はない	42.7% (152)	45.1% (64)	43.0% (71)	33.3% (15)	50.0% (2)	41.7% (40)	43.1% (112)
無回答	0.8% (3)	0.7% (1)	0.6% (1)	2.2% (1)	- (-)	2.1% (2)	0.4% (1)
<b>合計</b>	<b>100.0%</b> <b>(356)</b>	<b>100.0%</b> <b>(142)</b>	<b>100.0%</b> <b>(165)</b>	<b>100.0%</b> <b>(45)</b>	<b>100.0%</b> <b>(4)</b>	<b>100.0%</b> <b>(96)</b>	<b>100.0%</b> <b>(260)</b>

表9 不足している職種（複数回答）

※表8で、①～③「不足している」の回答企業を対象

	全体	1千万円以下	1千万円超～5千万円	5千万円超～3億円	3億円超	製造業	非製造業
① 正社員：管理業務	16.4% (33)	11.7% (9)	22.6% (21)	6.9% (2)	50.0% (1)	14.8% (8)	17.0% (25)
② 正社員：技術	27.9% (56)	28.6% (22)	30.1% (28)	20.7% (6)	- (-)	40.7% (22)	23.1% (34)
③ 正社員：事務	10.0% (20)	7.8% (6)	10.8% (10)	6.9% (2)	100.0% (2)	7.4% (4)	10.9% (16)
④ 正社員：販売	34.8% (70)	29.9% (23)	37.6% (35)	37.9% (11)	50.0% (1)	25.9% (14)	38.1% (56)
⑤ 正社員：サービス	8.0% (16)	6.5% (5)	6.5% (6)	17.2% (5)	- (-)	3.7% (2)	9.5% (14)
⑥ 正社員：生産工程	13.9% (28)	10.4% (8)	16.1% (15)	13.8% (4)	50.0% (1)	37.0% (20)	5.4% (8)
⑦ 正社員：輸送	4.5% (9)	3.9% (3)	4.3% (4)	6.9% (2)	- (-)	1.9% (1)	5.4% (8)
⑧ 正社員：建設	5.5% (11)	2.6% (2)	8.6% (8)	3.4% (1)	- (-)	- (-)	7.5% (11)
⑨ 正社員：その他	2.0% (4)	2.6% (2)	1.1% (1)	3.4% (1)	- (-)	- (-)	2.7% (4)
⑩ 非正規社員：管理業務	3.0% (6)	3.9% (3)	2.2% (2)	3.4% (1)	- (-)	- (-)	4.1% (6)
⑪ 非正規社員：技術	5.0% (10)	2.6% (2)	7.5% (7)	3.4% (1)	- (-)	- (-)	6.8% (10)
⑫ 非正規社員：事務	5.5% (11)	7.8% (6)	4.3% (4)	3.4% (1)	- (-)	3.7% (2)	6.1% (9)
⑬ 非正規社員：販売	10.4% (21)	13.0% (10)	8.6% (8)	10.3% (3)	- (-)	7.4% (4)	11.6% (17)
⑭ 非正規社員：サービス	10.0% (20)	6.5% (5)	8.6% (8)	24.1% (7)	- (-)	3.7% (2)	12.2% (18)
⑮ 非正規社員：生産工程	14.9% (30)	13.0% (10)	14.0% (13)	20.7% (6)	50.0% (1)	40.7% (22)	5.4% (8)
⑯ 非正規社員：輸送	4.5% (9)	3.9% (3)	6.5% (6)	- (-)	- (-)	- (-)	6.1% (9)
⑰ 非正規社員：建設	1.5% (3)	3.9% (3)	- (-)	- (-)	- (-)	- (-)	2.0% (3)
⑱ 非正規社員：その他	3.0% (6)	3.9% (3)	3.2% (3)	- (-)	- (-)	3.7% (2)	2.7% (4)
無回答	- (-)	- (-)	- (-)	- (-)	- (-)	- (-)	- (-)
<b>合計</b>	<b>-</b> <b>(201)</b>	<b>-</b> <b>(77)</b>	<b>-</b> <b>(93)</b>	<b>-</b> <b>(29)</b>	<b>-</b> <b>(2)</b>	<b>-</b> <b>(54)</b>	<b>-</b> <b>(147)</b>

## 「中堅・中小企業の経営課題と賃金動向に関するアンケート調査」結果集計表

大阪商工会議所

## 《 調査概要 》

- 調査期間：平成28年4月6日(水)～4月20日(水)
- 調査対象：大阪商工会議所会員の中堅・中小企業 4,204 社
- 有効回答数：427 社
- 有効回答率：10.2 %

## 《 回答企業の属性 》

## 【 資本金 】

1千万円以下	37.5%	(160)
1千万円超～5千万円以下	48.0%	(205)
5千万円超～3億円以下	13.1%	(56)
3億円超～10億円以下	1.4%	(6)

## 【 業種 】

製造業	27.9%	(119)
非製造業	72.1%	(308)

《 調査結果 》

I. 業況について

表1-1 平成28年度の売上予想 上半期(平成28年4月～9月) (単数回答)

	全 体	1千万円以下	1千万円超 5千万円以下	5千万円超 3億円以下	3億円超 10億円以下	製造業	非製造業
① 30%以上増加	0.9% (4)	0.6% (1)	1.5% (3)	- (-)	- (-)	0.8% (1)	1.0% (3)
② 20～29%増加	1.6% (7)	1.9% (3)	1.5% (3)	1.8% (1)	- (-)	2.5% (3)	1.3% (4)
③ 10～19%増加	7.3% (31)	7.5% (12)	5.4% (11)	14.3% (8)	- (-)	10.1% (12)	6.2% (19)
④ 5～9%増加	9.4% (40)	8.1% (13)	8.3% (17)	16.1% (9)	16.7% (1)	10.1% (12)	9.1% (28)
⑤ 4%以内の増加	10.5% (45)	9.4% (15)	11.2% (23)	12.5% (7)	- (-)	10.1% (12)	10.7% (33)
⑥ 前年度並み	39.8% (170)	41.3% (66)	41.5% (85)	26.8% (15)	66.7% (4)	38.7% (46)	40.3% (124)
⑦ 4%以内の減少	7.5% (32)	6.9% (11)	7.3% (15)	8.9% (5)	16.7% (1)	9.2% (11)	6.8% (21)
⑧ 5～9%減少	8.0% (34)	4.4% (7)	10.7% (22)	8.9% (5)	- (-)	5.0% (6)	9.1% (28)
⑨ 10～19%減少	7.7% (33)	10.6% (17)	6.3% (13)	5.4% (3)	- (-)	8.4% (10)	7.5% (23)
⑩ 20～29%減少	3.3% (14)	5.6% (9)	2.4% (5)	- (-)	- (-)	0.8% (1)	4.2% (13)
⑪ 30%以上減少	2.1% (9)	2.5% (4)	2.0% (4)	1.8% (1)	- (-)	0.8% (1)	2.6% (8)
⑫ その他	0.7% (3)	0.6% (1)	0.5% (1)	1.8% (1)	- (-)	- (-)	1.0% (3)
増収小計(①～⑤)	29.7% (127)	27.5% (44)	27.8% (57)	44.6% (25)	16.7% (1)	33.6% (40)	28.2% (87)
減収小計(⑦～⑪)	28.6% (122)	30.0% (48)	28.8% (59)	25.0% (14)	16.7% (1)	24.4% (29)	30.2% (93)
無回答	1.2% (5)	0.6% (1)	1.5% (3)	1.8% (1)	- (-)	3.4% (4)	0.3% (1)
合 計	100.0% (427)	100.0% (160)	100.0% (205)	100.0% (56)	100.0% (6)	100.0% (119)	100.0% (308)

表1-2 平成28年度の売上予想 下半期(平成28年10月～平成29年3月) (単数回答)

	全 体	1千万円以下	1千万円超 5千万円以下	5千万円超 3億円以下	3億円超 10億円以下	製造業	非製造業
① 30%以上増加	0.5% (2)	1.3% (2)	- (-)	- (-)	- (-)	- (-)	0.6% (2)
② 20～29%増加	1.9% (8)	2.5% (4)	2.0% (4)	- (-)	- (-)	4.2% (5)	1.0% (3)
③ 10～19%増加	7.0% (30)	8.8% (14)	3.4% (7)	16.1% (9)	- (-)	9.2% (11)	6.2% (19)
④ 5～9%増加	9.6% (41)	6.3% (10)	9.3% (19)	19.6% (11)	16.7% (1)	9.2% (11)	9.7% (30)
⑤ 4%以内の増加	11.9% (51)	9.4% (15)	11.7% (24)	19.6% (11)	16.7% (1)	10.9% (13)	12.3% (38)
⑥ 前年度並み	37.2% (159)	41.3% (66)	40.0% (82)	16.1% (9)	33.3% (2)	32.8% (39)	39.0% (120)
⑦ 4%以内の減少	8.7% (37)	8.8% (14)	8.3% (17)	8.9% (5)	16.7% (1)	5.0% (6)	10.1% (31)
⑧ 5～9%減少	9.6% (41)	5.6% (9)	12.2% (25)	12.5% (7)	- (-)	14.3% (17)	7.8% (24)
⑨ 10～19%減少	6.3% (27)	7.5% (12)	5.9% (12)	3.6% (2)	16.7% (1)	8.4% (10)	5.5% (17)
⑩ 20～29%減少	4.2% (18)	6.9% (11)	3.4% (7)	- (-)	- (-)	1.7% (2)	5.2% (16)
⑪ 30%以上減少	1.4% (6)	0.6% (1)	2.0% (4)	1.8% (1)	- (-)	0.8% (1)	1.6% (5)
⑫ その他	0.7% (3)	0.6% (1)	1.0% (2)	- (-)	- (-)	0.8% (1)	0.6% (2)
増収小計(①～⑤)	30.9% (132)	28.1% (45)	26.3% (54)	55.4% (31)	33.3% (2)	33.6% (40)	29.9% (92)
減収小計(⑦～⑪)	30.2% (129)	29.4% (47)	31.7% (65)	26.8% (15)	33.3% (2)	30.3% (36)	30.2% (93)
無回答	0.9% (4)	0.6% (1)	1.0% (2)	1.8% (1)	- (-)	2.5% (3)	0.3% (1)
合 計	100.0% (427)	100.0% (160)	100.0% (205)	100.0% (56)	100.0% (6)	100.0% (119)	100.0% (308)

表1-3 平成28年度の経常利益予想 上半期(平成28年4月～9月) (単数回答)

	全体	1千万円以下	1千万円超 5千万円以下	5千万円超 3億円以下	3億円超 10億円以下	製造業	非製造業
① 30%以上増加	2.6% (11)	2.5% (4)	1.0% (2)	8.9% (5)	- (-)	2.5% (3)	2.6% (8)
② 20～29%増加	1.4% (6)	1.9% (3)	1.5% (3)	- (-)	- (-)	0.8% (1)	1.6% (5)
③ 10～19%増加	5.9% (25)	5.6% (9)	4.4% (9)	12.5% (7)	- (-)	8.4% (10)	4.9% (15)
④ 5～9%増加	9.1% (39)	9.4% (15)	7.8% (16)	14.3% (8)	- (-)	9.2% (11)	9.1% (28)
⑤ 4%以内の増加	10.3% (44)	8.1% (13)	12.2% (25)	10.7% (6)	- (-)	8.4% (10)	11.0% (34)
⑥ 前年度並み	37.2% (159)	38.8% (62)	37.6% (77)	28.6% (16)	66.7% (4)	39.5% (47)	36.4% (112)
⑦ 4%以内の減少	10.3% (44)	11.3% (18)	11.2% (23)	5.4% (3)	- (-)	10.9% (13)	10.1% (31)
⑧ 5～9%減少	7.7% (33)	7.5% (12)	7.3% (15)	8.9% (5)	16.7% (1)	5.9% (7)	8.4% (26)
⑨ 10～19%減少	7.0% (30)	6.3% (10)	8.3% (17)	3.6% (2)	16.7% (1)	5.9% (7)	7.5% (23)
⑩ 20～29%減少	2.6% (11)	3.8% (6)	2.4% (5)	- (-)	- (-)	1.7% (2)	2.9% (9)
⑪ 30%以上減少	3.5% (15)	3.8% (6)	3.4% (7)	3.6% (2)	- (-)	2.5% (3)	3.9% (12)
⑫ その他	0.9% (4)	0.6% (1)	1.0% (2)	1.8% (1)	- (-)	- (-)	1.3% (4)
増益小計(①～⑤)	29.3% (125)	27.5% (44)	26.8% (55)	46.4% (26)	- (-)	29.4% (35)	29.2% (90)
減益小計(⑦～⑪)	31.1% (133)	32.5% (52)	32.7% (67)	21.4% (12)	33.3% (2)	26.9% (32)	32.8% (101)
無回答	1.4% (6)	0.6% (1)	2.0% (4)	1.8% (1)	- (-)	4.2% (5)	0.3% (1)
合計	100.0% (427)	100.0% (160)	100.0% (205)	100.0% (56)	100.0% (6)	100.0% (119)	100.0% (308)

表1-4 平成28年度の経常利益予想 下半期(平成28年10月～平成29年3月) (単数回答)

	全体	1千万円以下	1千万円超 5千万円以下	5千万円超 3億円以下	3億円超 10億円以下	製造業	非製造業
① 30%以上増加	1.9% (8)	2.5% (4)	0.5% (1)	5.4% (3)	- (-)	1.7% (2)	1.9% (6)
② 20～29%増加	1.2% (5)	2.5% (4)	0.5% (1)	- (-)	- (-)	1.7% (2)	1.0% (3)
③ 10～19%増加	6.1% (26)	5.0% (8)	4.4% (9)	14.3% (8)	16.7% (1)	7.6% (9)	5.5% (17)
④ 5～9%増加	9.6% (41)	8.8% (14)	7.8% (16)	19.6% (11)	- (-)	7.6% (9)	10.4% (32)
⑤ 4%以内の増加	11.0% (47)	8.1% (13)	11.7% (24)	16.1% (9)	16.7% (1)	9.2% (11)	11.7% (36)
⑥ 前年度並み	36.1% (154)	37.5% (60)	39.5% (81)	19.6% (11)	33.3% (2)	36.1% (43)	36.0% (111)
⑦ 4%以内の減少	11.0% (47)	14.4% (23)	10.7% (22)	3.6% (2)	- (-)	9.2% (11)	11.7% (36)
⑧ 5～9%減少	7.5% (32)	5.6% (9)	7.8% (16)	12.5% (7)	- (-)	8.4% (10)	7.1% (22)
⑨ 10～19%減少	6.6% (28)	5.6% (9)	8.3% (17)	3.6% (2)	- (-)	6.7% (8)	6.5% (20)
⑩ 20～29%減少	4.0% (17)	5.6% (9)	3.9% (8)	- (-)	- (-)	2.5% (3)	4.5% (14)
⑪ 30%以上減少	3.3% (14)	3.1% (5)	2.4% (5)	3.6% (2)	33.3% (2)	5.0% (6)	2.6% (8)
⑫ その他	0.7% (3)	0.6% (1)	1.0% (2)	- (-)	- (-)	0.8% (1)	0.6% (2)
増益小計(①～⑤)	29.7% (127)	26.9% (43)	24.9% (51)	55.4% (31)	33.3% (2)	27.7% (33)	30.5% (94)
減益小計(⑦～⑪)	32.3% (138)	34.4% (55)	33.2% (68)	23.2% (13)	33.3% (2)	31.9% (38)	32.5% (100)
無回答	1.2% (5)	0.6% (1)	1.5% (3)	1.8% (1)	- (-)	3.4% (4)	0.3% (1)
合計	100.0% (427)	100.0% (160)	100.0% (205)	100.0% (56)	100.0% (6)	100.0% (119)	100.0% (308)

## Ⅱ. 経常利益増加予想に関する対応について

表2 経常利益の主たる活用策（3項目以内 複数回答）

※表1-3-1-4で「増加（①～⑤）」の回答企業を対象

	全体	1千万円以下	1千万円超 5千万円以下	5千万円超 3億円以下	3億円超 10億円以下	製造業	非製造業
① 国内での設備投資拡大(老朽設備の更新・修繕を含む)	26.6% (42)	19.3% (11)	19.7% (13)	51.5% (17)	50.0% (1)	36.4% (16)	22.8% (26)
② 国内での研究開発や新分野参入(M&A含む)	9.5% (15)	10.5% (6)	6.1% (4)	15.2% (5)	- (-)	18.2% (8)	6.1% (7)
③ 国内での生産能力拡大	11.4% (18)	7.0% (4)	12.1% (8)	18.2% (6)	- (-)	29.5% (13)	4.4% (5)
④ 取引先の開拓など販路拡大	55.1% (87)	59.6% (34)	53.0% (35)	51.5% (17)	50.0% (1)	50.0% (22)	57.0% (65)
⑤ 海外生産の拡大や海外市場の開拓	10.8% (17)	10.5% (6)	7.6% (5)	18.2% (6)	- (-)	11.4% (5)	10.5% (12)
⑥ 国内外での雇用拡大	15.8% (25)	14.0% (8)	16.7% (11)	18.2% (6)	- (-)	6.8% (3)	19.3% (22)
⑦ 従業員への還元(賃上げ、福利厚生の充実等)	38.6% (61)	40.4% (23)	42.4% (28)	24.2% (8)	100.0% (2)	31.8% (14)	41.2% (47)
⑧ 財務基盤の強化(借入返済、内部留保拡充等)	38.6% (61)	45.6% (26)	39.4% (26)	21.2% (7)	100.0% (2)	31.8% (14)	41.2% (47)
⑨ その他	5.7% (9)	3.5% (2)	6.1% (4)	9.1% (3)	- (-)	- (-)	7.9% (9)
無回答	1.9% (3)	1.8% (1)	3.0% (2)	- (-)	- (-)	4.5% (2)	0.9% (1)
<b>合計</b>	- (158)	- (57)	- (66)	- (33)	- (2)	- (44)	- (114)

## Ⅲ. 経常利益減少予想に関する対応について

表3 経常利益減少の主たる理由について（3項目以内 複数回答）

※表1-3-1-4で「減少（⑦～⑩）」の回答の企業を対象

	全体	1千万円以下	1千万円超 5千万円以下	5千万円超 3億円以下	3億円超 10億円以下	製造業	非製造業
① 国内市場の低迷・競争激化	75.7% (128)	75.0% (51)	75.9% (63)	73.3% (11)	100.0% (3)	77.8% (35)	75.0% (93)
② 海外市場の低迷・競争激化	7.1% (12)	7.4% (5)	6.0% (5)	13.3% (2)	- (-)	11.1% (5)	5.6% (7)
③ 個人消費の低迷	29.6% (50)	30.9% (21)	31.3% (26)	13.3% (2)	33.3% (1)	20.0% (9)	33.1% (41)
④ 取引先からの値下げ要求	28.4% (48)	27.9% (19)	28.9% (24)	20.0% (3)	66.7% (2)	40.0% (18)	24.2% (30)
⑤ 取引先の海外移転、海外調達による受注減少	4.1% (7)	1.5% (1)	6.0% (5)	6.7% (1)	- (-)	11.1% (5)	1.6% (2)
⑥ 円高に伴う売上の減少、利益幅の縮小	7.7% (13)	10.3% (7)	6.0% (5)	6.7% (1)	- (-)	6.7% (3)	8.1% (10)
⑦ 燃料、原材料高	9.5% (16)	11.8% (8)	6.0% (5)	20.0% (3)	- (-)	13.3% (6)	8.1% (10)
⑧ 電力コストの高止まり	3.6% (6)	1.5% (1)	6.0% (5)	- (-)	- (-)	6.7% (3)	2.4% (3)
⑨ 人手不足による人件費の高騰	18.9% (32)	14.7% (10)	19.3% (16)	40.0% (6)	- (-)	11.1% (5)	21.8% (27)
⑩ その他	14.8% (25)	16.2% (11)	13.3% (11)	13.3% (2)	33.3% (1)	6.7% (3)	17.7% (22)
無回答	3.0% (5)	4.4% (3)	2.4% (2)	- (-)	- (-)	6.7% (3)	1.6% (2)
<b>合計</b>	- (169)	- (68)	- (83)	- (15)	- (3)	- (45)	- (124)



#### IV. 経営課題について

表4 重点的に取り組みたい経営課題（5項目以内 複数回答）

	全体	1千万円以下	1千万円超 5千万円以下	5千万円超 3億円以下	3億円超 10億円以下	製造業	非製造業
① 新分野への参入・新しい収益源の確立	45.9% (196)	42.5% (68)	44.4% (91)	60.7% (34)	50.0% (3)	40.3% (48)	48.1% (148)
② 既存製品・サービスの高付加価値化	38.2% (163)	35.6% (57)	37.6% (77)	46.4% (26)	50.0% (3)	40.3% (48)	37.3% (115)
③ 既存事業の販路・市場拡大	66.5% (284)	65.0% (104)	67.3% (138)	64.3% (36)	100.0% (6)	66.4% (79)	66.6% (205)
④ 海外進出・海外市場開拓	10.8% (46)	6.9% (11)	11.2% (23)	21.4% (12)	- (-)	10.1% (12)	11.0% (34)
⑤ 技術力向上・研究開発体制の強化	21.3% (91)	19.4% (31)	20.0% (41)	32.1% (18)	16.7% (1)	43.7% (52)	12.7% (39)
⑥ 設備投資(老朽設備の更新)	17.3% (74)	17.5% (28)	14.6% (30)	23.2% (13)	50.0% (3)	21.0% (25)	15.9% (49)
⑦ 設備投資(生産拡大や新分野進出)	8.4% (36)	7.5% (12)	7.3% (15)	12.5% (7)	33.3% (2)	13.4% (16)	6.5% (20)
⑧ 技能の伝承	13.6% (58)	13.1% (21)	13.7% (28)	14.3% (8)	16.7% (1)	21.0% (25)	10.7% (33)
⑨ 人材の確保(人手不足)・育成	52.2% (223)	43.8% (70)	55.6% (114)	66.1% (37)	33.3% (2)	39.5% (47)	57.1% (176)
⑩ 後継者の育成、事業承継	30.0% (128)	31.9% (51)	31.2% (64)	21.4% (12)	16.7% (1)	27.7% (33)	30.8% (95)
⑪ 女性管理職の登用・育成	2.1% (9)	1.9% (3)	1.5% (3)	5.4% (3)	- (-)	1.7% (2)	2.3% (7)
⑫ 特許など知的財産の活用、保護	2.3% (10)	4.4% (7)	1.0% (2)	1.8% (1)	- (-)	4.2% (5)	1.6% (5)
⑬ 製品・サービスのコスト低減	14.8% (63)	19.4% (31)	11.7% (24)	8.9% (5)	50.0% (3)	16.0% (19)	14.3% (44)
⑭ 電力料金、人件費等コストアップ対策	7.5% (32)	8.1% (13)	7.3% (15)	5.4% (3)	16.7% (1)	9.2% (11)	6.8% (21)
⑮ 不採算事業の立て直し・撤退	9.1% (39)	9.4% (15)	9.8% (20)	7.1% (4)	- (-)	5.9% (7)	10.4% (32)
⑯ 資金調達・資金繰り改善	19.9% (85)	25.0% (40)	19.5% (40)	8.9% (5)	- (-)	13.4% (16)	22.4% (69)
⑰ 中核業務・事業以外の外部委託	0.7% (3)	0.6% (1)	0.5% (1)	1.8% (1)	- (-)	0.8% (1)	0.6% (2)
⑱ その他	1.4% (6)	0.6% (1)	2.4% (5)	- (-)	- (-)	0.8% (1)	1.6% (5)
無回答	0.2% (1)	0.6% (1)	- (-)	- (-)	- (-)	0.8% (1)	- (-)
合計	- (427)	- (160)	- (205)	- (56)	- (6)	- (119)	- (308)

## V. 賃金動向について

表5-1 平成28年度の賃金改定方針について<正社員> (単数回答)

	全体	1千万円以下	1千万円超 5千万円以下	5千万円超 3億円以下	3億円超 10億円以下	製造業	非製造業
① 引き上げた／引き上げる予定	56.4% (241)	51.3% (82)	56.1% (115)	71.4% (40)	66.7% (4)	62.2% (74)	54.2% (167)
② 現状維持	35.1% (150)	36.3% (58)	38.0% (78)	21.4% (12)	33.3% (2)	28.6% (34)	37.7% (116)
③ 引き下げた／引き下げる予定	2.3% (10)	3.1% (5)	2.0% (4)	1.8% (1)	- (-)	4.2% (5)	1.6% (5)
④ 未定	2.8% (12)	3.8% (6)	1.5% (3)	5.4% (3)	- (-)	2.5% (3)	2.9% (9)
⑤ 該当社員がいない	2.6% (11)	5.6% (9)	1.0% (2)	- (-)	- (-)	1.7% (2)	2.9% (9)
無回答	0.7% (3)	- (-)	1.5% (3)	- (-)	- (-)	0.8% (1)	0.6% (2)
合計	100.0% (427)	100.0% (160)	100.0% (205)	100.0% (56)	100.0% (6)	100.0% (119)	100.0% (308)

表5-2 平成28年度の賃金改定方針について<契約社員・嘱託> (単数回答)

	全体	1千万円以下	1千万円超 5千万円以下	5千万円超 3億円以下	3億円超 10億円以下	製造業	非製造業
① 引き上げた／引き上げる予定	14.3% (61)	6.3% (10)	16.6% (34)	26.8% (15)	33.3% (2)	17.6% (21)	13.0% (40)
② 現状維持	29.5% (126)	25.6% (41)	28.3% (58)	41.1% (23)	66.7% (4)	31.9% (38)	28.6% (88)
③ 引き下げた／引き下げる予定	1.2% (5)	1.9% (3)	1.0% (2)	- (-)	- (-)	2.5% (3)	0.6% (2)
④ 未定	2.3% (10)	0.6% (1)	2.4% (5)	7.1% (4)	- (-)	3.4% (4)	1.9% (6)
⑤ 該当社員がいない	51.5% (220)	65.6% (105)	49.8% (102)	23.2% (13)	- (-)	43.7% (52)	54.5% (168)
無回答	1.2% (5)	- (-)	2.0% (4)	1.8% (1)	- (-)	0.8% (1)	1.3% (4)
合計	100.0% (427)	100.0% (160)	100.0% (205)	100.0% (56)	100.0% (6)	100.0% (119)	100.0% (308)

表5-3 平成28年度の賃金改定方針について<パート・アルバイト> (単数回答)

	全体	1千万円以下	1千万円超 5千万円以下	5千万円超 3億円以下	3億円超 10億円以下	製造業	非製造業
① 引き上げた／引き上げる予定	20.4% (87)	17.5% (28)	20.5% (42)	26.8% (15)	33.3% (2)	31.1% (37)	16.2% (50)
② 現状維持	26.0% (111)	25.6% (41)	24.4% (50)	32.1% (18)	33.3% (2)	26.9% (32)	25.6% (79)
③ 引き下げた／引き下げる予定	1.2% (5)	2.5% (4)	0.5% (1)	- (-)	- (-)	1.7% (2)	1.0% (3)
④ 未定	4.0% (17)	3.8% (6)	2.0% (4)	12.5% (7)	- (-)	5.0% (6)	3.6% (11)
⑤ 該当社員がいない	47.5% (203)	50.6% (81)	51.2% (105)	26.8% (15)	33.3% (2)	34.5% (41)	52.6% (162)
無回答	0.9% (4)	- (-)	1.5% (3)	1.8% (1)	- (-)	0.8% (1)	1.0% (3)
合計	100.0% (427)	100.0% (160)	100.0% (205)	100.0% (56)	100.0% (6)	100.0% (119)	100.0% (308)

表6 賃金の引き上げ方法について（単数回答）

※表5-1「正社員」で「①引き上げた／引き上げる予定」の回答企業を対象

	全体	1千万円以下	1千万円超 5千万円以下	5千万円超 3億円以下	3億円超 10億円以下	製造業	非製造業
① 定期昇給(定昇)の実施	67.2% (162)	54.9% (45)	74.8% (86)	72.5% (29)	50.0% (2)	62.2% (46)	69.5% (116)
② ベースアップ(ベア)の実施	16.6% (40)	17.1% (14)	16.5% (19)	17.5% (7)	- (-)	16.2% (12)	16.8% (28)
③ 賞与など一時金の増額	7.9% (19)	13.4% (11)	3.5% (4)	10.0% (4)	- (-)	9.5% (7)	7.2% (12)
④ その他諸手当の増額・新設	5.8% (14)	12.2% (10)	3.5% (4)	- (-)	- (-)	9.5% (7)	4.2% (7)
⑤ その他	2.1% (5)	2.4% (2)	0.9% (1)	- (-)	50.0% (2)	2.7% (2)	1.8% (3)
無回答	0.4% (1)	- (-)	0.9% (1)	- (-)	- (-)	- (-)	0.6% (1)
合計	100.0% (241)	100.0% (82)	100.0% (115)	100.0% (40)	100.0% (4)	100.0% (74)	100.0% (167)

表7 「賃金を引き上げた／引き上げる予定」の主たる理由について（2項目以内、複数回答）

※表5-1～5-3で「①引き上げた／引き上げる予定」の回答企業を対象

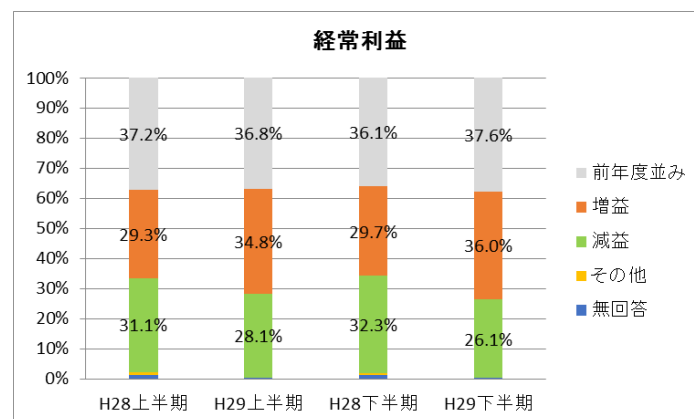
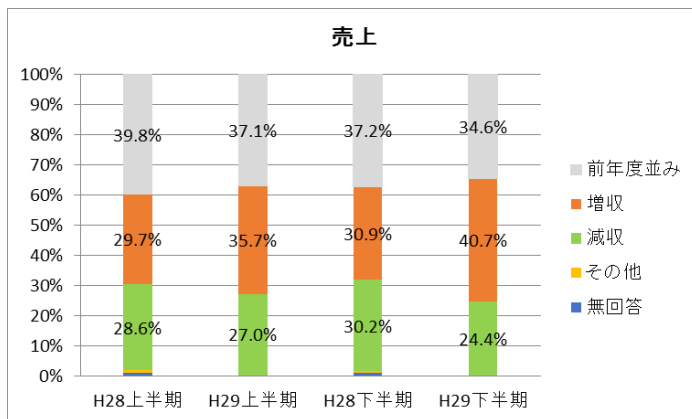
	全体	1千万円以下	1千万円超 5千万円以下	5千万円超 3億円以下	3億円超 10億円以下	製造業	非製造業
① 業績が改善している(または見込まれる)ため	33.2% (86)	34.1% (30)	29.6% (37)	45.2% (19)	- (-)	35.1% (27)	32.4% (59)
② 他社が賃上げを行うため	5.4% (14)	5.7% (5)	3.2% (4)	9.5% (4)	25.0% (1)	7.8% (6)	4.4% (8)
③ 人材の確保・定着やモチベーション向上のため	77.6% (201)	69.3% (61)	81.6% (102)	81.0% (34)	100.0% (4)	81.8% (63)	75.8% (138)
④ 政府による賃上げ要請があるため	1.9% (5)	3.4% (3)	0.8% (1)	2.4% (1)	- (-)	1.3% (1)	2.2% (4)
⑤ 税制の優遇措置(所得拡大促進税制)を利用できるため	0.4% (1)	1.1% (1)	- (-)	- (-)	- (-)	- (-)	0.5% (1)
⑥ 数年来、賃上げを見送っていたため	5.8% (15)	8.0% (7)	5.6% (7)	2.4% (1)	- (-)	7.8% (6)	4.9% (9)
⑦ その他	2.7% (7)	3.4% (3)	1.6% (2)	4.8% (2)	- (-)	2.6% (2)	2.7% (5)
無回答	5.8% (15)	5.7% (5)	7.2% (9)	2.4% (1)	- (-)	5.2% (4)	6.0% (11)
合計	- (259)	- (88)	- (125)	- (42)	- (4)	- (77)	- (182)

## VI. 日銀のマイナス金利政策が経営に与える影響について

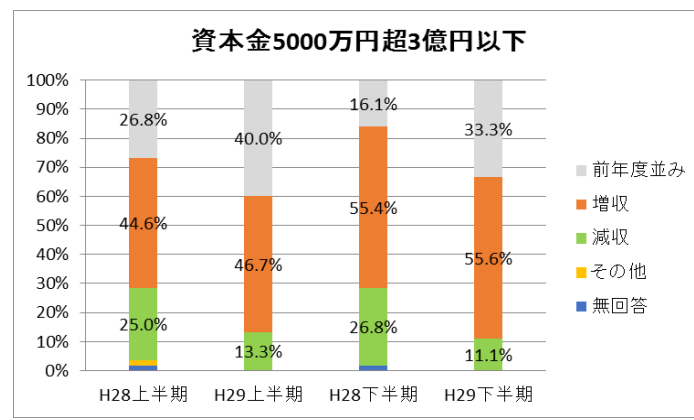
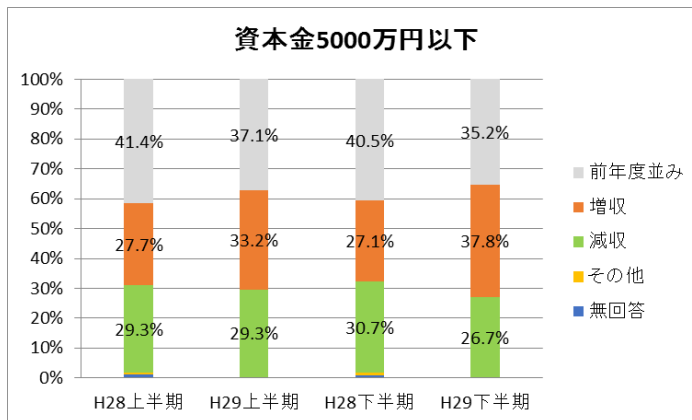
表8 マイナス金利政策が経営に与える影響について（単数回答）

	全体	1千万円以下	1千万円超 5千万円以下	5千万円超 3億円以下	3億円超 10億円以下	製造業	非製造業
① どちらかと言えば「良い」影響がある	19.2% (82)	20.0% (32)	19.5% (40)	17.9% (10)	- (-)	18.5% (22)	19.5% (60)
② どちらかと言えば「悪い」影響がある	12.4% (53)	11.9% (19)	13.2% (27)	10.7% (6)	16.7% (1)	12.6% (15)	12.3% (38)
③ 影響はない	67.2% (287)	66.3% (106)	66.3% (136)	71.4% (40)	83.3% (5)	68.1% (81)	66.9% (206)
無回答	1.2% (5)	1.9% (3)	1.0% (2)	- (-)	- (-)	0.8% (1)	1.3% (4)
合計	100.0% (427)	100.0% (160)	100.0% (205)	100.0% (56)	100.0% (6)	100.0% (119)	100.0% (308)

## 【全体】



## 【規模別売上】



## 【規模別経常利益】

