

記者発表資料

大阪経済記者クラブ会員各位

平成28年4月26日

「中堅・中小企業の経営課題と賃金動向に関するアンケート調査」 結果について

【お問合せ先】

大阪商工会議所 経済産業部（西田・田中・中野）

TEL：06-6944-6304

調査概要

- ◆調査目的：中堅・中小企業の業況や経営課題、賃金動向などについて把握し、要望建議など事業の基礎データとするため。
- ◆調査期間：平成28年4月6日（水）～4月20日（水）
- ◆調査方法：調査票の発送・回収ともにファクシミリ
- ◆調査対象：大阪商工会議所会員の中堅・中小企業：4204社
- ◆有効回答数（回答率）：427社（10.2%）

【調査結果のポイント】

- 平成28年度の業況は、売上・経常利益ともに昨年度に比べ下落し、一転して減速感が強まる。
- 資本金「5千万円超3億円以下」では「増収増益」が大きく上回る一方、「5千万円以下」では「減収減益」が上回るなど、企業規模で明暗が分かれる。

<売上>

	上半期		下半期	
	増収	減収	増収	減収
全体	29.7%	28.6%	30.9%	30.2%
5千万円以下	27.7%	29.3%	27.1%	30.7%
5千万円超3億円以下	44.6%	25.0%	55.4%	26.8%

<経常利益>

	上半期		下半期	
	増益	減益	増益	減益
全体	29.3%	<u>31.1%</u>	29.7%	<u>32.3%</u>
5千万円以下	27.1%	32.6%	25.8%	33.7%
5千万円超3億円以下	46.4%	21.4%	55.4%	23.2%

（参考）昨年度調査結果（平成27年度の全体の業況）

	上半期		下半期	
	増収（増益）	減収（減益）	増収（増益）	減収（減益）
売上	35.8%	25.3%	42.0%	20.2%
経常利益	31.3%	32.3%	38.8%	26.4%

- 平成28年度の「正社員」の賃金改定動向は、昨年度比、賃上げした（予定）企業の割合が減少。
改定方法では、「ベースアップ（ベア）」が減少。

	【昨年度調査】	【今回調査】
・賃金を「引き上げた／引き上げる予定」	61.5%	56.4%
・「ベースアップ（ベア）の実施」	25.0%	16.6%

- 日銀のマイナス金利政策について、7割近く（67.2%）が経営に影響は「ない」と回答。

設問ごとのポイント

I 業況について

1 平成28年度の売上予想（単数回答）【<資料1&2>表1-1/表1-2】

～昨年度に比べ「増収」が減少し、「増収」「減収」が拮抗。企業規模で明暗

- 上半期（4月～9月）、下半期（10月～3月）の売上予想（前年同期比）は、「前年度並み」が最多（上半期：39.8%、下半期：37.2%）。
- また、昨年度に比べ、「増収」割合（昨年上半期：35.8%、同下半期42.0%）が減少し、「増収」（上半期：29.7%、下半期：30.9%）と「減収」（上半期：28.6%、下半期：30.2%）が拮抗している。
- 規模別で見ると、資本金「5千万円以下」では、上半期、下半期とも「減収」（上半期：29.3%、下半期：30.7%）が「増収」（上半期：27.7%、下半期：27.1%）を上回る一方、資本金「5千万円超3億円以下」では、「増収」が大きく上回り、上半期では「増収」が4割台半ば（44.6%）、下半期には5割台半ば（55.4%）と回答し、企業規模で明暗が分かれる。

2 平成28年度の経常利益予想（単数回答）【<資料1>表1-3/表1-4】

～全体では「減益」が「増益」を上回る。売上同様、企業規模で明暗

- 上半期（4月～9月）、下半期（10月～3月）の経常利益予想（前年同期比）は、売上同様、「前年度並み」が3割台半ば（上半期：37.2%、下半期：36.1%）で最多となったが、上半期、下半期とも「減益」（上半期：31.1%、下半期：32.3%）が「増益」（上半期：29.3%、下半期：29.7%）をわずかに上回った。
- 規模別で見ると、資本金「5千万円以下」では、上半期、下半期とも「減益」（上半期：32.6%、下半期：33.7%）が「増益」（上半期：27.1%、下半期：25.8%）を上回る一方、資本金「5千万円超3億円以下」では、「増益」が上回り、上半期では4割台半ば（46.4%）、下半期には5割台半ば（55.4%）に上昇するなど、増益傾向が続く。

II 経常利益の活用策について（3項目以内 複数回答）【<資料1>表2】

（対象＝表1-3、1-4で、上半期・下半期の一方または両方の「経常利益」について、「増益」（①～⑤のいずれか）と回答した合計158社）

～「販路拡大」が最多。好業績な企業では投資を積極化する動き。

- 経常利益の活用策については、「取引先の開拓など販路拡大」(55.1%)が最も多く、「従業員への還元(賃上げ、福利厚生の充実)」(38.6%)、「財務基盤の強化(借入返済、内部留保拡充等)」(38.6%)が同率で続く。
- 規模別に見ると、売上・経常利益ともに好調な企業が多い、資本金「5千万円超3億円以下」では、「取引先の開拓など販路拡大」とともに、「国内での設備投資拡大」(51.5%)が同率で最多となるなど、投資に積極的な姿勢が伺える。
- 業種別では、製造業、非製造業とも「取引先の開拓など販路拡大」(製造業：50.0%、非製造業：57.0%)がトップ。製造業では、「国内での設備投資拡大」(36.4%)が続く。

Ⅲ 経常利益減少の理由について(3項目以内 複数回答)【<資料1&2>表3】

(対象=表1-3、1-4で、上半期・下半期の一方または両方の「経常利益」について、「減益」(⑦~⑪のいずれか)と回答した合計169社)

~「国内市場の低迷・競争激化」「個人消費の低迷」が主因。「値下げ要求」も厳しくなっている。

- 経常利益減少の理由については、「国内市場での競争激化」(75.7%)が最も多く、「個人消費の低迷」(29.6%)、「取引先からの値下げ要求」(28.4%)が上位。
- 昨年度調査で上位に挙がっていた、「燃料、原材料高」(9.5%、昨年度：41.9%)、「電力コストの高止まり」(3.6%、昨年度17.6%)など、コストアップ要因は、その割合が大幅に低下する一方、「取引先からの値下げ要求」(28.4%、昨年度：18.4%)の割合が上昇。
- 業種別では、製造業で「取引先からの値下げ要求」(40.0%)、非製造業で「人手不足による人件費の高騰」(21.8%)の割合が高くなっているのが特徴。

Ⅳ 重点的に取り組みたい経営課題について(5項目以内 複数回答)【<資料1>表4】

~前向きな取り組みが上位

- 重点的に取り組みたい経営課題については、「既存事業の販路・市場拡大」(66.5%)がトップ。以下、「人材の確保(人手不足)・育成」(52.2%)、「新分野への参入・新しい収益源の確立」(45.9%)、「既存製品・サービスの高付加価値化」(38.2%)など、前向きな取り組みが上位に挙げられている。

V 賃金動向について

1 平成28年度の賃金改定方針(単数回答)【<資料1>表5-1/表5-2/表5-3、<資料2>表7】

~およそ5割台半ばの企業が「正社員」の賃上げに前向き。

- 平成28年度の「正社員」の賃金改定方針については、およそ5割台半ば(56.4%)が「引き上げた/引き上げる予定」と回答。昨年度調査(61.5%)と比較すると、その割合は減少。
- 他方、「契約社員・嘱託」「パート・アルバイト」の賃金改定方針は、「引き上げた/引き上げる予定」の割合(契約社員・嘱託：14.3%、パート・アルバイト：20.4%)が、正社員に比べ低くなっている。

2 賃金の引き上げ方法（単数回答）【<資料1>表6、<資料2>表8】

（対象＝表5－1で、「正社員」に対し①「引き上げた／引き上げる予定」と回答した合計241社）

～ベースアップの実施はおよそ1割台半ば。

- 賃金の引き上げ方法については、「定期昇給（定昇）の実施」が7割近く（67.2%）と最多。「ベースアップ（ベア）の実施」（16.6%）、「賞与など一時金の増額」（7.9%）と続く。
- 「ベースアップ（ベア）の実施」は昨年度調査（25.0%）から減少。

3 賃金引き上げの理由（2項目内 複数回答）【<資料1>表7】

（対象＝表5－1／表5－2／表5－3で、①「引き上げた／引き上げる予定」と回答した合計259社）

～「**人材の定着やモチベーション向上**」が8割近く

- 賃金引き上げの理由については、「人材の定着やモチベーション向上のため」を挙げる企業が8割近く（77.6%）と圧倒的に多く、次いで「業績が改善している（または見込まれる）ため」（33.2%）。

VI 日銀のマイナス金利政策が経営に与える影響について【<資料1>表8】

～「**影響はない**」が7割弱

- マイナス金利政策が経営に与える影響については、「影響はない」が7割近く（67.2%）と最多。「どちらかと言えば「良い」影響がある」（19.2%）、「どちらかと言えば「悪い」影響がある」（12.4%）と続く。

以上

<添付資料>

- ・「中堅・中小企業の経営課題と賃金動向に関するアンケート調査」結果集計表（今回調査）<資料1>
- ・「中小企業の経営課題と賃金動向に関するアンケート調査」結果集計表（前回調査）<資料2>
- ・「売上・経常利益の推移」<資料3>

「中堅・中小企業の経営課題と賃金動向に関するアンケート調査」結果集計表

大阪商工会議所

《 調査概要 》

- 調査期間：平成28年4月6日(水)～4月20日(水)
- 調査対象：大阪商工会議所会員の中堅・中小企業 4,204 社
- 有効回答数：427 社
- 有効回答率：10.2 %

《 回答企業の属性 》

【 資本金 】

1千万円以下	37.5%	(160)
1千万円超～5千万円以下	48.0%	(205)
5千万円超～3億円以下	13.1%	(56)
3億円超～10億円以下	1.4%	(6)

【 業種 】

製造業	27.9%	(119)
非製造業	72.1%	(308)

《 調査結果 》

I. 業況について

表1-1 平成28年度の売上予想 上半期(平成28年4月～9月) (単数回答)

	全 体	1千万円以下	1千万円超 5千万円以下	5千万円超 3億円以下	3億円超 10億円以下	製造業	非製造業
① 30%以上増加	0.9% (4)	0.6% (1)	1.5% (3)	- (-)	- (-)	0.8% (1)	1.0% (3)
② 20～29%増加	1.6% (7)	1.9% (3)	1.5% (3)	1.8% (1)	- (-)	2.5% (3)	1.3% (4)
③ 10～19%増加	7.3% (31)	7.5% (12)	5.4% (11)	14.3% (8)	- (-)	10.1% (12)	6.2% (19)
④ 5～9%増加	9.4% (40)	8.1% (13)	8.3% (17)	16.1% (9)	16.7% (1)	10.1% (12)	9.1% (28)
⑤ 4%以内の増加	10.5% (45)	9.4% (15)	11.2% (23)	12.5% (7)	- (-)	10.1% (12)	10.7% (33)
⑥ 前年度並み	39.8% (170)	41.3% (66)	41.5% (85)	26.8% (15)	66.7% (4)	38.7% (46)	40.3% (124)
⑦ 4%以内の減少	7.5% (32)	6.9% (11)	7.3% (15)	8.9% (5)	16.7% (1)	9.2% (11)	6.8% (21)
⑧ 5～9%減少	8.0% (34)	4.4% (7)	10.7% (22)	8.9% (5)	- (-)	5.0% (6)	9.1% (28)
⑨ 10～19%減少	7.7% (33)	10.6% (17)	6.3% (13)	5.4% (3)	- (-)	8.4% (10)	7.5% (23)
⑩ 20～29%減少	3.3% (14)	5.6% (9)	2.4% (5)	- (-)	- (-)	0.8% (1)	4.2% (13)
⑪ 30%以上減少	2.1% (9)	2.5% (4)	2.0% (4)	1.8% (1)	- (-)	0.8% (1)	2.6% (8)
⑫ その他	0.7% (3)	0.6% (1)	0.5% (1)	1.8% (1)	- (-)	- (-)	1.0% (3)
増収小計(①～⑤)	29.7% (127)	27.5% (44)	27.8% (57)	44.6% (25)	16.7% (1)	33.6% (40)	28.2% (87)
減収小計(⑦～⑪)	28.6% (122)	30.0% (48)	28.8% (59)	25.0% (14)	16.7% (1)	24.4% (29)	30.2% (93)
無回答	1.2% (5)	0.6% (1)	1.5% (3)	1.8% (1)	- (-)	3.4% (4)	0.3% (1)
合 計	100.0% (427)	100.0% (160)	100.0% (205)	100.0% (56)	100.0% (6)	100.0% (119)	100.0% (308)

表1-2 平成28年度の売上予想 下半期(平成28年10月～平成29年3月) (単数回答)

	全 体	1千万円以下	1千万円超 5千万円以下	5千万円超 3億円以下	3億円超 10億円以下	製造業	非製造業
① 30%以上増加	0.5% (2)	1.3% (2)	- (-)	- (-)	- (-)	- (-)	0.6% (2)
② 20～29%増加	1.9% (8)	2.5% (4)	2.0% (4)	- (-)	- (-)	4.2% (5)	1.0% (3)
③ 10～19%増加	7.0% (30)	8.8% (14)	3.4% (7)	16.1% (9)	- (-)	9.2% (11)	6.2% (19)
④ 5～9%増加	9.6% (41)	6.3% (10)	9.3% (19)	19.6% (11)	16.7% (1)	9.2% (11)	9.7% (30)
⑤ 4%以内の増加	11.9% (51)	9.4% (15)	11.7% (24)	19.6% (11)	16.7% (1)	10.9% (13)	12.3% (38)
⑥ 前年度並み	37.2% (159)	41.3% (66)	40.0% (82)	16.1% (9)	33.3% (2)	32.8% (39)	39.0% (120)
⑦ 4%以内の減少	8.7% (37)	8.8% (14)	8.3% (17)	8.9% (5)	16.7% (1)	5.0% (6)	10.1% (31)
⑧ 5～9%減少	9.6% (41)	5.6% (9)	12.2% (25)	12.5% (7)	- (-)	14.3% (17)	7.8% (24)
⑨ 10～19%減少	6.3% (27)	7.5% (12)	5.9% (12)	3.6% (2)	16.7% (1)	8.4% (10)	5.5% (17)
⑩ 20～29%減少	4.2% (18)	6.9% (11)	3.4% (7)	- (-)	- (-)	1.7% (2)	5.2% (16)
⑪ 30%以上減少	1.4% (6)	0.6% (1)	2.0% (4)	1.8% (1)	- (-)	0.8% (1)	1.6% (5)
⑫ その他	0.7% (3)	0.6% (1)	1.0% (2)	- (-)	- (-)	0.8% (1)	0.6% (2)
増収小計(①～⑤)	30.9% (132)	28.1% (45)	26.3% (54)	55.4% (31)	33.3% (2)	33.6% (40)	29.9% (92)
減収小計(⑦～⑪)	30.2% (129)	29.4% (47)	31.7% (65)	26.8% (15)	33.3% (2)	30.3% (36)	30.2% (93)
無回答	0.9% (4)	0.6% (1)	1.0% (2)	1.8% (1)	- (-)	2.5% (3)	0.3% (1)
合 計	100.0% (427)	100.0% (160)	100.0% (205)	100.0% (56)	100.0% (6)	100.0% (119)	100.0% (308)

表1-3 平成28年度の経常利益予想 上半期(平成28年4月～9月) (単数回答)

	全体	1千万円以下	1千万円超 5千万円以下	5千万円超 3億円以下	3億円超 10億円以下	製造業	非製造業
① 30%以上増加	2.6% (11)	2.5% (4)	1.0% (2)	8.9% (5)	- (-)	2.5% (3)	2.6% (8)
② 20～29%増加	1.4% (6)	1.9% (3)	1.5% (3)	- (-)	- (-)	0.8% (1)	1.6% (5)
③ 10～19%増加	5.9% (25)	5.6% (9)	4.4% (9)	12.5% (7)	- (-)	8.4% (10)	4.9% (15)
④ 5～9%増加	9.1% (39)	9.4% (15)	7.8% (16)	14.3% (8)	- (-)	9.2% (11)	9.1% (28)
⑤ 4%以内の増加	10.3% (44)	8.1% (13)	12.2% (25)	10.7% (6)	- (-)	8.4% (10)	11.0% (34)
⑥ 前年度並み	37.2% (159)	38.8% (62)	37.6% (77)	28.6% (16)	66.7% (4)	39.5% (47)	36.4% (112)
⑦ 4%以内の減少	10.3% (44)	11.3% (18)	11.2% (23)	5.4% (3)	- (-)	10.9% (13)	10.1% (31)
⑧ 5～9%減少	7.7% (33)	7.5% (12)	7.3% (15)	8.9% (5)	16.7% (1)	5.9% (7)	8.4% (26)
⑨ 10～19%減少	7.0% (30)	6.3% (10)	8.3% (17)	3.6% (2)	16.7% (1)	5.9% (7)	7.5% (23)
⑩ 20～29%減少	2.6% (11)	3.8% (6)	2.4% (5)	- (-)	- (-)	1.7% (2)	2.9% (9)
⑪ 30%以上減少	3.5% (15)	3.8% (6)	3.4% (7)	3.6% (2)	- (-)	2.5% (3)	3.9% (12)
⑫ その他	0.9% (4)	0.6% (1)	1.0% (2)	1.8% (1)	- (-)	- (-)	1.3% (4)
増益小計(①～⑤)	29.3% (125)	27.5% (44)	26.8% (55)	46.4% (26)	- (-)	29.4% (35)	29.2% (90)
減益小計(⑦～⑪)	31.1% (133)	32.5% (52)	32.7% (67)	21.4% (12)	33.3% (2)	26.9% (32)	32.8% (101)
無回答	1.4% (6)	0.6% (1)	2.0% (4)	1.8% (1)	- (-)	4.2% (5)	0.3% (1)
合計	100.0% (427)	100.0% (160)	100.0% (205)	100.0% (56)	100.0% (6)	100.0% (119)	100.0% (308)

表1-4 平成28年度の経常利益予想 下半期(平成28年10月～平成29年3月) (単数回答)

	全体	1千万円以下	1千万円超 5千万円以下	5千万円超 3億円以下	3億円超 10億円以下	製造業	非製造業
① 30%以上増加	1.9% (8)	2.5% (4)	0.5% (1)	5.4% (3)	- (-)	1.7% (2)	1.9% (6)
② 20～29%増加	1.2% (5)	2.5% (4)	0.5% (1)	- (-)	- (-)	1.7% (2)	1.0% (3)
③ 10～19%増加	6.1% (26)	5.0% (8)	4.4% (9)	14.3% (8)	16.7% (1)	7.6% (9)	5.5% (17)
④ 5～9%増加	9.6% (41)	8.8% (14)	7.8% (16)	19.6% (11)	- (-)	7.6% (9)	10.4% (32)
⑤ 4%以内の増加	11.0% (47)	8.1% (13)	11.7% (24)	16.1% (9)	16.7% (1)	9.2% (11)	11.7% (36)
⑥ 前年度並み	36.1% (154)	37.5% (60)	39.5% (81)	19.6% (11)	33.3% (2)	36.1% (43)	36.0% (111)
⑦ 4%以内の減少	11.0% (47)	14.4% (23)	10.7% (22)	3.6% (2)	- (-)	9.2% (11)	11.7% (36)
⑧ 5～9%減少	7.5% (32)	5.6% (9)	7.8% (16)	12.5% (7)	- (-)	8.4% (10)	7.1% (22)
⑨ 10～19%減少	6.6% (28)	5.6% (9)	8.3% (17)	3.6% (2)	- (-)	6.7% (8)	6.5% (20)
⑩ 20～29%減少	4.0% (17)	5.6% (9)	3.9% (8)	- (-)	- (-)	2.5% (3)	4.5% (14)
⑪ 30%以上減少	3.3% (14)	3.1% (5)	2.4% (5)	3.6% (2)	33.3% (2)	5.0% (6)	2.6% (8)
⑫ その他	0.7% (3)	0.6% (1)	1.0% (2)	- (-)	- (-)	0.8% (1)	0.6% (2)
増益小計(①～⑤)	29.7% (127)	26.9% (43)	24.9% (51)	55.4% (31)	33.3% (2)	27.7% (33)	30.5% (94)
減益小計(⑦～⑪)	32.3% (138)	34.4% (55)	33.2% (68)	23.2% (13)	33.3% (2)	31.9% (38)	32.5% (100)
無回答	1.2% (5)	0.6% (1)	1.5% (3)	1.8% (1)	- (-)	3.4% (4)	0.3% (1)
合計	100.0% (427)	100.0% (160)	100.0% (205)	100.0% (56)	100.0% (6)	100.0% (119)	100.0% (308)

Ⅱ. 経常利益増加予想に関する対応について

表2 経常利益の主たる活用策（3項目以内 複数回答）

※表1-3-1-4で「増加(①～⑤)」の回答企業を対象

	全体	1千万円以下	1千万円超 5千万円以下	5千万円超 3億円以下	3億円超 10億円以下	製造業	非製造業
① 国内での設備投資拡大(老朽設備の更新・修繕を含む)	26.6% (42)	19.3% (11)	19.7% (13)	51.5% (17)	50.0% (1)	36.4% (16)	22.8% (26)
② 国内での研究開発や新分野参入(M&A含む)	9.5% (15)	10.5% (6)	6.1% (4)	15.2% (5)	- (-)	18.2% (8)	6.1% (7)
③ 国内での生産能力拡大	11.4% (18)	7.0% (4)	12.1% (8)	18.2% (6)	- (-)	29.5% (13)	4.4% (5)
④ 取引先の開拓など販路拡大	55.1% (87)	59.6% (34)	53.0% (35)	51.5% (17)	50.0% (1)	50.0% (22)	57.0% (65)
⑤ 海外生産の拡大や海外市場の開拓	10.8% (17)	10.5% (6)	7.6% (5)	18.2% (6)	- (-)	11.4% (5)	10.5% (12)
⑥ 国内外での雇用拡大	15.8% (25)	14.0% (8)	16.7% (11)	18.2% (6)	- (-)	6.8% (3)	19.3% (22)
⑦ 従業員への還元(賃上げ、福利厚生の充実等)	38.6% (61)	40.4% (23)	42.4% (28)	24.2% (8)	100.0% (2)	31.8% (14)	41.2% (47)
⑧ 財務基盤の強化(借入返済、内部留保拡充等)	38.6% (61)	45.6% (26)	39.4% (26)	21.2% (7)	100.0% (2)	31.8% (14)	41.2% (47)
⑨ その他	5.7% (9)	3.5% (2)	6.1% (4)	9.1% (3)	- (-)	- (-)	7.9% (9)
無回答	1.9% (3)	1.8% (1)	3.0% (2)	- (-)	- (-)	4.5% (2)	0.9% (1)
合計	- (158)	- (57)	- (66)	- (33)	- (2)	- (44)	- (114)

Ⅲ. 経常利益減少予想に関する対応について

表3 経常利益減少の主たる理由について（3項目以内 複数回答）

※表1-3-1-4で「減少(⑦～⑩)」の回答の企業を対象

	全体	1千万円以下	1千万円超 5千万円以下	5千万円超 3億円以下	3億円超 10億円以下	製造業	非製造業
① 国内市場の低迷・競争激化	75.7% (128)	75.0% (51)	75.9% (63)	73.3% (11)	100.0% (3)	77.8% (35)	75.0% (93)
② 海外市場の低迷・競争激化	7.1% (12)	7.4% (5)	6.0% (5)	13.3% (2)	- (-)	11.1% (5)	5.6% (7)
③ 個人消費の低迷	29.6% (50)	30.9% (21)	31.3% (26)	13.3% (2)	33.3% (1)	20.0% (9)	33.1% (41)
④ 取引先からの値下げ要求	28.4% (48)	27.9% (19)	28.9% (24)	20.0% (3)	66.7% (2)	40.0% (18)	24.2% (30)
⑤ 取引先の海外移転、海外調達による受注減少	4.1% (7)	1.5% (1)	6.0% (5)	6.7% (1)	- (-)	11.1% (5)	1.6% (2)
⑥ 円高に伴う売上の減少、利益幅の縮小	7.7% (13)	10.3% (7)	6.0% (5)	6.7% (1)	- (-)	6.7% (3)	8.1% (10)
⑦ 燃料、原材料高	9.5% (16)	11.8% (8)	6.0% (5)	20.0% (3)	- (-)	13.3% (6)	8.1% (10)
⑧ 電力コストの高止まり	3.6% (6)	1.5% (1)	6.0% (5)	- (-)	- (-)	6.7% (3)	2.4% (3)
⑨ 人手不足による人件費の高騰	18.9% (32)	14.7% (10)	19.3% (16)	40.0% (6)	- (-)	11.1% (5)	21.8% (27)
⑩ その他	14.8% (25)	16.2% (11)	13.3% (11)	13.3% (2)	33.3% (1)	6.7% (3)	17.7% (22)
無回答	3.0% (5)	4.4% (3)	2.4% (2)	- (-)	- (-)	6.7% (3)	1.6% (2)
合計	- (169)	- (68)	- (83)	- (15)	- (3)	- (45)	- (124)

IV. 経営課題について

表4 重点的に取り組みたい経営課題（5項目以内 複数回答）

	全体	1千万円以下	1千万円超 5千万円以下	5千万円超 3億円以下	3億円超 10億円以下	製造業	非製造業
① 新分野への参入・新しい収益源の確立	45.9% (196)	42.5% (68)	44.4% (91)	60.7% (34)	50.0% (3)	40.3% (48)	48.1% (148)
② 既存製品・サービスの高付加価値化	38.2% (163)	35.6% (57)	37.6% (77)	46.4% (26)	50.0% (3)	40.3% (48)	37.3% (115)
③ 既存事業の販路・市場拡大	66.5% (284)	65.0% (104)	67.3% (138)	64.3% (36)	100.0% (6)	66.4% (79)	66.6% (205)
④ 海外進出・海外市場開拓	10.8% (46)	6.9% (11)	11.2% (23)	21.4% (12)	- (-)	10.1% (12)	11.0% (34)
⑤ 技術力向上・研究開発体制の強化	21.3% (91)	19.4% (31)	20.0% (41)	32.1% (18)	16.7% (1)	43.7% (52)	12.7% (39)
⑥ 設備投資(老朽設備の更新)	17.3% (74)	17.5% (28)	14.6% (30)	23.2% (13)	50.0% (3)	21.0% (25)	15.9% (49)
⑦ 設備投資(生産拡大や新分野進出)	8.4% (36)	7.5% (12)	7.3% (15)	12.5% (7)	33.3% (2)	13.4% (16)	6.5% (20)
⑧ 技能の伝承	13.6% (58)	13.1% (21)	13.7% (28)	14.3% (8)	16.7% (1)	21.0% (25)	10.7% (33)
⑨ 人材の確保(人手不足)・育成	52.2% (223)	43.8% (70)	55.6% (114)	66.1% (37)	33.3% (2)	39.5% (47)	57.1% (176)
⑩ 後継者の育成、事業承継	30.0% (128)	31.9% (51)	31.2% (64)	21.4% (12)	16.7% (1)	27.7% (33)	30.8% (95)
⑪ 女性管理職の登用・育成	2.1% (9)	1.9% (3)	1.5% (3)	5.4% (3)	- (-)	1.7% (2)	2.3% (7)
⑫ 特許など知的財産の活用、保護	2.3% (10)	4.4% (7)	1.0% (2)	1.8% (1)	- (-)	4.2% (5)	1.6% (5)
⑬ 製品・サービスのコスト低減	14.8% (63)	19.4% (31)	11.7% (24)	8.9% (5)	50.0% (3)	16.0% (19)	14.3% (44)
⑭ 電力料金、人件費等コストアップ対策	7.5% (32)	8.1% (13)	7.3% (15)	5.4% (3)	16.7% (1)	9.2% (11)	6.8% (21)
⑮ 不採算事業の立て直し・撤退	9.1% (39)	9.4% (15)	9.8% (20)	7.1% (4)	- (-)	5.9% (7)	10.4% (32)
⑯ 資金調達・資金繰り改善	19.9% (85)	25.0% (40)	19.5% (40)	8.9% (5)	- (-)	13.4% (16)	22.4% (69)
⑰ 中核業務・事業以外の外部委託	0.7% (3)	0.6% (1)	0.5% (1)	1.8% (1)	- (-)	0.8% (1)	0.6% (2)
⑱ その他	1.4% (6)	0.6% (1)	2.4% (5)	- (-)	- (-)	0.8% (1)	1.6% (5)
無回答	0.2% (1)	0.6% (1)	- (-)	- (-)	- (-)	0.8% (1)	- (-)
合計	- (427)	- (160)	- (205)	- (56)	- (6)	- (119)	- (308)

V. 賃金動向について

表5-1 平成28年度の賃金改定方針について<正社員> (単数回答)

	全体	1千万円以下	1千万円超 5千万円以下	5千万円超 3億円以下	3億円超 10億円以下	製造業	非製造業
① 引き上げた／引き上げる予定	56.4% (241)	51.3% (82)	56.1% (115)	71.4% (40)	66.7% (4)	62.2% (74)	54.2% (167)
② 現状維持	35.1% (150)	36.3% (58)	38.0% (78)	21.4% (12)	33.3% (2)	28.6% (34)	37.7% (116)
③ 引き下げた／引き下げる予定	2.3% (10)	3.1% (5)	2.0% (4)	1.8% (1)	- (-)	4.2% (5)	1.6% (5)
④ 未定	2.8% (12)	3.8% (6)	1.5% (3)	5.4% (3)	- (-)	2.5% (3)	2.9% (9)
⑤ 該当社員がいない	2.6% (11)	5.6% (9)	1.0% (2)	- (-)	- (-)	1.7% (2)	2.9% (9)
無回答	0.7% (3)	- (-)	1.5% (3)	- (-)	- (-)	0.8% (1)	0.6% (2)
合計	100.0% (427)	100.0% (160)	100.0% (205)	100.0% (56)	100.0% (6)	100.0% (119)	100.0% (308)

表5-2 平成28年度の賃金改定方針について<契約社員・嘱託> (単数回答)

	全体	1千万円以下	1千万円超 5千万円以下	5千万円超 3億円以下	3億円超 10億円以下	製造業	非製造業
① 引き上げた／引き上げる予定	14.3% (61)	6.3% (10)	16.6% (34)	26.8% (15)	33.3% (2)	17.6% (21)	13.0% (40)
② 現状維持	29.5% (126)	25.6% (41)	28.3% (58)	41.1% (23)	66.7% (4)	31.9% (38)	28.6% (88)
③ 引き下げた／引き下げる予定	1.2% (5)	1.9% (3)	1.0% (2)	- (-)	- (-)	2.5% (3)	0.6% (2)
④ 未定	2.3% (10)	0.6% (1)	2.4% (5)	7.1% (4)	- (-)	3.4% (4)	1.9% (6)
⑤ 該当社員がいない	51.5% (220)	65.6% (105)	49.8% (102)	23.2% (13)	- (-)	43.7% (52)	54.5% (168)
無回答	1.2% (5)	- (-)	2.0% (4)	1.8% (1)	- (-)	0.8% (1)	1.3% (4)
合計	100.0% (427)	100.0% (160)	100.0% (205)	100.0% (56)	100.0% (6)	100.0% (119)	100.0% (308)

表5-3 平成28年度の賃金改定方針について<パート・アルバイト> (単数回答)

	全体	1千万円以下	1千万円超 5千万円以下	5千万円超 3億円以下	3億円超 10億円以下	製造業	非製造業
① 引き上げた／引き上げる予定	20.4% (87)	17.5% (28)	20.5% (42)	26.8% (15)	33.3% (2)	31.1% (37)	16.2% (50)
② 現状維持	26.0% (111)	25.6% (41)	24.4% (50)	32.1% (18)	33.3% (2)	26.9% (32)	25.6% (79)
③ 引き下げた／引き下げる予定	1.2% (5)	2.5% (4)	0.5% (1)	- (-)	- (-)	1.7% (2)	1.0% (3)
④ 未定	4.0% (17)	3.8% (6)	2.0% (4)	12.5% (7)	- (-)	5.0% (6)	3.6% (11)
⑤ 該当社員がいない	47.5% (203)	50.6% (81)	51.2% (105)	26.8% (15)	33.3% (2)	34.5% (41)	52.6% (162)
無回答	0.9% (4)	- (-)	1.5% (3)	1.8% (1)	- (-)	0.8% (1)	1.0% (3)
合計	100.0% (427)	100.0% (160)	100.0% (205)	100.0% (56)	100.0% (6)	100.0% (119)	100.0% (308)

表6 賃金の引き上げ方法について（単数回答）

※表5-1「正社員」で「①引き上げた／引き上げる予定」の回答企業を対象

	全体	1千万円以下	1千万円超 5千万円以下	5千万円超 3億円以下	3億円超 10億円以下	製造業	非製造業
① 定期昇給(定昇)の実施	67.2% (162)	54.9% (45)	74.8% (86)	72.5% (29)	50.0% (2)	62.2% (46)	69.5% (116)
② ベースアップ(ベア)の実施	16.6% (40)	17.1% (14)	16.5% (19)	17.5% (7)	- (-)	16.2% (12)	16.8% (28)
③ 賞与など一時金の増額	7.9% (19)	13.4% (11)	3.5% (4)	10.0% (4)	- (-)	9.5% (7)	7.2% (12)
④ その他諸手当の増額・新設	5.8% (14)	12.2% (10)	3.5% (4)	- (-)	- (-)	9.5% (7)	4.2% (7)
⑤ その他	2.1% (5)	2.4% (2)	0.9% (1)	- (-)	50.0% (2)	2.7% (2)	1.8% (3)
無回答	0.4% (1)	- (-)	0.9% (1)	- (-)	- (-)	- (-)	0.6% (1)
合計	100.0% (241)	100.0% (82)	100.0% (115)	100.0% (40)	100.0% (4)	100.0% (74)	100.0% (167)

表7 「賃金を引き上げた／引き上げる予定」の主たる理由について（2項目以内、複数回答）

※表5-1～5-3で「①引き上げた／引き上げる予定」の回答企業を対象

	全体	1千万円以下	1千万円超 5千万円以下	5千万円超 3億円以下	3億円超 10億円以下	製造業	非製造業
① 業績が改善している(または見込まれる)ため	33.2% (86)	34.1% (30)	29.6% (37)	45.2% (19)	- (-)	35.1% (27)	32.4% (59)
② 他社が賃上げを行うため	5.4% (14)	5.7% (5)	3.2% (4)	9.5% (4)	25.0% (1)	7.8% (6)	4.4% (8)
③ 人材の確保・定着やモチベーション向上のため	77.6% (201)	69.3% (61)	81.6% (102)	81.0% (34)	100.0% (4)	81.8% (63)	75.8% (138)
④ 政府による賃上げ要請があるため	1.9% (5)	3.4% (3)	0.8% (1)	2.4% (1)	- (-)	1.3% (1)	2.2% (4)
⑤ 税制の優遇措置(所得拡大促進税制)を利用できるため	0.4% (1)	1.1% (1)	- (-)	- (-)	- (-)	- (-)	0.5% (1)
⑥ 数年来、賃上げを見送っていたため	5.8% (15)	8.0% (7)	5.6% (7)	2.4% (1)	- (-)	7.8% (6)	4.9% (9)
⑦ その他	2.7% (7)	3.4% (3)	1.6% (2)	4.8% (2)	- (-)	2.6% (2)	2.7% (5)
無回答	5.8% (15)	5.7% (5)	7.2% (9)	2.4% (1)	- (-)	5.2% (4)	6.0% (11)
合計	- (259)	- (88)	- (125)	- (42)	- (4)	- (77)	- (182)

VI. 日銀のマイナス金利政策が経営に与える影響について

表8 マイナス金利政策が経営に与える影響について（単数回答）

	全体	1千万円以下	1千万円超 5千万円以下	5千万円超 3億円以下	3億円超 10億円以下	製造業	非製造業
① どちらかと言えば「良い」影響がある	19.2% (82)	20.0% (32)	19.5% (40)	17.9% (10)	- (-)	18.5% (22)	19.5% (60)
② どちらかと言えば「悪い」影響がある	12.4% (53)	11.9% (19)	13.2% (27)	10.7% (6)	16.7% (1)	12.6% (15)	12.3% (38)
③ 影響はない	67.2% (287)	66.3% (106)	66.3% (136)	71.4% (40)	83.3% (5)	68.1% (81)	66.9% (206)
無回答	1.2% (5)	1.9% (3)	1.0% (2)	- (-)	- (-)	0.8% (1)	1.3% (4)
合計	100.0% (427)	100.0% (160)	100.0% (205)	100.0% (56)	100.0% (6)	100.0% (119)	100.0% (308)

「中小企業の経営課題と賃金動向に関するアンケート調査」結果集計表

大阪商工会議所

《 調査概要 》

- 調査期間：平成27年4月6日(月)～4月17日(金)
- 調査対象：大阪商工会議所会員の中小企業 2,897社
- 有効回答数： 371 社
- 有効回答率： 12.8 %

《 回答企業の属性 》

【 資本金 】

1千万円以下	42.0%	(156)
1千万円超～5千万円以下	45.6%	(169)
5千万円超～3億円以下	12.4%	(46)

【 業種 】

製造業	33.2%	(123)
非製造業	66.8%	(248)

《 調査結果 》

I. 業況について

表1-1 平成27年度の売上予想 上半期(平成27年4月～9月) (単数回答)

	全 体	1千万円以下	1千万円超 5千万円以下	5千万円超 3億円以下	製造業	非製造業
① 30%以上増加	1.6% (6)	3.2% (5)	0.0% (0)	2.2% (1)	1.6% (2)	1.6% (4)
② 20～29%増加	3.8% (14)	4.5% (7)	2.4% (4)	6.5% (3)	3.3% (4)	4.0% (10)
③ 10～19%増加	8.1% (30)	5.1% (8)	10.7% (18)	8.7% (4)	5.7% (7)	9.3% (23)
④ 5～9%増加	13.5% (50)	14.1% (22)	13.6% (23)	10.9% (5)	8.9% (11)	15.7% (39)
⑤ 4%以内の増加	8.9% (33)	9.0% (14)	9.5% (16)	6.5% (3)	4.9% (6)	10.9% (27)
⑥ 前年度並み	32.6% (121)	34.0% (53)	29.6% (50)	39.1% (18)	35.0% (43)	31.5% (78)
⑦ 4%以内の減少	7.3% (27)	7.1% (11)	7.7% (13)	6.5% (3)	10.6% (13)	5.6% (14)
⑧ 5～9%減少	10.2% (38)	8.3% (13)	10.1% (17)	17.4% (8)	15.4% (19)	7.7% (19)
⑨ 10～19%減少	4.0% (15)	5.8% (9)	3.6% (6)	0.0% (0)	4.1% (5)	4.0% (10)
⑩ 20～29%減少	1.6% (6)	0.6% (1)	3.0% (5)	0.0% (0)	1.6% (2)	1.6% (4)
⑪ 30%以上減少	2.2% (8)	2.6% (4)	2.4% (4)	0.0% (0)	1.6% (2)	2.4% (6)
⑫ その他	0.5% (2)	0.0% (0)	1.2% (2)	0.0% (0)	0.8% (1)	0.4% (1)
増収小計(①～⑤)	35.8% (133)	35.9% (56)	36.1% (61)	34.8% (16)	24.4% (30)	41.5% (103)
減収小計(⑦～⑪)	25.3% (94)	24.4% (38)	26.6% (45)	23.9% (11)	33.3% (41)	21.4% (53)
無回答	5.7% (21)	5.8% (9)	6.5% (11)	2.2% (1)	6.5% (8)	5.2% (13)
合 計	100.0% (371)	100.0% (156)	100.0% (169)	100.0% (46)	100.0% (123)	100.0% (248)

表1-2 平成27年度の売上予想 下半期(平成27年10月～平成28年3月) (単数回答)

	全 体	1千万円以下	1千万円超 5千万円以下	5千万円超 3億円以下	製造業	非製造業
① 30%以上増加	3.0% (11)	4.5% (7)	1.8% (3)	2.2% (1)	1.6% (2)	3.6% (9)
② 20～29%増加	3.2% (12)	3.8% (6)	3.0% (5)	2.2% (1)	1.6% (2)	4.0% (10)
③ 10～19%増加	9.4% (35)	9.6% (15)	9.5% (16)	8.7% (4)	4.9% (6)	11.7% (29)
④ 5～9%増加	14.8% (55)	14.1% (22)	14.8% (25)	17.4% (8)	13.8% (17)	15.3% (38)
⑤ 4%以内の増加	11.6% (43)	7.7% (12)	13.6% (23)	17.4% (8)	11.4% (14)	11.7% (29)
⑥ 前年度並み	31.5% (117)	30.8% (48)	31.4% (53)	34.8% (16)	35.8% (44)	29.4% (73)
⑦ 4%以内の減少	3.8% (14)	5.1% (8)	3.0% (5)	2.2% (1)	3.3% (4)	4.0% (10)
⑧ 5～9%減少	9.4% (35)	9.0% (14)	8.9% (15)	13.0% (6)	14.6% (18)	6.9% (17)
⑨ 10～19%減少	4.0% (15)	5.8% (9)	3.6% (6)	0.0% (0)	4.1% (5)	4.0% (10)
⑩ 20～29%減少	1.6% (6)	1.9% (3)	1.8% (3)	0.0% (0)	1.6% (2)	1.6% (4)
⑪ 30%以上減少	1.3% (5)	1.9% (3)	1.2% (2)	0.0% (0)	0.0% (0)	2.0% (5)
⑫ その他	0.5% (2)	0.0% (0)	1.2% (2)	0.0% (0)	0.8% (1)	0.4% (1)
増収小計(①～⑤)	42.0% (156)	39.7% (62)	42.6% (72)	47.8% (22)	33.3% (41)	46.4% (115)
減収小計(⑦～⑪)	20.2% (75)	23.7% (37)	18.3% (31)	15.2% (7)	23.6% (29)	18.5% (46)
無回答	5.7% (21)	5.8% (9)	6.5% (11)	2.2% (1)	6.5% (8)	5.2% (13)
合 計	100.0% (371)	100.0% (156)	100.0% (169)	100.0% (46)	100.0% (123)	100.0% (248)

表1-3 平成27年度の経常利益予想 上半期(平成27年4月～9月)(単数回答)

	全体	1千万円以下	1千万円超 5千万円以下	5千万円超 3億円以下	製造業	非製造業
① 30%以上増加	2.2% (8)	3.2% (5)	0.6% (1)	4.3% (2)	1.6% (2)	2.4% (6)
② 20～29%増加	3.8% (14)	5.1% (8)	2.4% (4)	4.3% (2)	3.3% (4)	4.0% (10)
③ 10～19%増加	5.1% (19)	5.1% (8)	5.3% (9)	4.3% (2)	5.7% (7)	4.8% (12)
④ 5～9%増加	11.1% (41)	10.9% (17)	11.8% (20)	8.7% (4)	8.1% (10)	12.5% (31)
⑤ 4%以内の増加	9.2% (34)	10.3% (16)	6.5% (11)	15.2% (7)	4.1% (5)	11.7% (29)
⑥ 前年度並み	33.7% (125)	32.7% (51)	34.9% (59)	32.6% (15)	35.8% (44)	32.7% (81)
⑦ 4%以内の減少	11.1% (41)	12.2% (19)	12.4% (21)	2.2% (1)	16.3% (20)	8.5% (21)
⑧ 5～9%減少	7.8% (29)	5.8% (9)	7.7% (13)	15.2% (7)	6.5% (8)	8.5% (21)
⑨ 10～19%減少	6.5% (24)	7.7% (12)	5.3% (9)	6.5% (3)	7.3% (9)	6.0% (15)
⑩ 20～29%減少	4.3% (16)	3.8% (6)	5.3% (9)	2.2% (1)	6.5% (8)	3.2% (8)
⑪ 30%以上減少	2.7% (10)	1.3% (2)	3.6% (6)	4.3% (2)	1.6% (2)	3.2% (8)
⑫ その他	1.6% (6)	1.9% (3)	1.8% (3)	0.0% (0)	1.6% (2)	1.6% (4)
増益小計(①～⑤)	31.3% (116)	34.6% (54)	26.6% (45)	37.0% (17)	22.8% (28)	35.5% (88)
減益小計(⑦～⑪)	32.3% (120)	30.8% (48)	34.3% (58)	30.4% (14)	38.2% (47)	29.4% (73)
無回答	1.1% (4)	0.0% (0)	2.4% (4)	0.0% (0)	1.6% (2)	0.8% (2)
合計	100.0% (371)	100.0% (156)	100.0% (169)	100.0% (46)	100.0% (123)	100.0% (248)

表1-4 平成27年度の経常利益予想 下半期(平成27年10月～平成28年3月)(単数回答)

	全体	1千万円以下	1千万円超 5千万円以下	5千万円超 3億円以下	製造業	非製造業
① 30%以上増加	2.4% (9)	3.8% (6)	0.6% (1)	4.3% (2)	1.6% (2)	2.8% (7)
② 20～29%増加	1.9% (7)	2.6% (4)	1.2% (2)	2.2% (1)	1.6% (2)	2.0% (5)
③ 10～19%増加	8.9% (33)	10.9% (17)	7.7% (13)	6.5% (3)	9.8% (12)	8.5% (21)
④ 5～9%増加	10.5% (39)	8.3% (13)	12.4% (21)	10.9% (5)	5.7% (7)	12.9% (32)
⑤ 4%以内の増加	15.1% (56)	11.5% (18)	16.6% (28)	21.7% (10)	13.0% (16)	16.1% (40)
⑥ 前年度並み	32.3% (120)	34.0% (53)	33.1% (56)	23.9% (11)	37.4% (46)	29.8% (74)
⑦ 4%以内の減少	7.0% (26)	7.1% (11)	7.7% (13)	4.3% (2)	7.3% (9)	6.9% (17)
⑧ 5～9%減少	8.1% (30)	8.3% (13)	7.7% (13)	8.7% (4)	10.6% (13)	6.9% (17)
⑨ 10～19%減少	6.7% (25)	7.1% (11)	4.1% (7)	15.2% (7)	5.7% (7)	7.3% (18)
⑩ 20～29%減少	3.0% (11)	2.6% (4)	3.6% (6)	2.2% (1)	4.1% (5)	2.4% (6)
⑪ 30%以上減少	1.6% (6)	1.9% (3)	1.8% (3)	0.0% (0)	0.0% (0)	2.4% (6)
⑫ その他	1.3% (5)	1.9% (3)	1.2% (2)	0.0% (0)	1.6% (2)	1.2% (3)
増益小計(①～⑤)	38.8% (144)	37.2% (58)	38.5% (65)	45.7% (21)	31.7% (39)	42.3% (105)
減益小計(⑦～⑪)	26.4% (98)	26.9% (42)	24.9% (42)	30.4% (14)	27.6% (34)	25.8% (64)
無回答	1.1% (4)	0.0% (0)	2.4% (4)	0.0% (0)	1.6% (2)	0.8% (2)
合計	100.0% (371)	100.0% (156)	100.0% (169)	100.0% (46)	100.0% (123)	100.0% (248)

II. 経常利益増加予想に関する対応について

表2 経常利益の主たる活用策（3項目以内 複数回答）
※表1-3・1-4で「増加(①～⑤)」の回答企業を対象

	全 体	1千万円以下	1千万円超 5千万円以下	5千万円超 3億円以下	製造業	非製造業
① 国内での設備投資拡大(老朽設備の更新・修繕を含む)	28.3% (45)	26.2% (17)	24.3% (17)	45.8% (11)	51.2% (22)	19.8% (23)
② 国内での研究開発や新分野参入(M&A含む)	13.2% (21)	10.8% (7)	11.4% (8)	25.0% (6)	16.3% (7)	12.1% (14)
③ 国内での生産能力拡大	15.7% (25)	16.9% (11)	8.6% (6)	33.3% (8)	30.2% (13)	10.3% (12)
④ 取引先の開拓など販路拡大	49.7% (79)	52.3% (34)	50.0% (35)	41.7% (10)	39.5% (17)	53.4% (62)
⑤ 海外生産の拡大や海外市場の開拓	6.9% (11)	4.6% (3)	5.7% (4)	16.7% (4)	14.0% (6)	4.3% (5)
⑥ 国内外での雇用拡大	13.8% (22)	15.4% (10)	14.3% (10)	8.3% (2)	11.6% (5)	14.7% (17)
⑦ 従業員への還元(賃上げ、福利厚生の実施等)	44.0% (70)	46.2% (30)	44.3% (31)	37.5% (9)	34.9% (15)	47.4% (55)
⑧ 財務基盤の強化(借入返済、内部留保拡充等)	40.9% (65)	40.0% (26)	44.3% (31)	33.3% (8)	25.6% (11)	46.6% (54)
⑨ その他	1.9% (3)	1.5% (1)	2.9% (2)	0.0% (0)	0.0% (0)	2.6% (3)
無回答	3.1% (5)	0.0% (0)	5.7% (4)	4.2% (1)	4.7% (2)	2.6% (3)
合 計	- (159)	- (65)	- (70)	- (24)	- (43)	- (116)

III. 経常利益減少予想に関する対応について

表3 経常利益減少の主たる理由について（3項目以内 複数回答）
※表1-3・1-4で「減少(⑦～⑪)」の回答の企業を対象

	全 体	1千万円以下	1千万円超 5千万円以下	5千万円超 3億円以下	製造業	非製造業
① 国内市場での競争激化	54.4% (74)	38.9% (21)	62.5% (40)	72.2% (13)	50.0% (26)	57.1% (48)
② 海外市場での競争激化	2.9% (4)	1.9% (1)	3.1% (2)	5.6% (1)	5.8% (3)	1.2% (1)
③ 個人消費の低迷	40.4% (55)	46.3% (25)	39.1% (25)	27.8% (5)	38.5% (20)	41.7% (35)
④ 取引先企業からの値下げ要求	18.4% (25)	18.5% (10)	20.3% (13)	11.1% (2)	19.2% (10)	17.9% (15)
⑤ 取引先企業の海外移転、海外調達による受注減少	6.6% (9)	3.7% (2)	9.4% (6)	5.6% (1)	9.6% (5)	4.8% (4)
⑥ 円安に伴う燃料、原材料高	41.9% (57)	42.6% (23)	37.5% (24)	55.6% (10)	53.8% (28)	34.5% (29)
⑦ 電力コストの上昇	17.6% (24)	16.7% (9)	14.1% (9)	33.3% (6)	38.5% (20)	4.8% (4)
⑧ 人手不足による人件費の高騰	19.9% (27)	31.5% (17)	10.9% (7)	16.7% (3)	9.6% (5)	26.2% (22)
⑨ その他	16.9% (23)	14.8% (8)	20.3% (13)	11.1% (2)	11.5% (6)	20.2% (17)
無回答	0.7% (1)	1.9% (1)	0.0% (0)	0.0% (0)	1.9% (1)	0.0% (0)
合 計	- (136)	- (54)	- (64)	- (18)	- (52)	- (84)

IV. 経営課題について

表4 重点的に取り組みたい経営課題（4項目以内 複数回答）

	全 体	1千万円以下	1千万円超 5千万円以下	5千万円超 3億円以下	製造業	非製造業
① 新しい事業分野への参入	24.3% (90)	21.8% (34)	27.8% (47)	19.6% (9)	23.6% (29)	24.6% (61)
② 新しい収益源の確立	39.1% (145)	35.3% (55)	42.6% (72)	39.1% (18)	36.6% (45)	40.3% (100)
③ 既存製品・サービスの高付加価値化	35.8% (133)	32.7% (51)	37.3% (63)	41.3% (19)	39.8% (49)	33.9% (84)
④ 既存事業の販路・市場拡大	49.3% (183)	45.5% (71)	50.9% (86)	56.5% (26)	51.2% (63)	48.4% (120)
⑤ 海外進出・海外市場開拓	10.8% (40)	7.1% (11)	13.6% (23)	13.0% (6)	15.4% (19)	8.5% (21)
⑥ 技術力向上・研究開発体制の強化	13.7% (51)	10.3% (16)	14.8% (25)	21.7% (10)	20.3% (25)	10.5% (26)
⑦ 設備投資(老朽設備の更新)	14.6% (54)	17.3% (27)	11.8% (20)	15.2% (7)	21.1% (26)	11.3% (28)
⑧ 設備投資(生産拡大や新分野進出)	5.9% (22)	5.8% (9)	3.0% (5)	17.4% (8)	12.2% (15)	2.8% (7)
⑨ 人材の確保・育成	56.1% (208)	58.3% (91)	54.4% (92)	54.3% (25)	43.1% (53)	62.5% (155)
⑩ 後継者の育成	25.1% (93)	31.4% (49)	22.5% (38)	13.0% (6)	22.0% (27)	26.6% (66)
⑪ 女性管理職の登用・育成	3.0% (11)	5.1% (8)	1.2% (2)	2.2% (1)	0.8% (1)	4.0% (10)
⑫ 特許など知的財産の活用	1.9% (7)	0.6% (1)	3.0% (5)	2.2% (1)	1.6% (2)	2.0% (5)
⑬ 製品・サービスのコスト低減	12.9% (48)	12.8% (20)	12.4% (21)	15.2% (7)	18.7% (23)	10.1% (25)
⑭ 人件費抑制・過剰雇用対策	7.5% (28)	5.8% (9)	9.5% (16)	6.5% (3)	2.4% (3)	10.1% (25)
⑮ 不採算事業の立て直し・撤退	8.6% (32)	7.7% (12)	8.3% (14)	13.0% (6)	8.1% (10)	8.9% (22)
⑯ 資金調達・資金繰り改善	15.6% (58)	18.6% (29)	14.8% (25)	8.7% (4)	12.2% (15)	17.3% (43)
⑰ 中核業務・事業以外の外部委託	0.3% (1)	0.6% (1)	0.0% (0)	0.0% (0)	0.8% (1)	0.0% (0)
⑱ その他	0.5% (2)	0.6% (1)	0.6% (1)	0.0% (0)	0.0% (0)	0.8% (2)
無回答	0.0% (0)	0.0% (0)	0.0% (0)	0.0% (0)	0.0% (0)	0.0% (0)
合 計	- (371)	- (156)	- (169)	- (46)	- (123)	- (248)

V. 雇用動向について

表5 今後の雇用拡大予定について（単数回答）

	全 体	1千万円以下	1千万円超 5千万円以下	5千万円超 3億円以下	製造業	非製造業
①国内で雇用拡大したい	53.4% (198)	56.4% (88)	52.1% (88)	47.8% (22)	47.2% (58)	56.5% (140)
②国内・海外とも雇用拡大したい	5.4% (20)	4.5% (7)	6.5% (11)	4.3% (2)	4.1% (5)	6.0% (15)
③国内雇用は拡大せず、海外で雇用拡大したい	1.1% (4)	0.0% (0)	1.2% (2)	4.3% (2)	1.6% (2)	0.8% (2)
④国内・海外とも雇用拡大の予定はない	37.7% (140)	34.6% (54)	39.6% (67)	41.3% (19)	44.7% (55)	34.3% (85)
無回答	2.4% (9)	4.5% (7)	0.6% (1)	2.2% (1)	2.4% (3)	2.4% (6)
合 計	100.0% (371)	100.0% (156)	100.0% (169)	100.0% (46)	100.0% (123)	100.0% (248)

表6 拡大する雇用の就業形態について（複数回答）

※表5で「①国内で雇用拡大したい」の回答企業を対象

	全 体	1千万円以下	1千万円超 5千万円以下	5千万円超 3億円以下	製造業	非製造業
①正社員（OB等の再雇用含む）	90.4% (179)	85.2% (75)	94.3% (83)	95.5% (21)	86.2% (50)	92.1% (129)
②パート・アルバイト	27.3% (54)	30.7% (27)	25.0% (22)	22.7% (5)	22.4% (13)	29.3% (41)
③人材派遣の活用	8.1% (16)	5.7% (5)	10.2% (9)	9.1% (2)	10.3% (6)	7.1% (10)
④その他	2.5% (5)	1.1% (1)	2.3% (2)	9.1% (2)	5.2% (3)	1.4% (2)
無回答	2.5% (5)	4.5% (4)	1.1% (1)	0.0% (0)	5.2% (3)	1.4% (2)
合 計	- (198)	- (88)	- (88)	- (22)	- (58)	- (140)

VI. 賃金動向について

表7 平成27年度の賃金改定方針について（単数回答）

	全体	1千万円以下	1千万円超 5千万円以下	5千万円超 3億円以下	製造業	非製造業
①引き上げた／引き上げる予定	61.5% (228)	55.8% (87)	63.9% (108)	71.7% (33)	60.2% (74)	62.1% (154)
②現状維持	33.4% (124)	36.5% (57)	33.1% (56)	23.9% (11)	34.1% (42)	33.1% (82)
③引き下げた／引き下げる予定	1.6% (6)	2.6% (4)	0.0% (0)	4.3% (2)	2.4% (3)	1.2% (3)
④未定	3.5% (13)	5.1% (8)	3.0% (5)	0.0% (0)	3.3% (4)	3.6% (9)
無回答	0.0% (0)	0.0% (0)	0.0% (0)	0.0% (0)	0.0% (0)	0.0% (0)
合計	100.0% (371)	100.0% (156)	100.0% (169)	100.0% (46)	100.0% (123)	100.0% (248)

表8 賃金の引き上げ方法について（単数回答）

※表7で「①引き上げた／引き上げる予定」の回答企業を対象

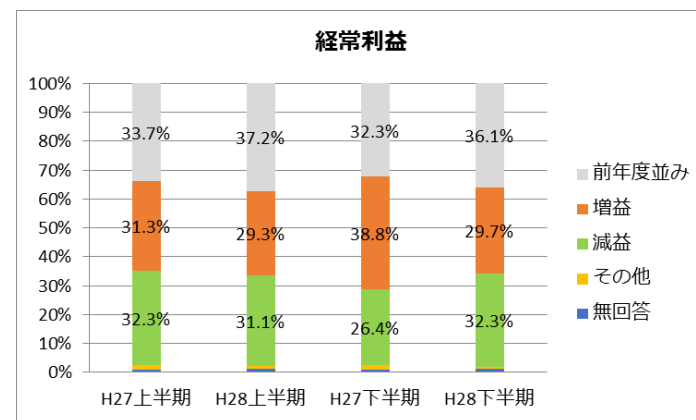
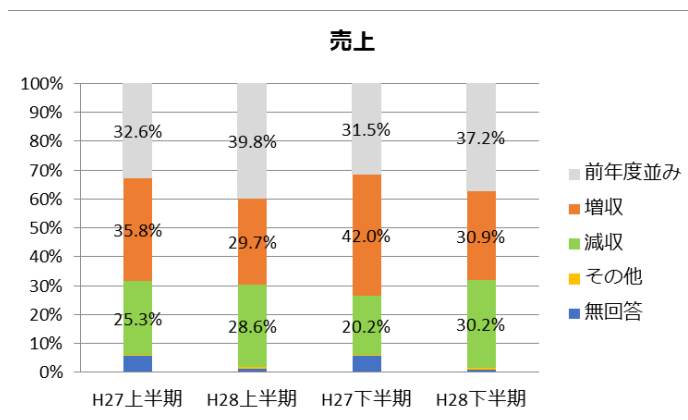
	全体	1千万円以下	1千万円超 5千万円以下	5千万円超 3億円以下	製造業	非製造業
①定期昇給(定昇)の実施	50.9% (116)	42.5% (37)	55.6% (60)	57.6% (19)	56.8% (42)	48.1% (74)
②ベースアップ(ベア)の実施	25.0% (57)	27.6% (24)	24.1% (26)	21.2% (7)	23.0% (17)	26.0% (40)
③賞与など一時金の増額	15.4% (35)	17.2% (15)	13.9% (15)	15.2% (5)	14.9% (11)	15.6% (24)
④その他諸手当の増額・新設	7.0% (16)	10.3% (9)	5.6% (6)	3.0% (1)	5.4% (4)	7.8% (12)
⑤その他	0.9% (2)	1.1% (1)	0.0% (0)	3.0% (1)	0.0% (0)	1.3% (2)
無回答	0.9% (2)	1.1% (1)	0.9% (1)	0.0% (0)	0.0% (0)	1.3% (2)
合計	100.0% (228)	100.0% (87)	100.0% (108)	100.0% (33)	100.0% (74)	100.0% (154)

表9 「賃金を引き上げた／引き上げる予定」の主たる理由について（2項目以内 複数回答）

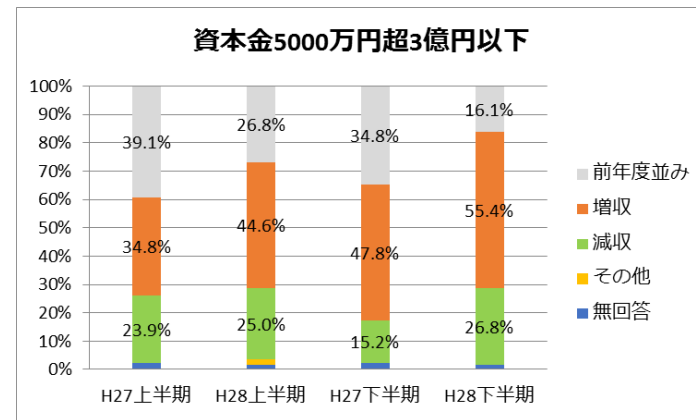
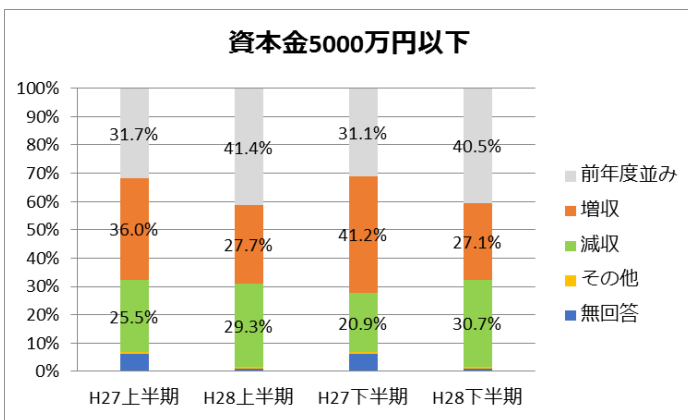
※表7で「①引き上げた／引き上げる予定」の回答企業を対象

	全体	1千万円以下	1千万円超 5千万円以下	5千万円超 3億円以下	製造業	非製造業
①業績が改善している(または見込まれる)ため	36.4% (83)	36.8% (32)	38.0% (41)	30.3% (10)	31.1% (23)	39.0% (60)
②人材の定着やモチベーション向上のため	81.6% (186)	79.3% (69)	83.3% (90)	81.8% (27)	82.4% (61)	81.2% (125)
③他社が賃上げを行うため	7.0% (16)	3.4% (3)	8.3% (9)	12.1% (4)	8.1% (6)	6.5% (10)
④政府による賃上げ要請があるため	3.1% (7)	3.4% (3)	2.8% (3)	3.0% (1)	4.1% (3)	2.6% (4)
⑤税制の優遇措置(所得拡大促進税制)を利用するため	0.9% (2)	2.3% (2)	0.0% (0)	0.0% (0)	0.0% (0)	1.3% (2)
⑥数年来、賃上げを見送っていたため	7.9% (18)	14.9% (13)	3.7% (4)	3.0% (1)	9.5% (7)	7.1% (11)
⑦その他	3.1% (7)	1.1% (1)	2.8% (3)	9.1% (3)	6.8% (5)	1.3% (2)
無回答	3.5% (8)	4.6% (4)	0.9% (1)	9.1% (3)	2.7% (2)	3.9% (6)
合計	- (228)	- (87)	- (108)	- (33)	- (74)	- (154)

【全体】



【規模別売上】



【規模別経常利益】

