



記者配布資料

大阪経済記者クラブ会員各位

平成30年5月9日

「中堅・中小企業の経営課題に関するアンケート調査」結果について

【お問合せ先】

大阪商工会議所 経済産業部（山田・西田）

TEL：06-6944-6304

調査概要

- ◆調査目的：中堅・中小・小規模企業の業況や経営課題、賃上げ、補助金・助成金活用の状況などについて把握し、要望建議など事業の基礎データとするため。
- ◆調査期間：平成30年4月9日（月）～4月20日（金）
- ◆調査方法：調査票の発送・回収ともにファクシミリ
- ◆調査対象：大阪商工会議所会員の中堅・中小・小規模企業：3,790社
- ◆有効回答数（回答率）：231社（6.1%）

【調査結果のポイント】

- 平成30年度の業況は、上期・下期とも「増収増益」の企業が昨年度調査に比べ増加する一方、「減収減益」企業の割合が大幅に縮小。

<売上>

	上半期		下半期	
	増収	減収	増収	減収
全体	43.3%	15.6%	46.3%	14.3%
5千万円以下	42.3%	16.3%	45.4%	15.8%
5千万円超3億円以下	48.3%	10.3%	55.2%	3.4%

<経常利益>

	上半期		下半期	
	増益	減益	増益	減益
全体	37.7%	21.6%	38.5%	18.2%
5千万円以下	37.8%	20.4%	38.3%	17.3%
5千万円超3億円以下	41.4%	20.7%	44.8%	17.2%

（参考）昨年度調査結果（平成29年度の全体の業況）

	上半期		下半期	
	増収（増益）	減収（減益）	増収（増益）	減収（減益）
売上	35.7%	27.0%	40.7%	24.4%
経常利益	34.8%	28.1%	36.0%	26.1%



●平成30年度の「正社員」の賃金改定動向は、昨年度比、賃上げした（予定）企業の割合は微増。

正社員の賃金を「引き上げた／引き上げる予定」

【昨年度調査】 66.3%

【今回調査】 67.1%

●補助金・助成金の活用状況について、5割超（53.7%）の企業が「活用したことがない」と回答。補助金・助成金の情報が行き渡らず、手続きも煩雑との声が挙がっている。

設問ごとのポイント

I 業況について

1 平成30年度の売上予想（単数回答）【<資料1&2>表1-1/表1-2】

～全体で上期・下期とも「増収」を確保。下期にかけて「増収」割合が拡大

○上半期（4月～9月）、下半期（10月～3月）の売上予想（前年同期比）は、「前年度並み」が最多（上半期：41.1%、下半期：38.1%）。

○昨年度に比べ、「増収」割合（昨年上半期：35.7%、昨年下半期：40.7%→上半期：43.3%、下半期：46.3%）が増加するとともに、「増収」が「減収」（上半期：15.6%、下半期：14.3%）を大幅に上回った。

2 平成30年度の経常利益予想（単数回答）【<資料1&2>表1-3/表1-4】

～売上同様、上期・下期とも「増益」傾向。

○上半期（4月～9月）、下半期（10月～3月）の経常利益予想（前年同期比）は、「前年並み」が最多（上半期：39.8%、下半期：41.6%）。

○昨年度に比べ、「増益」割合（昨年上半期：34.8%、昨年下半期：36.0%→上半期：37.7%、下半期：38.5%）が増加し、「増益」が「減益」（上半期：21.6%、下半期：18.2%）を上回った。

II 経常利益の活用策について（3項目以内 複数回答）【<資料1&2>表2】

（対象＝表1-3、1-4で、上半期・下半期の一方または両方の「経常利益」について、「増益」（①～⑤のいずれか）と回答した合計101社）

～「従業員への還元」が最多

○経常利益の活用策については、「従業員への還元（賃上げ、福利厚生の実施等）」（47.5%）が最も多く、「財務基盤の強化（借入返済、内部留保拡充等）」（44.6%）、「取引先の開拓など販路拡大」（43.6%）と続く。

○規模別に見ると、資本金「5千万円超3億円以下」では、「取引先の開拓など販路拡大」（28.6%）が昨年（54.5%）と比べて大きく減少した。

○業種別では、製造業で、「財務基盤の強化（借入返済、内部留保拡充等）」（57.1%、昨年度42.5%）が、非製造業では、「従業員への還元（賃上げ、福利厚生の実施等）」（46.3%、昨年度40.4%）がトップ。

III 経常利益減少の理由について（3項目以内 複数回答）【<資料1&2>表3】

（対象＝表1-3、1-4で、上半期・下半期の一方または両方の「経常利益」について、「減益」（⑦～⑩のいずれか）と回答した合計56社）

～「国内市場の低迷・競争激化」が主因。「燃料、原材料高」「物流コスト増」も足かせ

○経常利益減少の理由については、「国内市場の低迷・競争激化」（53.6%）、「燃料、



原材料高」(30.4%)、「物流コストの増加」(28.6%)と続く。

- 昨年度調査で上位に挙がっていた、「個人消費の低迷」(23.2%、昨年度：37.9%)は割合が減少。
- 業種別では、製造業で「燃料、原材料高」(33.3%、昨年度15.6%)、「人件費の高騰」(33.3%、昨年度21.9%)の割合が増加。非製造業でも、「燃料、原材料高」(29.3%、昨年度13.1%)の割合が増加するなど、コストアップ要因が上位に浮上。

IV 重点的に取り組みたい経営課題について(5項目以内 複数回答)【<資料1&2>表4】

～「既存事業の販路・市場拡大」「人材の確保・育成」への取組みが上位。

- 重点的に取り組みたい経営課題については、「既存事業の販路・市場拡大」(60.2%)がトップ。以下、「人材の確保(人手不足)・育成」(53.7%)、「新分野への参入・新しい収益源の確立」(40.7%)、「既存製品・サービスの高付加価値化」(39.0%)と続き、人手不足の課題は残るものの、総じて前向きな取組みが上位。
- 他方、「省力化・IT化等による生産性向上」(16.5%)、「時間外労働の削減など、働き方改革への対応」(14.7%)は1割台半ばに止まる。
- 業種別では、製造業で昨年と比べ、「新分野への参入・新しい収益源の確立」(40.8%、昨年度37.5%)、「製品・サービスのコスト削減」(16.3%、昨年度13.5%)、非製造業では、「既存製品・サービスの高付加価値化」(40.7%、昨年度33.5%)の割合がそれぞれ増加。

V 賃金動向について

1 平成30年度の賃金改定方針(単数回答)

【<資料1&2>表5-1/表5-2/表5-3】

～6割台半ばの企業が「正社員」の賃上げに前向き

- 平成30年度の「正社員」の賃金改定方針については、およそ6割台半ば(67.1%)が「引き上げた/引き上げる予定」(表5で「①昨年度より賃上げ額を増額の上で、引き上げた/引き上げる予定」「②昨年度と比べ賃上げ額は同程度で、引き上げた/引き上げる予定」「③昨年度より賃上げ額を減額の上で、引き上げた/引き上げる予定」の合計)と回答。昨年度(「引き上げた/引き上げる予定」：66.3%)と比較すると、その割合は微増。賃上げの内容は、「昨年度と同程度」(33.8%)が最も多く、「昨年度より賃上げ額を増額」(29.9%)と続く。
- また、「契約社員・嘱託」「パート・アルバイト」の賃金改定方針も、「引き上げた/引き上げる予定」の割合(契約社員・嘱託：19.5%、パート・アルバイト：32.5%)が、昨年(契約社員・嘱託：17.7%、パート・アルバイト：30.3%)に比べて増加した。

2 「賃金引上げ」「改定見送り」「賃金引下げ」の理由(2項目内 複数回答)

【<資料1>表6】

(対象=表5-1/表5-2/表5-3で、「①昨年度より賃上げ額を増額の上で、引き上げた/引き上げる予定」「②昨年度と比べ賃上げ額は同程度で、引き上げた/引き上げる予定」「③昨年度より賃上げ額を減額の上で、引き上げた/引き上げる予定」「④賃金改定は見送った/見送る予定(現状維持)」「⑤賃金そのものを引き下げた/引き下げる予定」と回答した合計218社)



～「人材の確保・定着のため」が5割台半ば

○賃金改定方針の主たる理由は、「人材の確保・定着のため」を挙げる企業が5割台半ば（57.3%）と最も多く、「業績の回復・拡大のため」（25.7%）、「ここ数年、賃上げや雇用拡大を実施したため」（9.6%）と続く。

3 賃金の引き上げ方法（複数回答）【<資料1&2>表7】

（対象＝表5-1で、「正社員」に対し①～③「引き上げた／引き上げる予定」と回答した合計155社）

～3割超の企業が「ベースアップ（ベア）」を実施

○賃金の引き上げ方法については、「定期昇給（定昇）の実施」が7割弱（68.4%）で最多となり、「賞与など一時金の増額」（32.9%）、「ベースアップ（ベア）の実施」（32.3%）が続く。

VI 補助金・助成金の活用状況について

1 現在の補助金・助成金の活用状況（単数回答）【<資料1>表8】

～「活用をしたことがない」が5割超

○現在の補助金・助成金の活用状況について、5割超（53.7%）の企業が「活用したことがない」と回答。「過去に活用したことがある」（30.7%）が続き、「活用している」は1割台半ば（15.2%）に止まる。

2 活用する上での障害（2項目内 複数回答）【<資料1>表9】

～手続きの煩雑さを指摘する声が多

○活用する上での障害については、「手続き・申請書が煩雑で、自社で対応できない」（37.7%）が最も多く、「そもそも情報がない」（32.9%）、「受給要件が厳しい」（28.1%）、「申請から受給まで時間がかかる」（16.0%）と続く。

○業種別では、製造業で「手続き・申請書が煩雑で、自社で対応できない」（51.0%）、「受給要件が厳しい」（32.7%）と続き、非製造業では「そもそも情報がない」（36.3%）が最多。

3 活用したい分野（3項目内 複数回答）【<資料1>表10】

～「雇用・人材」分野での活用を検討

○活用したい分野は、「雇用・人材」（54.1%）が最も多く、「研究開発・設備投資」（42.0%）、「販路拡大」（34.6%）、「生産性向上」（22.5%）と続く。

○業種別では、製造業で「生産性向上」（51.0%）が半数を超えるが、非製造業では1割台半ば（14.8%）に止まる。

以上

<添付資料>

- ・「中堅・中小企業の経営課題に関するアンケート調査」結果集計表（今回調査）
＜資料1＞
- ・「中堅・中小企業の経営課題と賃上げ・人手不足に関するアンケート調査」結果集計表（前回調査）
＜資料2＞
- ・「売上・経常利益の推移」
＜資料3＞

資料 1

平成30年5月9日

「中堅・中小企業の経営課題に関するアンケート調査」結果集計表

大阪商工会議所

《 調査概要 》

- 調査期間：平成30年4月9日(月)～4月20日(金)
- 調査対象：大阪商工会議所会員の中小企業 3,790 社
- 有効回答数：231 社
- 有効回答率：6.1 %

《 回答企業の属性 》

【 資本金 】

1千万円以下	51.1%	(118)
1千万円超～5千万円	33.8%	(78)
5千万円超～3億円	12.6%	(29)
3億円超	2.6%	(6)

【 業種 】

製造業	21.2%	(49)
非製造業	78.8%	(182)

《 調査結果 》

I. 業況について

表1-1 平成30年度の売上予想 上半期(平成30年4月～9月) (単数回答)

	全 体	1千万円 以下	1千万円超 ～5千万円	5千万円超 ～3億円	3億円超	製造業	非製造業
① 30%以上増加	3.0% (7)	4.2% (5)	1.3% (1)	3.4% (1)	- (-)	- (-)	3.8% (7)
② 20～29%増加	5.6% (13)	5.1% (6)	7.7% (6)	3.4% (1)	- (-)	4.1% (2)	6.0% (11)
③ 10～19%増加	7.8% (18)	4.2% (5)	14.1% (11)	6.9% (2)	- (-)	10.2% (5)	7.1% (13)
④ 5～9%増加	16.9% (39)	15.3% (18)	17.9% (14)	17.2% (5)	33.3% (2)	14.3% (7)	17.6% (32)
⑤ 4%以下増加	10.0% (23)	10.2% (12)	6.4% (5)	17.2% (5)	16.7% (1)	10.2% (5)	9.9% (18)
⑥ 前年度並み	41.1% (95)	43.2% (51)	38.5% (30)	41.4% (12)	33.3% (2)	49.0% (24)	39.0% (71)
⑦ 4%以下減少	5.2% (12)	5.9% (7)	6.4% (5)	- (-)	- (-)	6.1% (3)	4.9% (9)
⑧ 5～9%減少	5.6% (13)	5.1% (6)	5.1% (4)	6.9% (2)	16.7% (1)	2.0% (1)	6.6% (12)
⑨ 10～19%減少	3.5% (8)	5.1% (6)	1.3% (1)	3.4% (1)	- (-)	2.0% (1)	3.8% (7)
⑩ 20～29%減少	0.4% (1)	0.8% (1)	- (-)	- (-)	- (-)	- (-)	0.5% (1)
⑪ 30%以上減少	0.9% (2)	0.8% (1)	1.3% (1)	- (-)	- (-)	2.0% (1)	0.5% (1)
⑫ その他	- (-)	- (-)	- (-)	- (-)	- (-)	- (-)	- (-)
増収小計(①～⑤)	43.3% (100)	39.0% (46)	47.4% (37)	48.3% (14)	50.0% (3)	38.8% (19)	44.5% (81)
減収小計(⑦～⑪)	15.6% (36)	17.8% (21)	14.1% (11)	10.3% (3)	16.7% (1)	12.2% (6)	16.5% (30)
無回答	- (-)	- (-)	- (-)	- (-)	- (-)	- (-)	- (-)
合 計	100.0% (231)	100.0% (118)	100.0% (78)	100.0% (29)	100.0% (6)	100.0% (49)	100.0% (182)

表1-2 平成30年度の売上予想 下半期(平成30年10月～平成31年3月) (単数回答)

	全 体	1千万円 以下	1千万円超 ～5千万円	5千万円超 ～3億円	3億円超	製造業	非製造業
① 30%以上増加	2.2% (5)	1.7% (2)	2.6% (2)	3.4% (1)	- (-)	- (-)	2.7% (5)
② 20～29%増加	4.3% (10)	4.2% (5)	6.4% (5)	- (-)	- (-)	2.0% (1)	4.9% (9)
③ 10～19%増加	9.1% (21)	6.8% (8)	12.8% (10)	10.3% (3)	- (-)	10.2% (5)	8.8% (16)
④ 5～9%増加	19.5% (45)	19.5% (23)	17.9% (14)	24.1% (7)	16.7% (1)	16.3% (8)	20.3% (37)
⑤ 4%以下増加	11.3% (26)	11.9% (14)	7.7% (6)	17.2% (5)	16.7% (1)	18.4% (9)	9.3% (17)
⑥ 前年度並み	38.1% (88)	39.0% (46)	35.9% (28)	37.9% (11)	50.0% (3)	40.8% (20)	37.4% (68)
⑦ 4%以下減少	3.9% (9)	3.4% (4)	6.4% (5)	- (-)	- (-)	4.1% (2)	3.8% (7)
⑧ 5～9%減少	5.6% (13)	5.1% (6)	6.4% (5)	3.4% (1)	16.7% (1)	2.0% (1)	6.6% (12)
⑨ 10～19%減少	2.6% (6)	4.2% (5)	1.3% (1)	- (-)	- (-)	2.0% (1)	2.7% (5)
⑩ 20～29%減少	1.3% (3)	1.7% (2)	1.3% (1)	- (-)	- (-)	2.0% (1)	1.1% (2)
⑪ 30%以上減少	0.9% (2)	1.7% (2)	- (-)	- (-)	- (-)	- (-)	1.1% (2)
⑫ その他	- (-)	- (-)	- (-)	- (-)	- (-)	- (-)	- (-)
増収小計(①～⑤)	46.3% (107)	44.1% (52)	47.4% (37)	55.2% (16)	33.3% (2)	46.9% (23)	46.2% (84)
減収小計(⑦～⑪)	14.3% (33)	16.1% (19)	15.4% (12)	3.4% (1)	16.7% (1)	10.2% (5)	15.4% (28)
無回答	1.3% (3)	0.8% (1)	1.3% (1)	3.4% (1)	- (-)	2.0% (1)	1.1% (2)
合 計	100.0% (231)	100.0% (118)	100.0% (78)	100.0% (29)	100.0% (6)	100.0% (49)	100.0% (182)

表1-3 平成30年度の経常利益予想 上半期(平成30年4月～9月) (単数回答)

	全体	1千万円以下	1千万円超～5千万円	5千万円超～3億円	3億円超	製造業	非製造業
① 30%以上増加	3.0% (7)	1.7% (2)	5.1% (4)	3.4% (1)	- (-)	2.0% (1)	3.3% (6)
② 20～29%増加	5.2% (12)	4.2% (5)	6.4% (5)	6.9% (2)	- (-)	6.1% (3)	4.9% (9)
③ 10～19%増加	7.8% (18)	5.1% (6)	12.8% (10)	6.9% (2)	- (-)	8.2% (4)	7.7% (14)
④ 5～9%増加	13.4% (31)	14.4% (17)	10.3% (8)	17.2% (5)	16.7% (1)	10.2% (5)	14.3% (26)
⑤ 4%以下増加	8.2% (19)	11.0% (13)	5.1% (4)	6.9% (2)	- (-)	8.2% (4)	8.2% (15)
⑥ 前年度並み	39.8% (92)	39.8% (47)	42.3% (33)	37.9% (11)	16.7% (1)	36.7% (18)	40.7% (74)
⑦ 4%以下減少	6.9% (16)	5.9% (7)	5.1% (4)	6.9% (2)	50.0% (3)	16.3% (8)	4.4% (8)
⑧ 5～9%減少	7.4% (17)	8.5% (10)	6.4% (5)	3.4% (1)	16.7% (1)	6.1% (3)	7.7% (14)
⑨ 10～19%減少	3.9% (9)	3.4% (4)	3.8% (3)	6.9% (2)	- (-)	4.1% (2)	3.8% (7)
⑩ 20～29%減少	1.7% (4)	2.5% (3)	- (-)	3.4% (1)	- (-)	- (-)	2.2% (4)
⑪ 30%以上減少	1.7% (4)	1.7% (2)	2.6% (2)	- (-)	- (-)	2.0% (1)	1.6% (3)
⑫ その他	- (-)	- (-)	- (-)	- (-)	- (-)	- (-)	- (-)
増益小計(①～⑤)	37.7% (87)	36.4% (43)	39.7% (31)	41.4% (12)	16.7% (1)	34.7% (17)	38.5% (70)
減益小計(⑦～⑪)	21.6% (50)	22.0% (26)	17.9% (14)	20.7% (6)	66.7% (4)	28.6% (14)	19.8% (36)
無回答	0.9% (2)	1.7% (2)	- (-)	- (-)	- (-)	- (-)	1.1% (2)
合計	100.0% (231)	100.0% (118)	100.0% (78)	100.0% (29)	100.0% (6)	100.0% (49)	100.0% (182)

表1-4 平成30年度の経常利益予想 下半期(平成30年10月～平成31年3月) (単数回答)

	全体	1千万円以下	1千万円超～5千万円	5千万円超～3億円	3億円超	製造業	非製造業
① 30%以上増加	1.7% (4)	- (-)	3.8% (3)	3.4% (1)	- (-)	2.0% (1)	1.6% (3)
② 20～29%増加	4.8% (11)	5.1% (6)	5.1% (4)	3.4% (1)	- (-)	2.0% (1)	5.5% (10)
③ 10～19%増加	7.8% (18)	2.5% (3)	14.1% (11)	13.8% (4)	- (-)	12.2% (6)	6.6% (12)
④ 5～9%増加	13.9% (32)	16.1% (19)	11.5% (9)	10.3% (3)	16.7% (1)	10.2% (5)	14.8% (27)
⑤ 4%以下増加	10.4% (24)	11.9% (14)	7.7% (6)	13.8% (4)	- (-)	14.3% (7)	9.3% (17)
⑥ 前年度並み	41.6% (96)	45.8% (54)	38.5% (30)	34.5% (10)	33.3% (2)	36.7% (18)	42.9% (78)
⑦ 4%以下減少	4.8% (11)	2.5% (3)	5.1% (4)	6.9% (2)	33.3% (2)	10.2% (5)	3.3% (6)
⑧ 5～9%減少	6.5% (15)	5.9% (7)	6.4% (5)	6.9% (2)	16.7% (1)	6.1% (3)	6.6% (12)
⑨ 10～19%減少	3.9% (9)	4.2% (5)	5.1% (4)	- (-)	- (-)	4.1% (2)	3.8% (7)
⑩ 20～29%減少	1.7% (4)	2.5% (3)	- (-)	3.4% (1)	- (-)	- (-)	2.2% (4)
⑪ 30%以上減少	1.3% (3)	1.7% (2)	1.3% (1)	- (-)	- (-)	- (-)	1.6% (3)
⑫ その他	- (-)	- (-)	- (-)	- (-)	- (-)	- (-)	- (-)
増益小計(①～⑤)	38.5% (89)	35.6% (42)	42.3% (33)	44.8% (13)	16.7% (1)	40.8% (20)	37.9% (69)
減益小計(⑦～⑪)	18.2% (42)	16.9% (20)	17.9% (14)	17.2% (5)	50.0% (3)	20.4% (10)	17.6% (32)
無回答	1.7% (4)	1.7% (2)	1.3% (1)	3.4% (1)	- (-)	2.0% (1)	1.6% (3)
合計	100.0% (231)	100.0% (118)	100.0% (78)	100.0% (29)	100.0% (6)	100.0% (49)	100.0% (182)

II. 経常利益増加予想に関する対応について

表2 経常利益の主たる活用策 (3項目以内、複数回答)

※表1-3-1-4「上半期、下半期 経常利益」で、①～⑤「増加」の回答企業を対象

	全体	1千万円以下	1千万円超～5千万円	5千万円超～3億円	3億円超	製造業	非製造業
① 国内での設備投資拡大(老朽設備の更新・修繕を含む)	34.7% (35)	18.4% (9)	43.2% (16)	64.3% (9)	100.0% (1)	38.1% (8)	33.8% (27)
② 国内での研究開発や新分野参入(M&A含む)	10.9% (11)	12.2% (6)	5.4% (2)	21.4% (3)	- (-)	19.0% (4)	8.8% (7)
③ 取引先の開拓など販路拡大	43.6% (44)	53.1% (26)	37.8% (14)	28.6% (4)	- (-)	38.1% (8)	45.0% (36)
④ 海外生産の拡大や海外市場の開拓	11.9% (12)	10.2% (5)	8.1% (3)	28.6% (4)	- (-)	14.3% (3)	11.3% (9)
⑤ 国内での雇用拡大	15.8% (16)	22.4% (11)	10.8% (4)	7.1% (1)	- (-)	9.5% (2)	17.5% (14)
⑥ 従業員への還元(賃上げ、福利厚生 の充実等)	47.5% (48)	40.8% (20)	54.1% (20)	57.1% (8)	- (-)	52.4% (11)	46.3% (37)
⑦ 財務基盤の強化(借入返済、内部留 保拡充等)	44.6% (45)	36.7% (18)	48.6% (18)	57.1% (8)	100.0% (1)	57.1% (12)	41.3% (33)
⑧ その他	3.0% (3)	- (-)	8.1% (3)	- (-)	- (-)	- (-)	3.8% (3)
無回答	- (-)	- (-)	- (-)	- (-)	- (-)	- (-)	- (-)
合計	- (101)	- (49)	- (37)	- (14)	- (1)	- (21)	- (80)

III. 経常利益減少予想に関する対応について

表3 経常利益減少の主たる理由 (3項目以内、複数回答)

※表1-3-1-4「上半期、下半期 経常利益」で、⑦～⑩「減少」の回答企業を対象

	全体	1千万円以下	1千万円超～5千万円	5千万円超～3億円	3億円超	製造業	非製造業
① 国内市場の低迷・競争激化	53.6% (30)	59.3% (16)	66.7% (12)	28.6% (2)	- (-)	40.0% (6)	58.5% (24)
② 海外市場の低迷・競争激化	5.4% (3)	7.4% (2)	5.6% (1)	- (-)	- (-)	- (-)	7.3% (3)
③ 個人消費の低迷	23.2% (13)	22.2% (6)	27.8% (5)	14.3% (1)	25.0% (1)	20.0% (3)	24.4% (10)
④ 取引先からの値下げ要求	14.3% (8)	14.8% (4)	5.6% (1)	42.9% (3)	- (-)	13.3% (2)	14.6% (6)
⑤ 取引先の海外移転、海外調達による 受注減少	3.6% (2)	- (-)	11.1% (2)	- (-)	- (-)	6.7% (1)	2.4% (1)
⑥ 円高に伴う売上の減少、利益幅の縮 小	7.1% (4)	7.4% (2)	11.1% (2)	- (-)	- (-)	- (-)	9.8% (4)
⑦ 燃料、原材料高	30.4% (17)	33.3% (9)	22.2% (4)	14.3% (1)	75.0% (3)	33.3% (5)	29.3% (12)
⑧ 物流コストの増加	28.6% (16)	18.5% (5)	33.3% (6)	28.6% (2)	75.0% (3)	33.3% (5)	26.8% (11)
⑨ 人件費の高騰	19.6% (11)	22.2% (6)	11.1% (2)	28.6% (2)	25.0% (1)	33.3% (5)	14.6% (6)
⑩ 電力コストの高止まり	1.8% (1)	- (-)	5.6% (1)	- (-)	- (-)	6.7% (1)	- (-)
⑪ その他	25.0% (14)	25.9% (7)	16.7% (3)	42.9% (3)	25.0% (1)	20.0% (3)	26.8% (11)
無回答	- (-)	- (-)	- (-)	- (-)	- (-)	- (-)	- (-)
合計	- (56)	- (27)	- (18)	- (7)	- (4)	- (15)	- (41)

IV. 経営課題について

表4 重点的に取り組みたい経営課題（5項目以内、複数回答）

	全体	1千万円以下	1千万円超～5千万円	5千万円超～3億円	3億円超	製造業	非製造業
① 新分野への参入・新しい収益源の確立	40.7% (94)	39.0% (46)	42.3% (33)	44.8% (13)	33.3% (2)	40.8% (20)	40.7% (74)
② 既存製品・サービスの高付加価値化	39.0% (90)	43.2% (51)	30.8% (24)	44.8% (13)	33.3% (2)	32.7% (16)	40.7% (74)
③ 既存事業の販路・市場拡大	60.2% (139)	63.6% (75)	56.4% (44)	51.7% (15)	83.3% (5)	51.0% (25)	62.6% (114)
④ 海外進出・海外市場開拓	10.4% (24)	5.9% (7)	11.5% (9)	24.1% (7)	16.7% (1)	8.2% (4)	11.0% (20)
⑤ 技術力向上・研究開発体制の強化	12.1% (28)	9.3% (11)	11.5% (9)	27.6% (8)	— (—)	24.5% (12)	8.8% (16)
⑥ 設備投資(老朽設備の更新)	18.2% (42)	9.3% (11)	20.5% (16)	44.8% (13)	33.3% (2)	24.5% (12)	16.5% (30)
⑦ 設備投資(生産拡大や新分野進出)	9.1% (21)	6.8% (8)	9.0% (7)	13.8% (4)	33.3% (2)	18.4% (9)	6.6% (12)
⑧ 省力化・IT化等による生産性向上	16.5% (38)	13.6% (16)	17.9% (14)	27.6% (8)	— (—)	22.4% (11)	14.8% (27)
⑨ 人材の確保(人手不足)・育成	53.7% (124)	46.6% (55)	57.7% (45)	69.0% (20)	66.7% (4)	53.1% (26)	53.8% (98)
⑩ 時間外労働の削減など働き方改革への対応	14.7% (34)	13.6% (16)	12.8% (10)	17.2% (5)	50.0% (3)	20.4% (10)	13.2% (24)
⑪ 技能の伝承	10.4% (24)	8.5% (10)	12.8% (10)	13.8% (4)	— (—)	18.4% (9)	8.2% (15)
⑫ 後継者の確保・育成、事業承継	19.9% (46)	19.5% (23)	25.6% (20)	6.9% (2)	16.7% (1)	16.3% (8)	20.9% (38)
⑬ 製品・サービスのコスト削減	11.3% (26)	17.8% (21)	5.1% (4)	— (—)	16.7% (1)	16.3% (8)	9.9% (18)
⑭ 特許など知的財産の活用、保護	1.7% (4)	1.7% (2)	1.3% (1)	3.4% (1)	— (—)	2.0% (1)	1.6% (3)
⑮ 原材料、人件費等コストアップ対策	16.0% (37)	16.9% (20)	11.5% (9)	20.7% (6)	33.3% (2)	18.4% (9)	15.4% (28)
⑯ 不採算事業の立て直し・撤退	4.8% (11)	4.2% (5)	7.7% (6)	— (—)	— (—)	2.0% (1)	5.5% (10)
⑰ 資金調達・資金繰り改善	17.7% (41)	22.0% (26)	16.7% (13)	6.9% (2)	— (—)	4.1% (2)	21.4% (39)
⑱ その他	1.7% (4)	2.5% (3)	— (—)	3.4% (1)	— (—)	2.0% (1)	1.6% (3)
無回答	— (—)	— (—)	— (—)	— (—)	— (—)	— (—)	— (—)
合計	— (231)	— (118)	— (78)	— (29)	— (6)	— (49)	— (182)

V. 賃金動向について

表5-1 平成30年度の賃金改定方針 <正社員> (単数回答)

	全体	1千万円以下	1千万円超～5千万円	5千万円超～3億円	3億円超	製造業	非製造業
① 昨年度より賃上げ額を増額の上で、引き上げた／引き上げる予定	29.9% (69)	23.7% (28)	37.2% (29)	31.0% (9)	50.0% (3)	36.7% (18)	28.0% (51)
② 昨年度と比べ賃上げ額は同程度で、引き上げた／引き上げる予定	33.8% (78)	27.1% (32)	37.2% (29)	51.7% (15)	33.3% (2)	40.8% (20)	31.9% (58)
③ 昨年度より賃上げ額を減額の上で、引き上げた／引き上げる予定	3.5% (8)	3.4% (4)	3.8% (3)	3.4% (1)	- (-)	2.0% (1)	3.8% (7)
④ 賃金改定は見送った／見送る予定 (現状維持)	22.5% (52)	30.5% (36)	16.7% (13)	10.3% (3)	- (-)	14.3% (7)	24.7% (45)
⑤ 賃金そのものを引き下げた／引き下げる予定	0.9% (2)	1.7% (2)	- (-)	- (-)	- (-)	- (-)	1.1% (2)
⑥ 未定	2.6% (6)	1.7% (2)	3.8% (3)	- (-)	16.7% (1)	4.1% (2)	2.2% (4)
⑦ 該当社員、パート、アルバイトがいない	6.9% (16)	11.9% (14)	1.3% (1)	3.4% (1)	- (-)	2.0% (1)	8.2% (15)
無回答	- (-)	- (-)	- (-)	- (-)	- (-)	- (-)	- (-)
合計	100.0% (231)	100.0% (118)	100.0% (78)	100.0% (29)	100.0% (6)	100.0% (49)	100.0% (182)

表5-2 平成30年度の賃金改定方針 <契約社員・嘱託社員> (単数回答)

	全体	1千万円以下	1千万円超～5千万円	5千万円超～3億円	3億円超	製造業	非製造業
① 昨年度より賃上げ額を増額の上で、引き上げた／引き上げる予定	8.2% (19)	5.9% (7)	7.7% (6)	10.3% (3)	50.0% (3)	16.3% (8)	6.0% (11)
② 昨年度と比べ賃上げ額は同程度で、引き上げた／引き上げる予定	10.0% (23)	6.8% (8)	5.1% (4)	37.9% (11)	- (-)	12.2% (6)	9.3% (17)
③ 昨年度より賃上げ額を減額の上で、引き上げた／引き上げる予定	1.3% (3)	0.8% (1)	1.3% (1)	3.4% (1)	- (-)	2.0% (1)	1.1% (2)
④ 賃金改定は見送った／見送る予定 (現状維持)	18.2% (42)	13.6% (16)	23.1% (18)	24.1% (7)	16.7% (1)	22.4% (11)	17.0% (31)
⑤ 賃金そのものを引き下げた／引き下げる予定	0.4% (1)	- (-)	1.3% (1)	- (-)	- (-)	- (-)	0.5% (1)
⑥ 未定	4.3% (10)	3.4% (4)	6.4% (5)	- (-)	16.7% (1)	6.1% (3)	3.8% (7)
⑦ 該当社員、パート、アルバイトがいない	57.1% (132)	68.6% (81)	55.1% (43)	24.1% (7)	16.7% (1)	40.8% (20)	61.5% (112)
無回答	0.4% (1)	0.8% (1)	- (-)	- (-)	- (-)	- (-)	0.5% (1)
合計	100.0% (231)	100.0% (118)	100.0% (78)	100.0% (29)	100.0% (6)	100.0% (49)	100.0% (182)

表5-3 平成30年度の賃金改定方針 <パート・アルバイト> (単数回答)

	全体	1千万円以下	1千万円超～5千万円	5千万円超～3億円	3億円超	製造業	非製造業
① 昨年度より賃上げ額を増額の上で、引き上げた／引き上げる予定	13.0% (30)	11.9% (14)	11.5% (9)	13.8% (4)	50.0% (3)	24.5% (12)	9.9% (18)
② 昨年度と比べ賃上げ額は同程度で、引き上げた／引き上げる予定	18.2% (42)	16.9% (20)	15.4% (12)	34.5% (10)	- (-)	28.6% (14)	15.4% (28)
③ 昨年度より賃上げ額を減額の上で、引き上げた／引き上げる予定	1.3% (3)	1.7% (2)	- (-)	3.4% (1)	- (-)	- (-)	1.6% (3)
④ 賃金改定は見送った／見送る予定 (現状維持)	19.0% (44)	18.6% (22)	19.2% (15)	20.7% (6)	16.7% (1)	14.3% (7)	20.3% (37)
⑤ 賃金そのものを引き下げた／引き下げる予定	- (-)	- (-)	- (-)	- (-)	- (-)	- (-)	- (-)
⑥ 未定	2.6% (6)	1.7% (2)	3.8% (3)	- (-)	16.7% (1)	6.1% (3)	1.6% (3)
⑦ 該当社員、パート、アルバイトがいない	45.5% (105)	48.3% (57)	50.0% (39)	27.6% (8)	16.7% (1)	26.5% (13)	50.5% (92)
無回答	0.4% (1)	0.8% (1)	- (-)	- (-)	- (-)	- (-)	0.5% (1)
合計	100.0% (231)	100.0% (118)	100.0% (78)	100.0% (29)	100.0% (6)	100.0% (49)	100.0% (182)

表6 賃金改定方針の主たる理由（2項目以内、複数回答）
 ※表5-1、2、3、で①～⑤の回答企業を対象

	全体	1千万円以下	1千万円超～5千万円	5千万円超～3億円	3億円超	製造業	非製造業
① 国内・海外経済の先行きが明るいため	2.3% (5)	1.8% (2)	2.7% (2)	3.6% (1)	- (-)	2.1% (1)	2.4% (4)
② 業績の回復・拡大のため	25.7% (56)	20.9% (23)	30.7% (23)	35.7% (10)	- (-)	20.8% (10)	27.1% (46)
③ 人材の確保・定着のため	57.3% (125)	45.5% (50)	65.3% (49)	78.6% (22)	80.0% (4)	66.7% (32)	54.7% (93)
④ ここ数年、賃上げを実施していなかったため	9.2% (20)	10.0% (11)	9.3% (7)	7.1% (2)	- (-)	10.4% (5)	8.8% (15)
⑤ 政府からの要請のため	0.9% (2)	0.9% (1)	- (-)	3.6% (1)	- (-)	- (-)	1.2% (2)
⑥ 最低賃金の引き上げによるため	8.7% (19)	12.7% (14)	4.0% (3)	7.1% (2)	- (-)	12.5% (6)	7.6% (13)
⑦ 国内・海外経済の先行きが不透明なため	6.0% (13)	8.2% (9)	2.7% (2)	7.1% (2)	- (-)	6.3% (3)	5.9% (10)
⑧ 受注、販売動向が芳しくないため	9.2% (20)	12.7% (14)	6.7% (5)	3.6% (1)	- (-)	8.3% (4)	9.4% (16)
⑨ 原材料高などコストアップによる収益圧迫のため	5.0% (11)	10.0% (11)	- (-)	- (-)	- (-)	8.3% (4)	4.1% (7)
⑩ ここ数年、賃上げや雇用拡大を実施したため	9.6% (21)	8.2% (9)	9.3% (7)	10.7% (3)	40.0% (2)	10.4% (5)	9.4% (16)
⑪ 設備投資や新分野参入など攻めの経営を優先のため	4.1% (9)	6.4% (7)	1.3% (1)	- (-)	20.0% (1)	- (-)	5.3% (9)
⑫ その他	2.8% (6)	4.5% (5)	1.3% (1)	- (-)	- (-)	2.1% (1)	2.9% (5)
無回答	- (-)	- (-)	- (-)	- (-)	- (-)	- (-)	- (-)
合計	- (218)	- (110)	- (75)	- (28)	- (5)	- (48)	- (170)

表7 正社員に対する、賃金の引き上げ方法（複数回答）
 ※表5-1「正社員」で、①～③「引き上げた／引き上げる予定」の回答企業を対象

	全体	1千万円以下	1千万円超～5千万円	5千万円超～3億円	3億円超	製造業	非製造業
① 定期昇給(定昇)の実施	68.4% (106)	53.1% (34)	72.1% (44)	92.0% (23)	100.0% (5)	71.8% (28)	67.2% (78)
② ベースアップ(ベア)の実施	32.3% (50)	31.3% (20)	32.8% (20)	32.0% (8)	40.0% (2)	38.5% (15)	30.2% (35)
③ 賞与など一時金の増額	32.9% (51)	34.4% (22)	32.8% (20)	36.0% (9)	- (-)	38.5% (15)	31.0% (36)
④ その他諸手当の増額・新設	14.8% (23)	20.3% (13)	13.1% (8)	8.0% (2)	- (-)	5.1% (2)	18.1% (21)
⑤ その他	1.9% (3)	4.7% (3)	- (-)	- (-)	- (-)	- (-)	2.6% (3)
無回答	- (-)	- (-)	- (-)	- (-)	- (-)	- (-)	- (-)
合計	- (155)	- (64)	- (61)	- (25)	- (5)	- (39)	- (116)

VI. 補助金・助成金の活用状況

表8 補助金・助成金の活用状況（単数回答）

	全体	1千万円以下	1千万円超～5千万円	5千万円超～3億円	3億円超	製造業	非製造業
① 活用している	15.2% (35)	13.6% (16)	12.8% (10)	31.0% (9)	— (—)	14.3% (7)	15.4% (28)
② 過去に活用したことがある	30.7% (71)	23.7% (28)	33.3% (26)	41.4% (12)	83.3% (5)	53.1% (26)	24.7% (45)
③ 活用したことがない	53.7% (124)	61.9% (73)	53.8% (42)	27.6% (8)	16.7% (1)	32.7% (16)	59.3% (108)
無回答	0.4% (1)	0.8% (1)	— (—)	— (—)	— (—)	— (—)	0.5% (1)
合計	100.0% (231)	100.0% (118)	100.0% (78)	100.0% (29)	100.0% (6)	100.0% (49)	100.0% (182)

表9 補助金・助成金を活用する上での障害について（2項目以内、複数回答）

	全体	1千万円以下	1千万円超～5千万円	5千万円超～3億円	3億円超	製造業	非製造業
① そもそも情報がない	32.9% (76)	37.3% (44)	37.2% (29)	6.9% (2)	16.7% (1)	20.4% (10)	36.3% (66)
② 手続き・申請書が複雑で、自社で対応できない	37.7% (87)	40.7% (48)	35.9% (28)	37.9% (11)	— (—)	51.0% (25)	34.1% (62)
③ 受給要件が厳しい	28.1% (65)	25.4% (30)	29.5% (23)	31.0% (9)	50.0% (3)	32.7% (16)	26.9% (49)
④ 補助金額が少ない	1.7% (4)	2.5% (3)	— (—)	3.4% (1)	— (—)	2.0% (1)	1.6% (3)
⑤ 頻繁に内容が変わる	7.4% (17)	8.5% (10)	3.8% (3)	10.3% (3)	16.7% (1)	4.1% (2)	8.2% (15)
⑥ 申請から受給まで時間がかかる	16.0% (37)	10.2% (12)	17.9% (14)	34.5% (10)	16.7% (1)	24.5% (12)	13.7% (25)
⑦ その他	12.1% (28)	12.7% (15)	10.3% (8)	13.8% (4)	16.7% (1)	12.2% (6)	12.1% (22)
無回答	— (—)	— (—)	— (—)	— (—)	— (—)	— (—)	— (—)
合計	— (231)	— (118)	— (78)	— (29)	— (6)	— (49)	— (182)

表10 補助金・助成金を活用したい分野（3項目以内、複数回答）

	全体	1千万円以下	1千万円超～5千万円	5千万円超～3億円	3億円超	製造業	非製造業
① 研究開発・設備投資	42.0% (97)	36.4% (43)	39.7% (31)	65.5% (19)	66.7% (4)	67.3% (33)	35.2% (64)
② 販路開拓	34.6% (80)	35.6% (42)	42.3% (33)	17.2% (5)	— (—)	32.7% (16)	35.2% (64)
③ 海外展開	4.3% (10)	3.4% (4)	5.1% (4)	6.9% (2)	— (—)	6.1% (3)	3.8% (7)
④ 雇用・人材	54.1% (125)	55.1% (65)	52.6% (41)	65.5% (19)	— (—)	42.9% (21)	57.1% (104)
⑤ 事業承継	12.6% (29)	9.3% (11)	16.7% (13)	17.2% (5)	— (—)	12.2% (6)	12.6% (23)
⑥ 知的財産	3.5% (8)	3.4% (4)	5.1% (4)	— (—)	— (—)	6.1% (3)	2.7% (5)
⑦ 生産性向上	22.5% (52)	22.0% (26)	20.5% (16)	31.0% (9)	16.7% (1)	51.0% (25)	14.8% (27)
⑧ 創業・ベンチャー	3.5% (8)	5.1% (6)	2.6% (2)	— (—)	— (—)	— (—)	4.4% (8)
⑨ 金融	7.8% (18)	12.7% (15)	2.6% (2)	3.4% (1)	— (—)	8.2% (4)	7.7% (14)
⑩ その他	5.6% (13)	6.8% (8)	2.6% (2)	3.4% (1)	33.3% (2)	4.1% (2)	6.0% (11)
無回答	0.9% (2)	— (—)	2.6% (2)	— (—)	— (—)	— (—)	1.1% (2)
合計	— (231)	— (118)	— (78)	— (29)	— (6)	— (49)	— (182)

「中堅・中小企業の経営課題と賃上げ・人手不足に関するアンケート調査」結果集計表

大阪商工会議所

《 調査概要 》

- 調査期間：平成29年4月5日(水)～4月19日(水)
- 調査対象：大阪商工会議所会員の中小企業 3,883 社
- 有効回答数：356 社
- 有効回答率：9.2 %

《 回答企業の属性 》

【 資本金 】

1千万円以下	39.9%	(142)
1千万円超～5千万円	46.3%	(165)
5千万円超～3億円	12.6%	(45)
3億円超	1.1%	(4)

【 業種 】

製造業	27.0%	(96)
非製造業	73.0%	(260)

《 調査結果 》

I. 業況について

表1-1 平成29年度の売上予想 上半期(平成29年4月～9月) (単数回答)

	全 体	1千万円 以下	1千万円超 ～5千万円	5千万円超 ～3億円	3億円超	製造業	非製造業
① 30%以上増加	2.0% (7)	2.8% (4)	1.8% (3)	- (-)	- (-)	1.0% (1)	2.3% (6)
② 20～29%増加	1.4% (5)	0.7% (1)	2.4% (4)	- (-)	- (-)	- (-)	1.9% (5)
③ 10～19%増加	8.4% (30)	9.2% (13)	8.5% (14)	6.7% (3)	- (-)	10.4% (10)	7.7% (20)
④ 5～9%増加	10.7% (38)	6.3% (9)	11.5% (19)	17.8% (8)	50.0% (2)	5.2% (5)	12.7% (33)
⑤ ～4%増加	13.2% (47)	9.2% (13)	13.3% (22)	22.2% (10)	50.0% (2)	19.8% (19)	10.8% (28)
⑥ 前年度並み	37.1% (132)	40.1% (57)	34.5% (57)	40.0% (18)	- (-)	35.4% (34)	37.7% (98)
⑦ ～4%減少	11.8% (42)	11.3% (16)	13.3% (22)	8.9% (4)	- (-)	12.5% (12)	11.5% (30)
⑧ 5～9%減少	6.7% (24)	11.3% (16)	4.2% (7)	2.2% (1)	- (-)	8.3% (8)	6.2% (16)
⑨ 10～19%減少	5.3% (19)	6.3% (9)	5.5% (9)	2.2% (1)	- (-)	4.2% (4)	5.8% (15)
⑩ 20～29%減少	1.4% (5)	1.4% (2)	1.8% (3)	- (-)	- (-)	1.0% (1)	1.5% (4)
⑪ 30%以上減少	1.7% (6)	1.4% (2)	2.4% (4)	- (-)	- (-)	2.1% (2)	1.5% (4)
⑫ その他	- (-)	- (-)	- (-)	- (-)	- (-)	- (-)	- (-)
増収小計 (①～⑤)	35.7% (127)	28.2% (40)	37.6% (62)	46.7% (21)	100.0% (4)	36.5% (35)	35.4% (92)
減収小計 (⑦～⑪)	27.0% (96)	31.7% (45)	27.3% (45)	13.3% (6)	- (-)	28.1% (27)	26.5% (69)
無回答	0.3% (1)	- (-)	0.6% (1)	- (-)	- (-)	- (-)	0.4% (1)
合 計	100.0% (356)	100.0% (142)	100.0% (165)	100.0% (45)	100.0% (4)	100.0% (96)	100.0% (260)

表1-2 平成29年度の売上予想 下半期(平成29年10月～平成30年3月) (単数回答)

	全 体	1千万円 以下	1千万円超 ～5千万円	5千万円超 ～3億円	3億円超	製造業	非製造業
① 30%以上増加	2.2% (8)	3.5% (5)	1.8% (3)	- (-)	- (-)	2.1% (2)	2.3% (6)
② 20～29%増加	2.2% (8)	1.4% (2)	3.6% (6)	- (-)	- (-)	1.0% (1)	2.7% (7)
③ 10～19%増加	6.2% (22)	8.5% (12)	4.2% (7)	6.7% (3)	- (-)	4.2% (4)	6.9% (18)
④ 5～9%増加	13.2% (47)	10.6% (15)	13.3% (22)	20.0% (9)	25.0% (1)	9.4% (9)	14.6% (38)
⑤ ～4%増加	16.9% (60)	11.3% (16)	17.0% (28)	28.9% (13)	75.0% (3)	19.8% (19)	15.8% (41)
⑥ 前年度並み	34.6% (123)	35.2% (50)	35.2% (58)	33.3% (15)	- (-)	35.4% (34)	34.2% (89)
⑦ ～4%減少	9.0% (32)	7.7% (11)	10.3% (17)	8.9% (4)	- (-)	11.5% (11)	8.1% (21)
⑧ 5～9%減少	6.2% (22)	10.6% (15)	4.2% (7)	- (-)	- (-)	8.3% (8)	5.4% (14)
⑨ 10～19%減少	6.2% (22)	7.7% (11)	6.1% (10)	2.2% (1)	- (-)	6.3% (6)	6.2% (16)
⑩ 20～29%減少	1.4% (5)	0.7% (1)	2.4% (4)	- (-)	- (-)	1.0% (1)	1.5% (4)
⑪ 30%以上減少	1.7% (6)	2.8% (4)	1.2% (2)	- (-)	- (-)	1.0% (1)	1.9% (5)
⑫ その他	- (-)	- (-)	- (-)	- (-)	- (-)	- (-)	- (-)
増収小計 (①～⑤)	40.7% (145)	35.2% (50)	40.0% (66)	55.6% (25)	100.0% (4)	36.5% (35)	42.3% (110)
減収小計 (⑦～⑪)	24.4% (87)	29.6% (42)	24.2% (40)	11.1% (5)	- (-)	28.1% (27)	23.1% (60)
無回答	0.3% (1)	- (-)	0.6% (1)	- (-)	- (-)	- (-)	0.4% (1)
合 計	100.0% (356)	100.0% (142)	100.0% (165)	100.0% (45)	100.0% (4)	100.0% (96)	100.0% (260)

表1-3 平成29年度の経常利益予想 上半期(平成29年4月～9月) (単数回答)

	全体	1千万円以下	1千万円超～5千万円	5千万円超～3億円	3億円超	製造業	非製造業
① 30%以上増加	3.7% (13)	4.9% (7)	2.4% (4)	4.4% (2)	- (-)	4.2% (4)	3.5% (9)
② 20～29%増加	3.1% (11)	1.4% (2)	4.8% (8)	2.2% (1)	- (-)	1.0% (1)	3.8% (10)
③ 10～19%増加	5.1% (18)	4.2% (6)	5.5% (9)	2.2% (1)	50.0% (2)	5.2% (5)	5.0% (13)
④ 5～9%増加	8.7% (31)	8.5% (12)	9.1% (15)	8.9% (4)	- (-)	5.2% (5)	10.0% (26)
⑤ ～4%増加	14.3% (51)	12.7% (18)	13.3% (22)	24.4% (11)	- (-)	20.8% (20)	11.9% (31)
⑥ 前年度並み	36.8% (131)	38.0% (54)	35.8% (59)	35.6% (16)	50.0% (2)	36.5% (35)	36.9% (96)
⑦ ～4%減少	11.5% (41)	11.3% (16)	11.5% (19)	13.3% (6)	- (-)	10.4% (10)	11.9% (31)
⑧ 5～9%減少	7.0% (25)	9.2% (13)	6.7% (11)	2.2% (1)	- (-)	9.4% (9)	6.2% (16)
⑨ 10～19%減少	4.8% (17)	4.9% (7)	4.8% (8)	4.4% (2)	- (-)	3.1% (3)	5.4% (14)
⑩ 20～29%減少	1.4% (5)	2.1% (3)	1.2% (2)	- (-)	- (-)	- (-)	1.9% (5)
⑪ 30%以上減少	3.4% (12)	2.8% (4)	4.2% (7)	2.2% (1)	- (-)	4.2% (4)	3.1% (8)
⑫ その他	- (-)	- (-)	- (-)	- (-)	- (-)	- (-)	- (-)
増益小計(①～⑤)	34.8% (124)	31.7% (45)	35.2% (58)	42.2% (19)	50.0% (2)	36.5% (35)	34.2% (89)
減益小計(⑦～⑪)	28.1% (100)	30.3% (43)	28.5% (47)	22.2% (10)	- (-)	27.1% (26)	28.5% (74)
無回答	0.3% (1)	- (-)	0.6% (1)	- (-)	- (-)	- (-)	0.4% (1)
合計	100.0% (356)	100.0% (142)	100.0% (165)	100.0% (45)	100.0% (4)	100.0% (96)	100.0% (260)

表1-4 平成29年度の経常利益予想 下半期(平成29年10月～平成30年3月) (単数回答)

	全体	1千万円以下	1千万円超～5千万円	5千万円超～3億円	3億円超	製造業	非製造業
① 30%以上増加	3.7% (13)	4.9% (7)	2.4% (4)	4.4% (2)	- (-)	4.2% (4)	3.5% (9)
② 20～29%増加	2.2% (8)	1.4% (2)	3.0% (5)	2.2% (1)	- (-)	1.0% (1)	2.7% (7)
③ 10～19%増加	4.5% (16)	2.8% (4)	6.1% (10)	4.4% (2)	- (-)	2.1% (2)	5.4% (14)
④ 5～9%増加	12.9% (46)	12.7% (18)	12.1% (20)	15.6% (7)	25.0% (1)	9.4% (9)	14.2% (37)
⑤ ～4%増加	12.6% (45)	12.0% (17)	12.1% (20)	15.6% (7)	25.0% (1)	13.5% (13)	12.3% (32)
⑥ 前年度並み	37.6% (134)	37.3% (53)	37.6% (62)	37.8% (17)	50.0% (2)	41.7% (40)	36.2% (94)
⑦ ～4%減少	8.1% (29)	7.7% (11)	9.1% (15)	6.7% (3)	- (-)	6.3% (6)	8.8% (23)
⑧ 5～9%減少	7.3% (26)	9.2% (13)	6.1% (10)	6.7% (3)	- (-)	11.5% (11)	5.8% (15)
⑨ 10～19%減少	5.1% (18)	5.6% (8)	4.2% (7)	6.7% (3)	- (-)	6.3% (6)	4.6% (12)
⑩ 20～29%減少	2.8% (10)	3.5% (5)	3.0% (5)	- (-)	- (-)	2.1% (2)	3.1% (8)
⑪ 30%以上減少	2.8% (10)	2.8% (4)	3.6% (6)	- (-)	- (-)	2.1% (2)	3.1% (8)
⑫ その他	- (-)	- (-)	- (-)	- (-)	- (-)	- (-)	- (-)
増益小計(①～⑤)	36.0% (128)	33.8% (48)	35.8% (59)	42.2% (19)	50.0% (2)	30.2% (29)	38.1% (99)
減益小計(⑦～⑪)	26.1% (93)	28.9% (41)	26.1% (43)	20.0% (9)	- (-)	28.1% (27)	25.4% (66)
無回答	0.3% (1)	- (-)	0.6% (1)	- (-)	- (-)	- (-)	0.4% (1)
合計	100.0% (356)	100.0% (142)	100.0% (165)	100.0% (45)	100.0% (4)	100.0% (96)	100.0% (260)

Ⅱ. 経常利益増加予想に関する対応について

表2 経常利益の主たる活用策（3項目以内、複数回答）

※表1-3-1-4「上半期、下半期 経常利益」で、①～⑤「増加」の回答企業を対象

	全体	1千万円以下	1千万円超～5千万円	5千万円超～3億円	3億円超	製造業	非製造業
① 国内での設備投資拡大(老朽設備の更新・修繕を含む)	35.7% (55)	29.8% (17)	34.2% (25)	54.5% (12)	50.0% (1)	55.0% (22)	28.9% (33)
② 国内での研究開発や新分野参入(M&A含む)	7.1% (11)	3.5% (2)	8.2% (6)	13.6% (3)	- (-)	12.5% (5)	5.3% (6)
③ 取引先の開拓など販路拡大	49.4% (76)	47.4% (27)	49.3% (36)	54.5% (12)	50.0% (1)	47.5% (19)	50.0% (57)
④ 海外生産の拡大や海外市場の開拓	5.2% (8)	1.8% (1)	5.5% (4)	13.6% (3)	- (-)	5.0% (2)	5.3% (6)
⑤ 国内での雇用拡大	25.3% (39)	24.6% (14)	28.8% (21)	18.2% (4)	- (-)	15.0% (6)	28.9% (33)
⑥ 従業員への還元(賃上げ、福利厚生の充実等)	40.9% (63)	35.1% (20)	42.5% (31)	54.5% (12)	- (-)	42.5% (17)	40.4% (46)
⑦ 財務基盤の強化(借入返済、内部留保拡充等)	45.5% (70)	40.4% (23)	50.7% (37)	40.9% (9)	50.0% (1)	42.5% (17)	46.5% (53)
⑧ その他	4.5% (7)	3.5% (2)	5.5% (4)	- (-)	50.0% (1)	5.0% (2)	4.4% (5)
無回答	0.6% (1)	- (-)	1.4% (1)	- (-)	- (-)	- (-)	0.9% (1)
合計	- (154)	- (57)	- (73)	- (22)	- (2)	- (40)	- (114)

Ⅲ. 経常利益減少予想に関する対応について

表3 経常利益減少の主たる理由（3項目以内、複数回答）

※表1-3-1-4「上半期、下半期 経常利益」で、⑦～⑩「減少」の回答企業を対象

	全体	1千万円以下	1千万円超～5千万円	5千万円超～3億円	3億円超	製造業	非製造業
① 国内市場の低迷・競争激化	62.1% (72)	69.2% (36)	58.8% (30)	46.2% (6)	- (-)	56.3% (18)	64.3% (54)
② 海外市場の低迷・競争激化	7.8% (9)	7.7% (4)	7.8% (4)	7.7% (1)	- (-)	12.5% (4)	6.0% (5)
③ 個人消費の低迷	37.9% (44)	42.3% (22)	37.3% (19)	23.1% (3)	- (-)	37.5% (12)	38.1% (32)
④ 取引先からの値下げ要求	16.4% (19)	19.2% (10)	13.7% (7)	15.4% (2)	- (-)	18.8% (6)	15.5% (13)
⑤ 取引先の海外移転、海外調達による受注減少	2.6% (3)	1.9% (1)	3.9% (2)	- (-)	- (-)	6.3% (2)	1.2% (1)
⑥ 円高に伴う売上の減少、利益幅の縮小	7.8% (9)	13.5% (7)	3.9% (2)	- (-)	- (-)	12.5% (4)	6.0% (5)
⑦ 円安による燃料、原材料高	13.8% (16)	13.5% (7)	15.7% (8)	7.7% (1)	- (-)	15.6% (5)	13.1% (11)
⑧ 電力コストの高止まり	0.9% (1)	- (-)	2.0% (1)	- (-)	- (-)	3.1% (1)	- (-)
⑨ 人手不足による人件費の高騰	20.7% (24)	15.4% (8)	25.5% (13)	23.1% (3)	- (-)	21.9% (7)	20.2% (17)
⑩ その他	14.7% (17)	11.5% (6)	13.7% (7)	30.8% (4)	- (-)	18.8% (6)	13.1% (11)
無回答	3.4% (4)	1.9% (1)	3.9% (2)	7.7% (1)	- (-)	3.1% (1)	3.6% (3)
合計	- (116)	- (52)	- (51)	- (13)	- (-)	- (32)	- (84)

IV. 経営課題について

表4 重点的に取り組みたい経営課題（5項目以内、複数回答）

	全体	1千万円以下	1千万円超～5千万円	5千万円超～3億円	3億円超	製造業	非製造業
① 新分野への参入・新しい収益源の確立	45.8% (163)	43.7% (62)	46.7% (77)	48.9% (22)	50.0% (2)	37.5% (36)	48.8% (127)
② 既存製品・サービスの高付加価値化	35.7% (127)	33.8% (48)	36.4% (60)	37.8% (17)	50.0% (2)	41.7% (40)	33.5% (87)
③ 既存事業の販路・市場拡大	64.6% (230)	64.1% (91)	66.1% (109)	60.0% (27)	75.0% (3)	67.7% (65)	63.5% (165)
④ 海外進出・海外市場開拓	9.3% (33)	6.3% (9)	10.9% (18)	13.3% (6)	— (—)	11.5% (11)	8.5% (22)
⑤ 技術力向上・研究開発体制の強化	18.5% (66)	16.9% (24)	17.6% (29)	26.7% (12)	25.0% (1)	33.3% (32)	13.1% (34)
⑥ 設備投資（老朽設備の更新）	17.4% (62)	13.4% (19)	17.6% (29)	28.9% (13)	25.0% (1)	31.3% (30)	12.3% (32)
⑦ 設備投資（生産拡大や新分野進出）	9.3% (33)	9.2% (13)	7.9% (13)	15.6% (7)	— (—)	16.7% (16)	6.5% (17)
⑧ 技能の伝承	12.9% (46)	12.7% (18)	12.7% (21)	13.3% (6)	25.0% (1)	22.9% (22)	9.2% (24)
⑨ 人材の確保（人手不足）・育成	56.5% (201)	51.4% (73)	60.0% (99)	60.0% (27)	50.0% (2)	53.1% (51)	57.7% (150)
⑩ 後継者の育成、事業承継	28.7% (102)	31.7% (45)	28.5% (47)	20.0% (9)	25.0% (1)	26.0% (25)	29.6% (77)
⑪ 女性管理職の登用・育成	2.8% (10)	0.7% (1)	4.2% (7)	4.4% (2)	— (—)	2.1% (2)	3.1% (8)
⑫ 特許など知的財産の活用、保護	2.8% (10)	3.5% (5)	2.4% (4)	— (—)	25.0% (1)	5.2% (5)	1.9% (5)
⑬ 製品・サービスのコスト低減	11.0% (39)	11.3% (16)	10.9% (18)	8.9% (4)	25.0% (1)	13.5% (13)	10.0% (26)
⑭ 原材料、人件費等コストアップ対策	18.0% (64)	13.4% (19)	19.4% (32)	24.4% (11)	50.0% (2)	24.0% (23)	15.8% (41)
⑮ 不採算事業の立て直し・撤退	9.3% (33)	8.5% (12)	11.5% (19)	4.4% (2)	— (—)	8.3% (8)	9.6% (25)
⑯ 資金調達・資金繰り改善	18.3% (65)	26.1% (37)	14.5% (24)	8.9% (4)	— (—)	13.5% (13)	20.0% (52)
⑰ 中核業務・事業以外の外部委託	0.8% (3)	2.1% (3)	— (—)	— (—)	— (—)	1.0% (1)	0.8% (2)
⑱ その他	0.8% (3)	— (—)	1.2% (2)	2.2% (1)	— (—)	1.0% (1)	0.8% (2)
無回答	0.6% (2)	1.4% (2)	— (—)	— (—)	— (—)	— (—)	0.8% (2)
合計	— (356)	— (142)	— (165)	— (45)	— (4)	— (96)	— (260)

V. 賃金動向について

表5-1 平成29年度の賃金改定方針 <正社員> (単数回答)

	全体	1千万円以下	1千万円超～5千万円	5千万円超～3億円	3億円超	製造業	非製造業
① 昨年度より賃上げ額を増額の上で、引き上げた／引き上げる予定	20.5% (73)	16.2% (23)	21.8% (36)	31.1% (14)	- (-)	25.0% (24)	18.8% (49)
② 昨年度と同程度、引き上げた／引き上げる予定	37.9% (135)	26.8% (38)	45.5% (75)	40.0% (18)	100.0% (4)	39.6% (38)	37.3% (97)
③ 昨年度より賃上げ額を減額の上で、引き上げた／引き上げる予定	7.9% (28)	10.6% (15)	5.5% (9)	8.9% (4)	- (-)	9.4% (9)	7.3% (19)
④ 賃金改定は見送った／見送る予定(現状維持)	25.3% (90)	33.8% (48)	21.2% (35)	15.6% (7)	- (-)	21.9% (21)	26.5% (69)
⑤ 賃金そのものを引き下げた／引き下げる予定	1.1% (4)	2.1% (3)	- (-)	2.2% (1)	- (-)	- (-)	1.5% (4)
⑥ 未定	4.2% (15)	3.5% (5)	5.5% (9)	2.2% (1)	- (-)	3.1% (3)	4.6% (12)
⑦ 該当社員、パート、アルバイトがいない	2.8% (10)	6.3% (9)	0.6% (1)	- (-)	- (-)	1.0% (1)	3.5% (9)
無回答	0.3% (1)	0.7% (1)	- (-)	- (-)	- (-)	- (-)	0.4% (1)
合計	100.0% (356)	100.0% (142)	100.0% (165)	100.0% (45)	100.0% (4)	100.0% (96)	100.0% (260)

表5-2 平成29年度の賃金改定方針 <契約社員・嘱託> (単数回答)

	全体	1千万円以下	1千万円超～5千万円	5千万円超～3億円	3億円超	製造業	非製造業
① 昨年度より賃上げ額を増額の上で、引き上げた／引き上げる予定	5.6% (20)	2.8% (4)	6.1% (10)	13.3% (6)	- (-)	6.3% (6)	5.4% (14)
② 昨年度と同程度、引き上げた／引き上げる予定	9.6% (34)	2.8% (4)	10.3% (17)	24.4% (11)	50.0% (2)	11.5% (11)	8.8% (23)
③ 昨年度より賃上げ額を減額の上で、引き上げた／引き上げる予定	2.5% (9)	2.1% (3)	2.4% (4)	4.4% (2)	- (-)	1.0% (1)	3.1% (8)
④ 賃金改定は見送った／見送る予定(現状維持)	23.6% (84)	23.2% (33)	21.8% (36)	31.1% (14)	25.0% (1)	27.1% (26)	22.3% (58)
⑤ 賃金そのものを引き下げた／引き下げる予定	0.6% (2)	0.7% (1)	0.6% (1)	- (-)	- (-)	- (-)	0.8% (2)
⑥ 未定	4.2% (15)	1.4% (2)	6.1% (10)	6.7% (3)	- (-)	3.1% (3)	4.6% (12)
⑦ 該当社員、パート、アルバイトがいない	53.7% (191)	66.2% (94)	52.7% (87)	20.0% (9)	25.0% (1)	51.0% (49)	54.6% (142)
無回答	0.3% (1)	0.7% (1)	- (-)	- (-)	- (-)	- (-)	0.4% (1)
合計	100.0% (356)	100.0% (142)	100.0% (165)	100.0% (45)	100.0% (4)	100.0% (96)	100.0% (260)

表5-3 平成29年度の賃金改定方針 <パート・アルバイト> (単数回答)

	全体	1千万円以下	1千万円超～5千万円	5千万円超～3億円	3億円超	製造業	非製造業
① 昨年度より賃上げ額を増額の上で、引き上げた／引き上げる予定	9.8% (35)	9.9% (14)	8.5% (14)	15.6% (7)	- (-)	14.6% (14)	8.1% (21)
② 昨年度と同程度、引き上げた／引き上げる予定	15.7% (56)	10.6% (15)	16.4% (27)	28.9% (13)	25.0% (1)	20.8% (20)	13.8% (36)
③ 昨年度より賃上げ額を減額の上で、引き上げた／引き上げる予定	4.8% (17)	4.9% (7)	4.8% (8)	4.4% (2)	- (-)	7.3% (7)	3.8% (10)
④ 賃金改定は見送った／見送る予定(現状維持)	21.9% (78)	21.8% (31)	21.8% (36)	22.2% (10)	25.0% (1)	27.1% (26)	20.0% (52)
⑤ 賃金そのものを引き下げた／引き下げる予定	0.3% (1)	0.7% (1)	- (-)	- (-)	- (-)	- (-)	0.4% (1)
⑥ 未定	4.5% (16)	4.9% (7)	4.2% (7)	2.2% (1)	25.0% (1)	5.2% (5)	4.2% (11)
⑦ 該当社員、パート、アルバイトがいない	42.1% (150)	45.8% (65)	43.6% (72)	26.7% (12)	25.0% (1)	25.0% (24)	48.5% (126)
無回答	0.8% (3)	1.4% (2)	0.6% (1)	- (-)	- (-)	- (-)	1.2% (3)
合計	100.0% (356)	100.0% (142)	100.0% (165)	100.0% (45)	100.0% (4)	100.0% (96)	100.0% (260)

表6 正社員に対する、賃金の引き上げ方法（複数回答）

※表5-1「正社員」で、①～③「引き上げた／引き上げる予定」の回答企業を対象

	全 体	1千万円 以下	1千万円超 ～5千万円	5千万円超 ～3億円	3億円超	製造業	非製造業
① 定期昇給(定昇)の実施	65.7% (155)	50.0% (38)	70.8% (85)	77.8% (28)	100.0% (4)	76.1% (54)	61.2% (101)
② ベースアップ(ベア)の実施	31.4% (74)	32.9% (25)	32.5% (39)	25.0% (9)	25.0% (1)	29.6% (21)	32.1% (53)
③ 賞与など一時金の増額	30.9% (73)	30.3% (23)	31.7% (38)	30.6% (11)	25.0% (1)	29.6% (21)	31.5% (52)
④ その他諸手当の増額・新設	12.7% (30)	15.8% (12)	9.2% (11)	16.7% (6)	25.0% (1)	11.3% (8)	13.3% (22)
⑤ その他	2.1% (5)	1.3% (1)	3.3% (4)	- (-)	- (-)	2.8% (2)	1.8% (3)
無回答	0.8% (2)	2.6% (2)	- (-)	- (-)	- (-)	- (-)	1.2% (2)
合 計	- (236)	- (76)	- (120)	- (36)	- (4)	- (71)	- (165)

表7 正社員に対する、賃上げ額の減額、賃金改定見送り、賃金引き下げの主たる理由（2項目以内、複数回答）

※表5-1「正社員」で、③「昨年度より賃上げ額を減額」④「賃金改定は見送った／見送る予定(現状維持)

⑤「賃金そのものを引き下げた／引き下げる予定」の回答企業を対象

	全 体	1千万円 以下	1千万円超 ～5千万円	5千万円超 ～3億円	3億円超	製造業	非製造業
① 国内・海外経済の先行きが不透明なため	28.7% (35)	24.2% (16)	31.8% (14)	41.7% (5)	- (-)	26.7% (8)	29.3% (27)
② 受注、販売動向が芳しくないため	54.9% (67)	56.1% (37)	59.1% (26)	33.3% (4)	- (-)	46.7% (14)	57.6% (53)
③ 原材料高などコストアップによる収益圧迫のため	23.8% (29)	19.7% (13)	25.0% (11)	41.7% (5)	- (-)	46.7% (14)	16.3% (15)
④ ここ数年、賃上げや雇用拡大を実施したため	9.0% (11)	6.1% (4)	11.4% (5)	16.7% (2)	- (-)	3.3% (1)	10.9% (10)
⑤ 設備投資や新分野参入など攻めの経営を優先するため	7.4% (9)	6.1% (4)	2.3% (1)	33.3% (4)	- (-)	10.0% (3)	6.5% (6)
⑥ その他	8.2% (10)	6.1% (4)	13.6% (6)	- (-)	- (-)	10.0% (3)	7.6% (7)
無回答	5.7% (7)	9.1% (6)	2.3% (1)	- (-)	- (-)	6.7% (2)	5.4% (5)
合 計	- (122)	- (66)	- (44)	- (12)	- (-)	- (30)	- (92)

Ⅶ. 人手不足の状況について

表8 現在の人手不足の状況（単数回答）

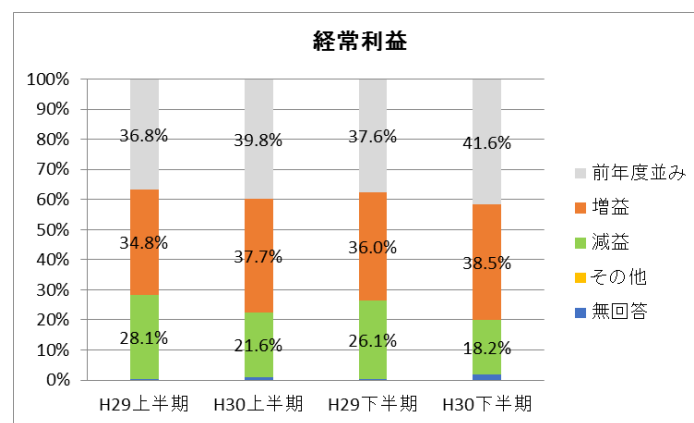
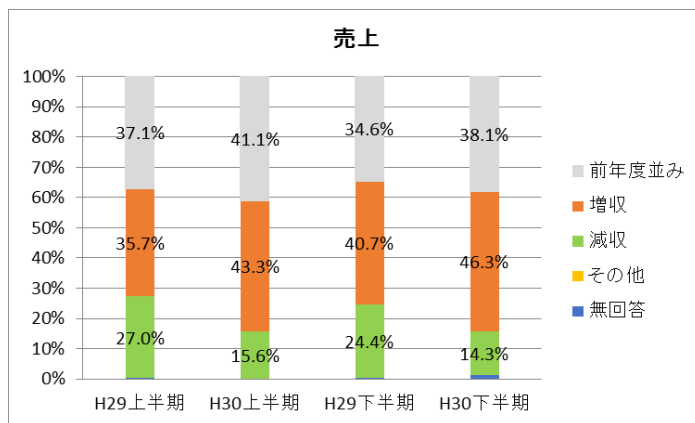
	全体	1千万円以下	1千万円超～5千万円	5千万円超～3億円	3億円超	製造業	非製造業
① 正社員が不足している	29.8% (106)	26.8% (38)	32.7% (54)	28.9% (13)	25.0% (1)	28.1% (27)	30.4% (79)
② 非正規社員（パート・アルバイト）が不足している	8.1% (29)	10.6% (15)	4.8% (8)	13.3% (6)	— (—)	9.4% (9)	7.7% (20)
③ 正社員・非正規社員ともに不足している	18.5% (66)	16.9% (24)	18.8% (31)	22.2% (10)	25.0% (1)	18.8% (18)	18.5% (48)
④ 正社員・非正規社員とも不足はない	42.7% (152)	45.1% (64)	43.0% (71)	33.3% (15)	50.0% (2)	41.7% (40)	43.1% (112)
無回答	0.8% (3)	0.7% (1)	0.6% (1)	2.2% (1)	— (—)	2.1% (2)	0.4% (1)
合計	100.0% (356)	100.0% (142)	100.0% (165)	100.0% (45)	100.0% (4)	100.0% (96)	100.0% (260)

表9 不足している職種（複数回答）

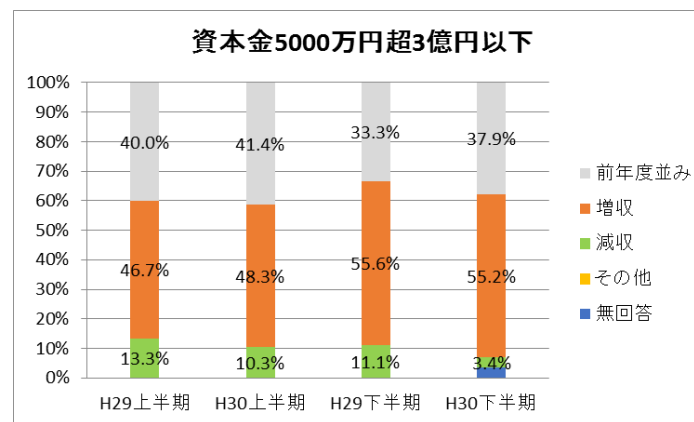
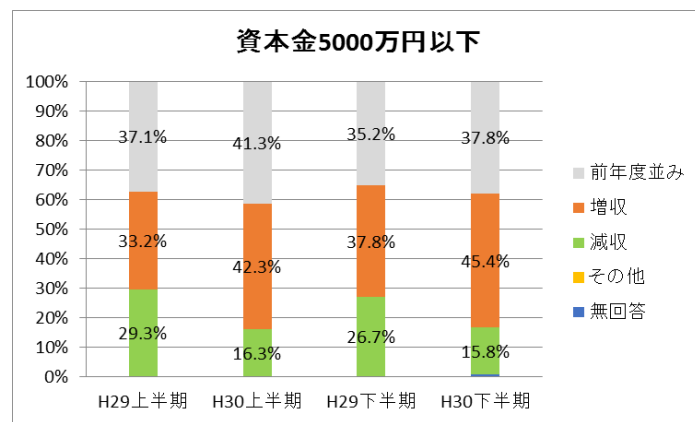
※表8で、①～③「不足している」の回答企業を対象

	全体	1千万円以下	1千万円超～5千万円	5千万円超～3億円	3億円超	製造業	非製造業
① 正社員：管理業務	16.4% (33)	11.7% (9)	22.6% (21)	6.9% (2)	50.0% (1)	14.8% (8)	17.0% (25)
② 正社員：技術	27.9% (56)	28.6% (22)	30.1% (28)	20.7% (6)	— (—)	40.7% (22)	23.1% (34)
③ 正社員：事務	10.0% (20)	7.8% (6)	10.8% (10)	6.9% (2)	100.0% (2)	7.4% (4)	10.9% (16)
④ 正社員：販売	34.8% (70)	29.9% (23)	37.6% (35)	37.9% (11)	50.0% (1)	25.9% (14)	38.1% (56)
⑤ 正社員：サービス	8.0% (16)	6.5% (5)	6.5% (6)	17.2% (5)	— (—)	3.7% (2)	9.5% (14)
⑥ 正社員：生産工程	13.9% (28)	10.4% (8)	16.1% (15)	13.8% (4)	50.0% (1)	37.0% (20)	5.4% (8)
⑦ 正社員：輸送	4.5% (9)	3.9% (3)	4.3% (4)	6.9% (2)	— (—)	1.9% (1)	5.4% (8)
⑧ 正社員：建設	5.5% (11)	2.6% (2)	8.6% (8)	3.4% (1)	— (—)	— (—)	7.5% (11)
⑨ 正社員：その他	2.0% (4)	2.6% (2)	1.1% (1)	3.4% (1)	— (—)	— (—)	2.7% (4)
⑩ 非正規社員：管理業務	3.0% (6)	3.9% (3)	2.2% (2)	3.4% (1)	— (—)	— (—)	4.1% (6)
⑪ 非正規社員：技術	5.0% (10)	2.6% (2)	7.5% (7)	3.4% (1)	— (—)	— (—)	6.8% (10)
⑫ 非正規社員：事務	5.5% (11)	7.8% (6)	4.3% (4)	3.4% (1)	— (—)	3.7% (2)	6.1% (9)
⑬ 非正規社員：販売	10.4% (21)	13.0% (10)	8.6% (8)	10.3% (3)	— (—)	7.4% (4)	11.6% (17)
⑭ 非正規社員：サービス	10.0% (20)	6.5% (5)	8.6% (8)	24.1% (7)	— (—)	3.7% (2)	12.2% (18)
⑮ 非正規社員：生産工程	14.9% (30)	13.0% (10)	14.0% (13)	20.7% (6)	50.0% (1)	40.7% (22)	5.4% (8)
⑯ 非正規社員：輸送	4.5% (9)	3.9% (3)	6.5% (6)	— (—)	— (—)	— (—)	6.1% (9)
⑰ 非正規社員：建設	1.5% (3)	3.9% (3)	— (—)	— (—)	— (—)	— (—)	2.0% (3)
⑱ 非正規社員：その他	3.0% (6)	3.9% (3)	3.2% (3)	— (—)	— (—)	3.7% (2)	2.7% (4)
無回答	— (—)	— (—)	— (—)	— (—)	— (—)	— (—)	— (—)
合計	— (201)	— (77)	— (93)	— (29)	— (2)	— (54)	— (147)

【全体】



【規模別売上】



【規模別経常利益】

